

GEMÜ B22

Manuell betriebter 2/2-Wege-Kugelhahn



Merkmale

- Für Vakuumanwendungen geeignet
- Wartungsarme und zuverlässige Spindelabdichtung
- Anti-Statik Einheit

Beschreibung

Der dreiteilige 2/2-Wege-Kugelhahn aus Metall GEMÜ B22 wird manuell betätigt. Er verfügt über einen kunststoffbeschichteten Handhebel mit Arretiervorrichtung. Die Sitzdichtung besteht aus PTFE.

Technische Details

- **Medientemperatur:** -20 bis 180 °C
- **Umgebungstemperatur:** -20 bis 60 °C
- **Betriebsdruck:** 0 bis 63 bar
- **Nennweiten:** DN 8 bis 100
- **Körperformen:** Durchgangskörper
- **Kugelformen:** Regelkugel
- **Anschlussarten:** Flansch | Gewinde | Stutzen
- **Anschlussnormen:** ASME | DIN | EN | ISO | NPT
- **Körperwerkstoffe:** 1.4408, Feingussmaterial
- **Dichtwerkstoffe:** PTFE
- **Konformitäten:** ASME GEMÜ B31.3 | ATEX | EAC | FDA | Sauerstoff | TA-Luft | VO (EG) Nr. 1935/2004 | VO (EG) Nr. 2023/2006 | VO (EU) Nr. 10/2011

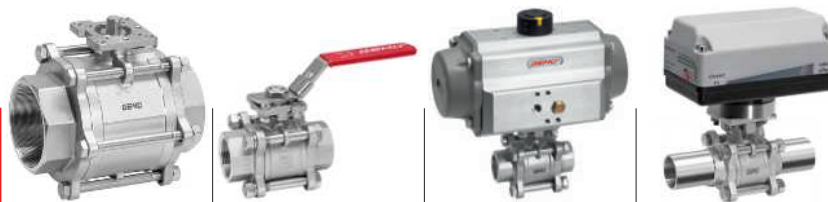
Technische Angaben abhängig von der jeweiligen Konfiguration



Weitere Informationen
Webcode: GW-B22



Produktlinie



GEMÜ BB02

GEMÜ B22

GEMÜ B42

GEMÜ B52

Antriebsart

ohne Antrieb	●	-	-	-
manuell	-	●	-	-
pneumatisch	-	-	●	-
elektromotorisch	-	-	-	●
Nennweiten	DN 8 bis 100	DN 8 bis 100	DN 8 bis 100	DN 8 bis 100
Medientemperatur	-40 bis 180 °C	-20 bis 180 °C	-20 bis 180 °C	-20 bis 180 °C
Betriebsdruck	0 bis 63 bar	0 bis 63 bar	0 bis 63 bar	0 bis 63 bar

Anschlussarten

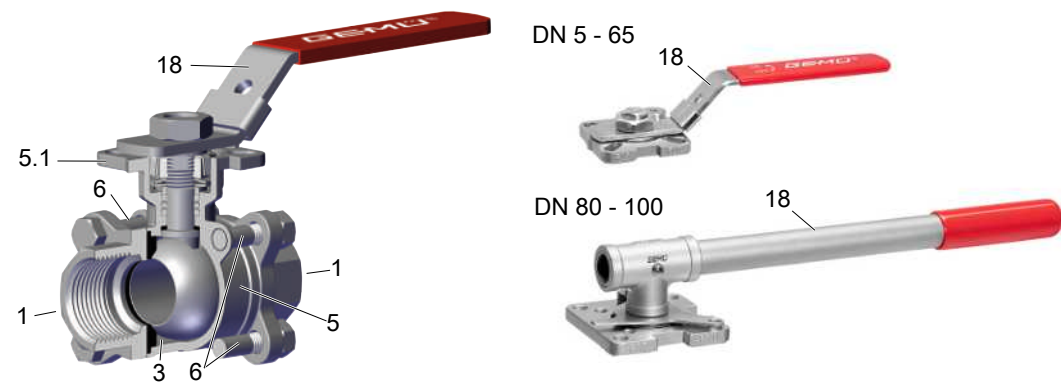
Flansch	●	●	●	●
Gewinde	●	●	●	●
Stutzen	●	●	●	●

Konformitäten

ASME GEMÜ B31.3	●	●	●	●
ATEX	●	●	●	●
EAC	●	●	●	●
FDA	●	●	●	●
Funktionale Sicherheit	●	-	-	-
Sauerstoff	●	●	●	●
TA-Luft	●	●	●	●
VO (EG) Nr. 1935/2004	●	●	●	●
VO (EG) Nr. 2023/2006	●	●	●	●
VO (EU) Nr. 10/2011	●	●	●	●

Produktbeschreibung

Aufbau

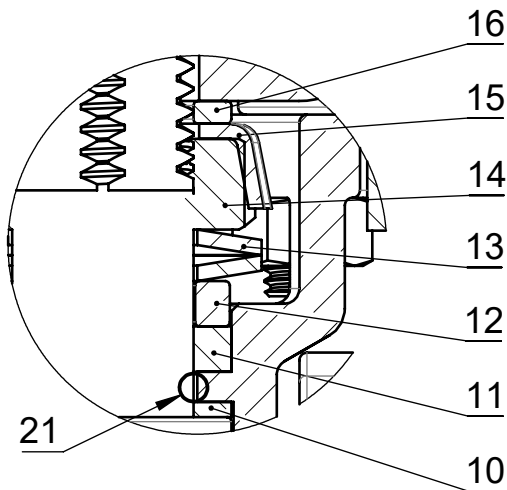


Position	Benennung	Werkstoffe
5	Kugelhahnkörper	1.4408 / CF8M
1	Anschlüsse für Rohrleitung	1.4408 / CF8M, 1.4409 / CF3M Schweißanschlüsse
5.1	Montageflansch ISO 5211	1.4408 / CF8M
18	Handhebel	304
6	Bolzen	A2 70
3	Dichtung	PTFE

Druckentlastungsbohrung



Das Spindeldichtsystem



Position	Benennung	Material
10	Dichtung	PTFE
11	V-Ring	PTFE
12	Edelstahlbuchse	SS304 – 1.4301
13	Tellerfeder	SS304 – 1.4301
14	Spindelmutter	A2 70
15	Verschlusskappe	SS304 – 1.4301
16	Unterlegscheibe	SS304 – 1.4301
21	O-Ring (Spindelabdichtung)	Viton

Lange Lebensdauer durch dreifache Spindelabdichtung

- Kegelförmige Spindelabdichtung:

Die im 45° Winkel ausgerichtete Dichtung 10 verhindert zuverlässig das Austreten von Medium beim Betätigen der Spindel

- O-Ring:

Stabilisierende Spindelabdichtung 21 mit geringem Verschleiß und langer Lebensdauer

- Vorgespannte sich selbst nachstellende Spindelabdichtung:

Die Spindelpackung besteht aus mehreren V-Ringen 11, der Tellerfeder 13 und der Edelstahlbuchse 12. Die Tellerfeder 13 wird über die Spindelmutter 14 vorgespannt. Die Vorspannkraft wird über die Edelstahlbuchse 12 auf die V-Ringe 11 verteilt und verhindert so den Austritt von Medium. Durch die Vorspannung ist auch nach langer Betriebszeit eine wartungsarme und zuverlässige Spindelabdichtung gegeben.

Anwendung

- Heizungssysteme
- Getränkeindustrie
- Lebensmittelindustrie
- Chemie
- Trinkwasserinstallation
- Prozessindustrie
- Gebäudetechnik

Verfügbarkeiten

Anschlussarten ¹⁾	Körperwerkstoffe ²⁾	
	Code 37	Code C7
Stutzen (Code 17, 19, 59, 60)	-	X
Gewindemuffe (Code 1, 31)	X	-
Flansch (Code 8, 11)	X	-

1) Anschlussart

Code 1: Gewindemuffe DIN ISO 228

Code 31: NPT Innengewinde

Code 8: Flansch EN 1092, PN 16, Form B, Baulänge FTF EN 558 Reihe 1, ISO 5752, basic series 1

Code 11: Flansch EN 1092, PN 40, Form B, Baulänge FTF EN 558 Reihe 1, ISO 5752, basic series 1

Code 17: Stutzen EN 10357 Serie A / DIN 11866 Reihe A ehemals DIN 11850 Reihe 2

Code 19: Stutzen DIN EN 12627

Code 59: Stutzen ASME BPE / DIN EN 10357 Serie C (ab Ausgabe 2022) / DIN 11866 Reihe C

Code 60: Stutzen ISO 1127 / DIN EN 10357 Serie C (Ausgabe 2014) / DIN 11866 Reihe B


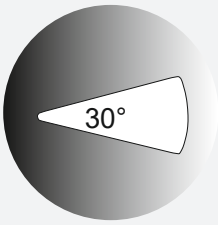
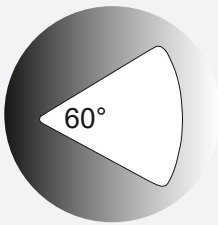
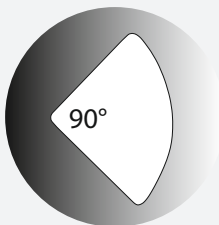
2) Werkstoff Kugelhahn

Code 37: 1.4408 / CF8M (Körper, Anschluss), 1.4401 / SS316 (Kugel, Welle)

Code C7: 1.4408 / CF8M (Körper), 1.4409 / CF3M (Anschluss), 1.4401 / SS316 (Kugel, Welle)

Regelkugel

DN 15 bis DN 100

Regelkugel	Code U	Code Y	Code W
			

Hinweis: Bei Standard-Durchgangskörper kann nicht nachträglich die Regelkugel nachgerüstet werden.

Bestelldaten

Die Bestelldaten stellen eine Übersicht der Standard-Konfigurationen dar.

Vor Bestellung die Verfügbarkeit prüfen. Weitere Konfigurationen auf Anfrage.

Produkte, die mit **fett markierten Bestelloptionen** bestellt werden, stellen sog. Vorzugsbaureihen dar. Diese sind abhängig von der Nennweite schneller lieferbar.

Bestellcodes

1 Typ	Code
Kugelhahn, Metall, manuell betätigt, dreiteilig, ISO 5211, Topflansch, Handhebel abschließbar, wartungsarme Spindelabdichtung und ausblassichere Welle, mit Anti-Statik-Einheit	B22

2 DN	Code
DN 8	8
DN 10	10
DN 15	15
DN 20	20
DN 25	25
DN 32	32
DN 40	40
DN 50	50
DN 65	65
DN 80	80
DN 100	100

3 Gehäuseform / Kugelform	Code
Zweiwege-Durchgangskörper	D
Zweiwege-Durchgangskörper, V-Kugel 30° (KV-Wert siehe Datenblatt)	U
Zweiwege-Durchgangskörper, V-Kugel 90° (KV-Wert siehe Datenblatt)	W
Zweiwege-Durchgangskörper, V-Kugel 60° (KV-Wert siehe Datenblatt)	Y

4 Anschlussart	Code
Stutzen	
Stutzen EN 10357 Serie A / DIN 11866 Reihe A ehemals DIN 11850 Reihe 2	17
Stutzen DIN EN 12627	19
Stutzen ASME BPE / DIN EN 10357 Serie C (ab Ausgabe 2022) / DIN 11866 Reihe C	59
Stutzen ISO 1127 / DIN EN 10357 Serie C (Ausgabe 2014) / DIN 11866 Reihe B	60
Gewindemuffe	
Gewindemuffe DIN ISO 228	1
NPT Innengewinde	31
Flansch	
Flansch EN 1092, PN 16, Form B, Baulänge FTF EN 558 Reihe 1, ISO 5752, basic series 1	8

4 Anschlussart	Code
Flansch EN 1092, PN 40, Form B, Baulänge FTF EN 558 Reihe 1, ISO 5752, basic series 1	11

5 Werkstoff Kugelhahn	Code
1.4408 / CF8M (Körper, Anschluss), 1.4401 / SS316 (Kugel, Welle)	37
1.4408 / CF8M (Körper), 1.4409 / CF3M (Anschluss), 1.4401 / SS316 (Kugel, Welle)	C7

6 Dichtwerkstoff	Code
PTFE	5

7 Steuerfunktion	Code
Manuell betätigt, Handhebel, abschließbar	L

8 Ausführungsart	Code
Standard	
Mediumsbereich auf Lackverträglichkeit gereinigt, Teile in Folie eingeschweißt	0101
Armatur öl- und fettfrei, mediumseitig gereinigt und im PE Beutel verpackt	0107
Thermische Trennung zwischen Antrieb und Ventilkörper durch Montagebrücke, Montagebrücke und Befestigungsteile aus Edelstahl	5227
K-NR 5227, K-NR 7056, 5227 - Thermische Trennung durch Montagebrücke, 7056 - Welle gebohrt, Handhebel gekürzt	5237
K-NR 0101, K-NR 5227, 0101 - Medienbereich auf Lackverträglichkeit gereinigt, 5227 - Thermische Trennung durch Montagebrücke	5238
K-NR 0107, K-NR 5227, 0107 - Medienbereich auf Lackverträglichkeit gereinigt, 5227 - Thermische Trennung durch Montagebrücke	5239
K-NR 0101, K-NR 5227, K-NR 7056, 0101 - Medienbereich auf Lackverträglichkeit gereinigt, 5227 - Thermische Trennung durch Montagebrücke, 7056 - Welle gebohrt, Handhebel gekürzt	5240
K-NR 0107, K-NR 5227, K-NR 7056, 0107 - Medienbereich auf Lackverträglichkeit gereinigt, 5227 - Thermische Trennung durch Montagebrücke, 7056 - Welle gebohrt, Handhebel gekürzt	5241
Handhebel gekürzt zum Aufbau von Rückmeldereinheiten. Welle stirnseitig für Montagesatz gebohrt: DN8-DN20 M5 X 12,5 / Gewindetiefe 9,0mm, DN25-DN100 M6 x 15 / Gewindetiefe 10,0mm	7056
K-NR 0101, K-NR 7056, 0101 - Medienbereich auf Lackverträglichkeit gereinigt, 7056 - Welle gebohrt, Handhebel gekürzt	7097

9 Ausführungsart	Code
Standard	
Mediumsbereich auf Lackverträglichkeit gereinigt, Teile in Folie eingeschweißt	0101
Armatur öl- und fettfrei, mediumseitig gereinigt und im PE Beutel verpackt	0107
Thermische Trennung zwischen Antrieb und Ventilkörper durch Montagebrücke, Montagebrücke und Befestigungsteile aus Edelstahl	5227
K-NR 5227, K-NR 7056, 5227 - Thermische Trennung durch Montagebrücke, 7056 - Welle gebohrt, Handhebel gekürzt	5237
K-NR 0101, K-NR 5227, K-NR 7056, 0101 - Medienbereich auf Lackverträglichkeit gereinigt, 5227 - Thermische Trennung durch Montagebrücke, 7056 - Welle gebohrt, Handhebel gekürzt	5240
K-NR 0107, K-NR 5227, K-NR 7056, 0107 - Medienbereich auf Lackverträglichkeit gereinigt, 5227 - Thermische Trennung durch Montagebrücke, 7056 - Welle gebohrt, Handhebel gekürzt	5241

9 Ausführungsart	Code
Handhebel gekürzt zum Aufbau von Rückmeldereinheiten. Welle stirnseitig für Montagesatz gebohrt: DN8-DN20 M5 X 12,5 / Gewindetiefe 9,0mm, DN25-DN100 M6 x 15 / Gewindetiefe 10,0mm	7056
K-NR 0101, K-NR 7056, 0101 - Medienbereich auf Lackverträglichkeit gereinigt, 7056 - Welle gebohrt, Handhebel gekürzt	7097
10 Sonderausführung	Code
Ohne	
Sonderausführung für Sauerstoff/Oxygen maximale Temperatur Medium: 60°C, Mediumsberührte Werkstoffe gereinigt und Fett sowie Dichtung mit BAM-Prüfung	O
ASME B31.3	P
ATEX-Ausführung	X
11 CONEXO	Code
Ohne	
Integrierter RFID-Chip zur elektronischen Identifizierung und Rückverfolgbarkeit	C

Bestellbeispiel

Bestelloption	Code	Beschreibung
1 Typ	B22	Kugelhahn, Metall, manuell betätigt, dreiteilig, ISO 5211, Topflansch, Handhebel abschließbar, wartungsarme Spindelabdichtung und ausblassichere Welle, mit Anti-Statik-Einheit
2 DN	15	DN 15
3 Gehäuseform / Kugelform	D	Zweiwege-Durchgangskörper
4 Anschlussart	1	Gewindemuffe DIN ISO 228
5 Werkstoff Kugelhahn	37	1.4408 / CF8M (Körper, Anschluss), 1.4401 / SS316 (Kugel, Welle)
6 Dichtwerkstoff	5	PTFE
7 Steuerfunktion	L	Manuell betätigt, Handhebel, abschließbar
8 Ausführungsart		Standard
9 Sonderausführung		Ohne
10 CONEXO	C	Integrierter RFID-Chip zur elektronischen Identifizierung und Rückverfolgbarkeit

Technische Daten

Medium

Betriebsmedium: Aggressive, neutrale, gasförmige und flüssige Medien und Dämpfe, die die physikalischen und chemischen Eigenschaften des jeweiligen Gehäuse- und Dichtwerkstoffes nicht negativ beeinflussen.

Temperatur

Medientemperatur: Anschluss Code 17, 19, 59, 60: -10 – 180 °C
Anschluss Code 1, 31, 8, 11: -20 – 180 °C
Für Medientemperaturen > 100 °C ist eine Montagebrücke mit Adapter zwischen Kugelhahn und Antrieb empfehlenswert.

Umgebungstemperatur: -20 – 60 °C

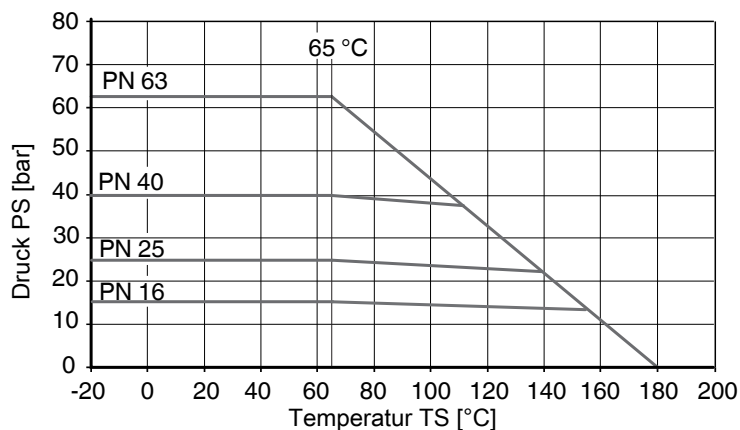
Lagertemperatur: -60 – 60 °C

Druck

Betriebsdruck: 0 – 63 bar

Vakuum: bis zu einem Vakuum von 50 mbar (absolut) einsetzbar
Diese Werte gelten für Raumtemperatur und Luft. Die Werte können für andere Medien und andere Temperaturen abweichen.

Druck-Temperatur-Diagramm:



Medientemperatur beachten

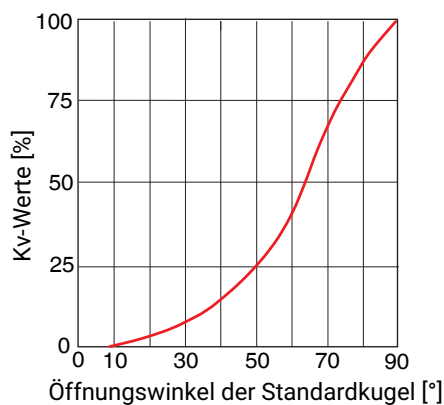
Druck-Temperaturangaben gemäß Diagramm beziehen sich auf statische Betriebsbedingungen. Stark schwankende oder zeitlich schnell wechselnde Parameter können zu einer Verringerung der Standzeit führen. Spezielle Anwendungen sind mit Ihrem technischen Ansprechpartner vorab durchzusprechen.

Leckrate: Leckrate nach ANSI FCI70 – B16.104
Leckrate nach EN12266, 6 bar Luft, Leckrate A

Kv-Werte:**Standard-Kugel (Code D)**

DN	NPS	Kv-Werte
8	1/4"	8,0
10	3/8"	8,0
15	1/2"	17,0
20	3/4"	34,0
25	1"	60,0
32	1¼"	94,0
40	1½"	213,0
50	2"	366,0
65	2½"	595,0
80	3"	935,0
100	4"	1700,0

Kv-Werte in m³/h

Schematische Darstellung**V-Kugel 30° (Code U)**

DN	NPS	Öffnungswinkel										
		0	15%	20%	30%	40%	50%	60%	70%	80%	90%	100%
15	1/2"	0	0,085	0,085	0,170	0,255	0,425	0,680	0,935	1,360	1,870	2,210
20	3/4"	0	0,085	0,170	0,425	0,595	0,935	1,530	2,040	2,805	3,825	4,590
25	1"	0	0,085	0,255	0,680	1,105	1,955	2,975	4,335	5,961	8,128	8,500
32	1¼"	0	0,170	0,340	0,935	1,700	3,145	4,675	6,800	8,500	11,050	12,750
40	1½"	0	0,255	0,510	1,360	2,550	4,250	6,375	9,350	11,900	14,450	17,000
50	2"	0	0,340	1,020	3,230	5,100	8,500	12,750	19,550	26,350	36,550	51,000
65	2½"	0	0,340	0,850	3,400	6,800	10,200	15,300	23,800	31,450	52,700	63,750
80	3"	0	0,425	1,020	3,400	6,800	11,900	19,550	28,050	39,100	55,250	69,700
100	4"	0	0,510	1,700	5,100	12,750	24,650	40,800	60,350	85,000	110,50	135,20

Kv-Werte in m³/h

Kv-Werte:**V-Kugel 60° (Code Y)**

DN	NPS	Öffnungswinkel										
		0	15%	20%	30%	40%	50%	60%	70%	80%	90%	100%
15	1/2"	0	0,085	0,085	0,255	0,425	0,765	1,190	1,700	2,805	3,740	5,100
20	3/4"	0	0,085	0,170	0,595	0,850	1,445	2,380	3,400	5,525	7,650	10,200
25	1"	0	0,170	0,340	0,935	1,530	2,890	4,505	6,715	10,46	13,010	17,850
32	1¼"	0	0,170	0,510	1,530	2,550	4,675	8,075	10,880	16,15	22,100	33,150
40	1½"	0	0,340	0,680	2,125	3,400	6,800	11,050	16,150	22,95	34,000	44,200
50	2"	0	0,340	1,275	3,910	7,650	14,030	22,950	33,150	46,75	70,550	93,500
65	2½"	0	0,340	1,275	4,250	8,500	17,850	28,900	45,050	63,75	87,550	127,50
80	3"	0	0,425	2,125	5,100	11,900	21,250	34,000	55,250	77,35	108,80	140,30
100	4"	0	0,595	2,550	9,350	21,250	34,000	50,150	76,500	119,9	180,20	302,60

Kv-Werte in m³/h

V-Kugel 90° (Code W)

DN	NPS	Öffnungswinkel										
		0	15%	20%	30%	40%	50%	60%	70%	80%	90%	100%
15	1/2"	0	0,085	0,170	0,340	0,510	0,765	1,275	1,870	3,230	4,590	5,865
20	3/4"	0	0,170	0,340	0,680	1,020	1,700	2,635	3,910	6,800	9,605	11,900
25	1"	0	0,170	0,510	1,530	2,890	4,335	6,885	9,690	13,600	17,850	24,650
32	1¼"	0	0,255	0,680	1,700	4,250	6,800	11,900	16,150	23,800	33,150	46,750
40	1½"	0	0,425	0,765	2,975	5,950	11,050	17,000	26,350	35,700	53,550	66,300
50	2"	0	0,595	1,700	5,100	10,200	18,700	29,750	38,250	59,500	89,250	114,80
65	2½"	0	0,425	1,445	5,950	11,900	23,800	40,800	59,500	90,100	136,00	185,30
80	3"	0	0,595	2,975	6,800	15,300	29,750	51,000	76,500	114,80	174,30	263,50
100	4"	0	0,850	2,975	13,600	34,000	63,750	106,30	161,50	250,80	375,70	569,50

Kv-Werte in m³/h

Druckstufe:

DN	Stutzen				Gewindemuffe		Flansch	
	Anschlussart Code ¹⁾							
	17	19	59	60	1	31	8	11
8	-	PN63	-	PN63	PN63	PN63	-	-
10	PN63	PN63	-	PN63	PN63	PN63	-	-
15	PN63	PN63	PN63	PN63	PN63	PN63	-	PN40
20	PN63	PN63	PN63	PN63	PN63	PN63	-	PN40
25	PN63	PN63	PN63	PN63	PN63	PN63	-	PN40
32	PN63	PN63	-	PN63	PN63	PN63	-	PN40
40	PN63	PN63	PN63	PN63	PN63	PN63	-	PN40
50	PN63	PN63	PN63	PN63	PN63	PN63	-	PN40
65	PN40	PN40	PN40	PN40	PN40	PN40	PN16	PN40*
80	PN40	PN40	PN40	PN40	PN40	PN40	PN16	-
100	PN25	PN25	PN25	PN25	PN25	PN25	PN16	-

* auf Anfrage

1) **Anschlussart**

Code 1: Gewindemuffe DIN ISO 228

Code 31: NPT Innengewinde

Code 8: Flansch EN 1092, PN 16, Form B, Baulänge FTF EN 558 Reihe 1, ISO 5752, basic series 1

Code 11: Flansch EN 1092, PN 40, Form B, Baulänge FTF EN 558 Reihe 1, ISO 5752, basic series 1

Code 17: Stutzen EN 10357 Serie A / DIN 11866 Reihe A ehemals DIN 11850 Reihe 2

Code 19: Stutzen DIN EN 12627

Code 59: Stutzen ASME BPE / DIN EN 10357 Serie C (ab Ausgabe 2022) / DIN 11866 Reihe C

Code 60: Stutzen ISO 1127 / DIN EN 10357 Serie C (Ausgabe 2014) / DIN 11866 Reihe B

Produktkonformitäten

Druckgeräte-Standards:	ASME GEMÜ B31.3 (DN 15 – 100) 2014/68/EU
Lebensmittel:	FDA Verordnung (EG) Nr. 10/2011 Verordnung (EG) Nr. 1935/2006
Explosionsschutz:	ATEX (2014/34/EU), Bestellcode Sonderausführung X
Bewertung ATEX:	Außen Gas: Zone 1, 2 IIC Staub: Zone 21, 22 IIIC Innen Bis DN 65 Gas: Zone 1, 2 IIC Staub: keine Zone DN 80 und 100 Gas: Zone 1, 2 IIB Staub: keine Zone
Sauerstoff:	BAM konform, das Produkt ist für die Anwendung mit Sauerstoff geeignet

Mechanische Daten

Drehmomente:

DN	NPS	Losbrech- moment
8	1/4"	6,0
10	3/8"	6,0
15	1/2"	6,0
20	3/4"	10,0
25	1"	11,0
32	1¼"	17,0
40	1½"	28,0
50	2"	53,0
65	2½"	76,0
80	3"	89,0
100	4"	138,0

Drehmomente in Nm

Beinhaltet einen Sicherheitsfaktor von 1,2

Bei trockenen, nicht schmierenden Medien kann das Losbrechmoment erhöht sein.

Gültig für saubere, partikelfreie und ölfreie Medien (Wasser, Alkohol, etc.) oder Gas bzw. gesättigter Dampf (sauber und nass). Dichtung PTFE.

Gewicht:**Kugelhahn**

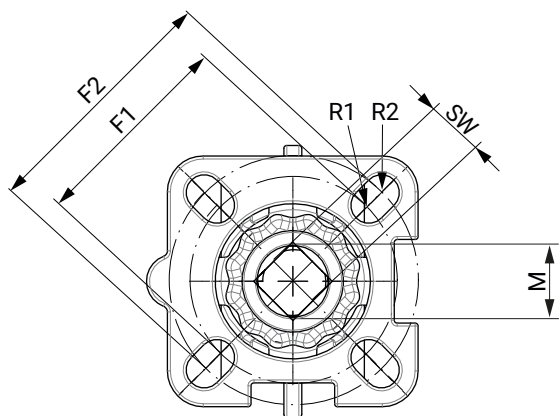
DN	NPS	Gewinde, Stutzen	Flansch
8	1/4"	0,55	1,15
10	3/8"	0,55	1,15
15	1/2"	0,6	1,35
20	3/4"	0,7	1,45
25	1"	0,8	1,8
32	1¼"	1,2	2,4
40	1½"	2,3	3,5
50	2"	3,5	4,9
65	2½"	6,9	9,3
80	3"	11,7	14,7
100	4"	19,3	22,3

Gewichte in kg

Handhebel

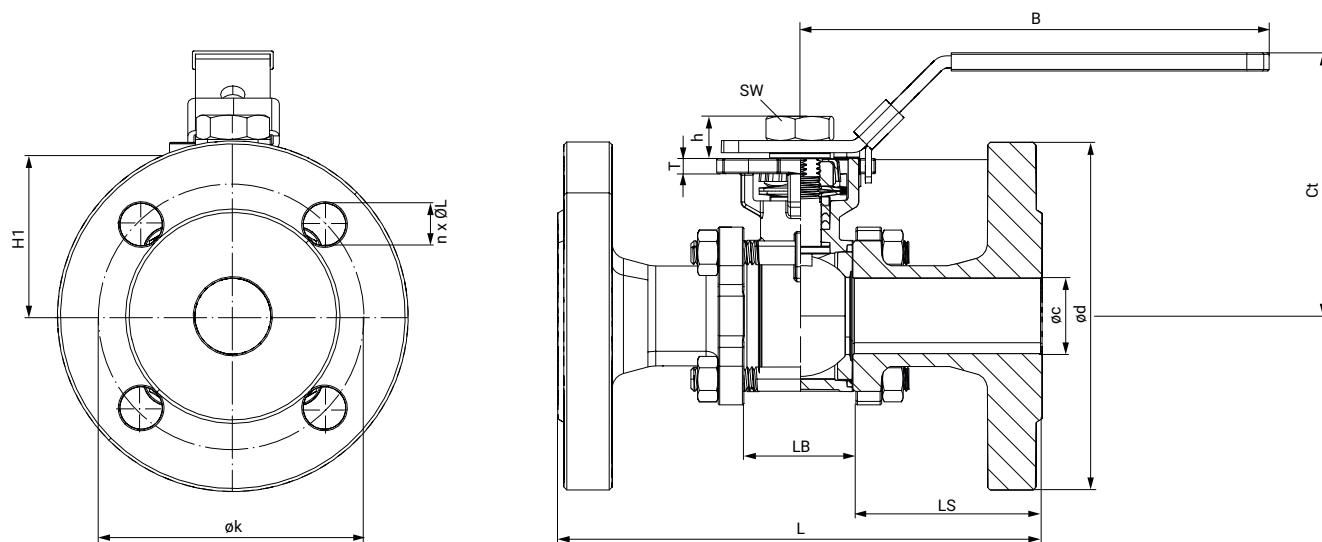
DN	Gewicht
DN 8 - 20	0,122
DN 25 - 32	0,165
DN 40 - 50	0,398
DN 65	0,78
DN 80 - 100	0,78

Gewichte in kg

Abmessungen**Antriebsflansch**

DN	G	F1	ISO 5211	R1	F2	ISO 5211	R2	SW	M
8	1/4"	36,0	F03	3,0	42,0	F04	3,0	9,0	M12
10	3/8"	36,0	F03	3,0	42,0	F04	3,0	9,0	M12
15	1/2"	36,0	F03	3,0	42,0	F04	3,0	9,0	M12
20	3/4"	36,0	F03	3,0	42,0	F04	3,0	9,0	M12
25	1"	42,0	F04	3,0	50,0	F05	3,5	11,0	M14
32	1 1/4"	42,0	F04	3,0	50,0	F05	3,5	11,0	M14
40	1 1/2"	50,0	F05	3,5	70,0	F07	4,5	14,0	M18
50	2"	50,0	F05	3,5	70,0	F07	4,5	14,0	M18
65	2 1/2"	50,0	F05	3,5	70,0	F07	4,5	14,0	M18
80	3"	70,0	F07	5,0	102,0	F10	6,0	17,0	M22
100	4"	70,0	F07	5,0	102,0	F10	6,0	17,0	M22

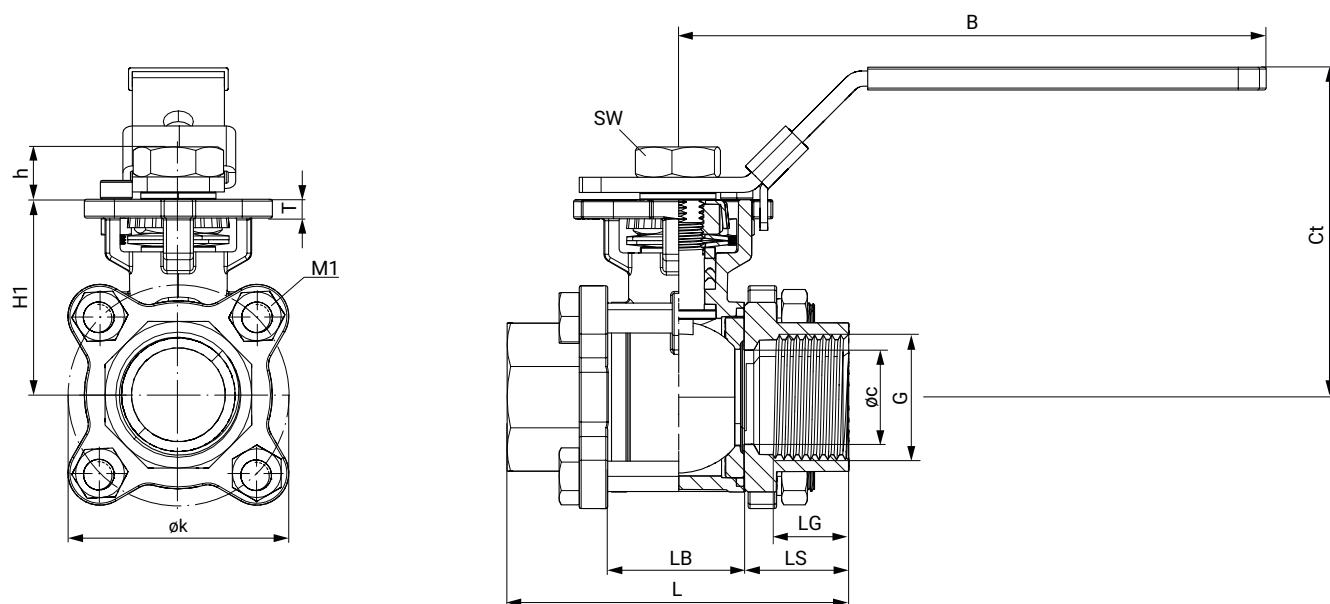
Maße in mm

Kugelhahn**Flansch (Anschluss Code 8, 11)**

DN	An- schluss s Code	øc	ød	h	øk	n x ØL	B	Ct	H1	L	LB	LS	SW	T
15	11	15,0	95,0	9,0	65,0	4 x 14,0	71,4	72,0	40,5	130,0	24,0	53,0	18,0	5,5
20	11	20,0	105,0	10,5	75,0	4 x 14,0	77,0	77,0	45,0	150,0	29,0	60,5	18,0	5,5
25	11	25,0	115,0	12,5	85,0	4 x 14,0	87,0	87,0	52,0	160,0	35,0	62,5	18,0	5,0
32	11	32,0	140,0	12,5	100,0	4 x 18,0	91,3	92,0	57,0	180,0	44,0	68,0	21,0	6,5
40	11	38,0	150,0	16,0	110,0	4 x 18,0	103,0	103,0	69,0	200,0	53,0	73,5	21,0	7,5
50	11	49,0	165,0	16,0	125,0	4 x 18,0	110,0	111,0	77,0	230,0	65,0	82,5	27,0	8,5
65	8	65,0	185,0	15,0	145,0	4 x 18,0	124,0	124,0	90,0	290,0	81,0	104,5	27,0	8,5
80	8	76,0	200,0	18,0	160,0	8 x 18,0	160,0	161,0	108,0	310,0	96,0	107,0	-	10,0
100	8	100,0	220,0	18,0	180,0	8 x 18,0	175,0	177,0	123,0	350,0	124,0	113,0	-	10,0

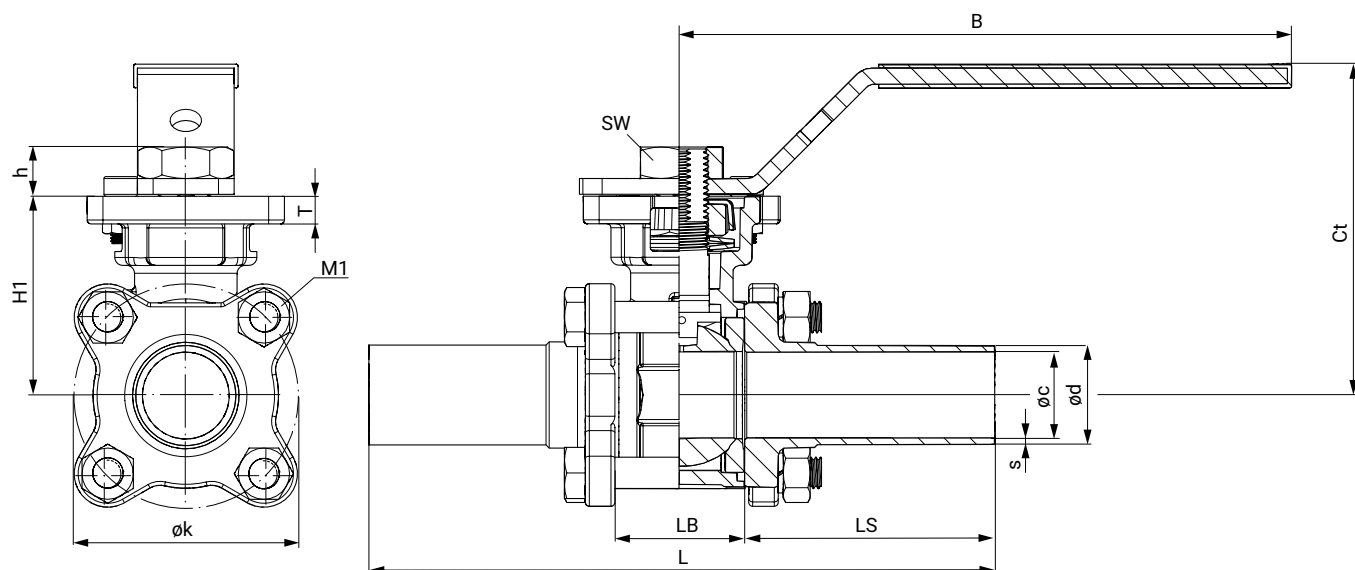
Maße in mm

n = Anzahl der Schrauben

Gewindemuffe (Anschluss Code 1, 31)

DN	G	ϕc	h	ϕk	B	Ct	H1	L	LB	LG	LS	M1	SW [mm]	T
8	1/4"	10,0	9,0	46,0	110,0	72,0	40,5	55,0	24,0	12,0	15,5	M8	18,0	12,0
10	3/8"	12,0	9,0	46,0	110,0	72,0	40,5	60,0	24,0	12,0	18,0	M8	18,0	14,0
15	1/2"	15,0	9,0	46,0	126,0	72,0	40,5	75,0	24,0	16,0	25,5	M8	18,0	16,0
20	3/4"	20,0	10,5	51,0	126,0	77,0	45,0	80,0	29,0	16,0	25,5	M8	18,0	16,0
25	1"	25,0	12,5	61,0	155,0	87,0	52,0	90,0	35,0	17,0	27,5	M8	21,0	17,0
32	1 1/4"	32,0	12,5	73,0	155,0	92,0	57,0	110,0	44,0	20,0	33,0	M10	21,0	20,0
40	1 1/2"	38,0	16,0	83,0	192,0	103,0	69,0	120,0	53,0	22,0	33,5	M10	27,0	22,0
50	2"	49,0	16,0	101,0	192,0	111,0	77,0	140,0	65,0	24,0	37,5	M12	27,0	24,0
65	2 1/2"	64,0	15,0	130,0	235,0	124,0	90,0	185,0	81,0	28,0	52,0	M12	27,0	28,0
80	3"	76,0	18,0	155,0	320,0	161,0	108,0	205,0	96,0	32,0	54,5	M14	-	32,0
100	4"	100,0	18,0	187,0	320,0	177,0	123,0	240,0	124,0	40,0	58,0	M14	-	40,0

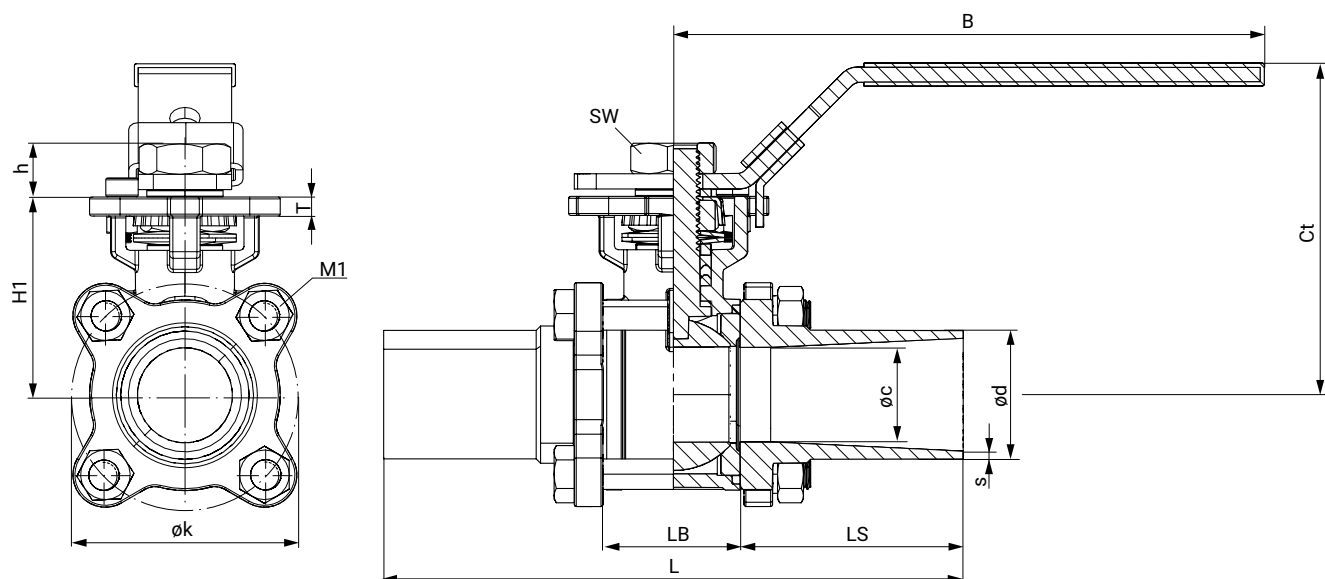
Maße in mm

Stutzen ASME (Anschluss Code 59)

DN	ϕc	ϕd	h	ϕk	s	B	Ct	H1	L	LB	LS	M1	SW	T
15	9,4	12,7	8,5	46,0	1,65	125,0	71,0	40,5	140,0	25,0	57,5	M8	18,0	5,0
20	15,7	19,0	10,5	47,0	1,65	125,0	74,0	43,5	146,0	28,0	59,0	M8	18,0	5,0
25	22,1	25,4	12,0	56,0	1,65	155,0	84,0	50,5	159,0	32,0	63,5	M8	21,0	7,0
40	34,8	38,1	14,5	79,0	1,65	190,0	101,5	67,5	191,0	48,0	71,5	M10	27,0	8,0
50	47,5	50,8	14,5	98,5	1,65	190,0	110,0	75,5	216,0	62,0	77,0	M12	27,0	8,0
65	60,2	63,5	14,5	126,0	1,65	190,0	122,5	88,0	248,0	80,0	84,0	M12	27,0	8,0
80	72,9	76,2	17,5	146,0	1,65	177,0	158,5	105,0	267,0	90,0	88,5	M14	-	10,0
100	97,4	101,6	17,5	180,0	2,15	177,0	186,0	120,0	318,0	118,0	100,0	M14	-	10,0

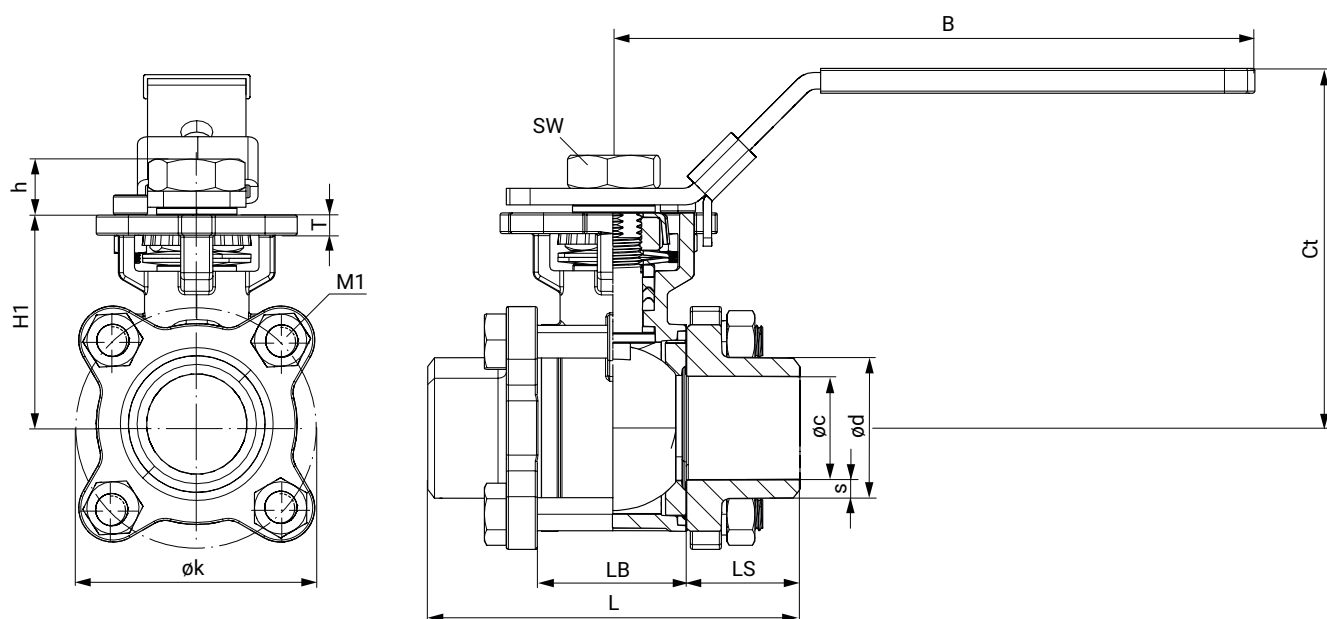
Maße in mm

Stutzen EN 10357 Serie A (Anschluss Code 17)



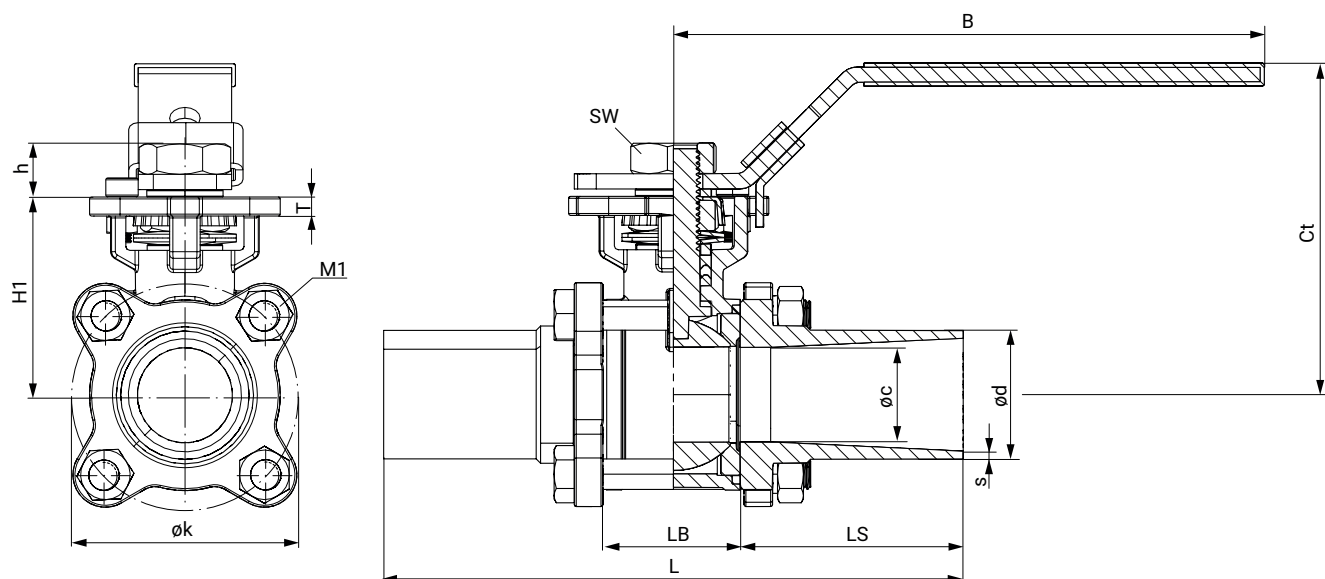
DN	øc	ød	h	øk	s	B	Ct	L	LB	LS	H1	M1	SW	T
10	10,0	13,0	9,0	46,0	1,5	125,0	72,0	120,0	24,0	48,0	40,5	M8	18,0	5,5
15	15,0	19,0	9,0	46,0	1,5	125,0	72,0	140,2	24,0	58,0	40,5	M8	18,0	5,5
20	20,0	23,0	10,5	51,0	1,5	125,0	77,0	140,0	29,0	55,5	45,0	M8	18,0	5,5
25	25,0	29,0	12,5	61,0	1,5	155,0	87,0	152,2	35,0	58,5	52,0	M8	21,0	5,0
32	32,0	35,0	12,5	73,0	1,5	155,0	92,0	165,1	44,0	60,5	57,0	M10	21,0	6,5
40	38,0	41,0	16,0	83,0	1,5	192,0	103,0	190,4	53,0	68,5	69,0	M10	27,0	7,5
50	50,0	53,0	16,0	101,0	1,5	192,0	111,0	203,0	65,0	69,0	77,0	M12	27,0	8,5
65	65,0	70,0	15,0	130,0	2,0	221,0	124,0	254,0	81,0	86,5	90,0	M12	27,0	8,5
80	80,0	85,0	18,0	155,0	2,0	277,0	161,0	280,2	96,0	92,0	108,0	M14	-	10,0
100	100,0	104,0	18,0	187,0	2,0	277,0	177,0	317,0	124,0	96,5	123,0	M14	-	10,0

Maße in mm

Stutzen DIN EN 12627 (Anschluss Code 19)

DN	ϕc	ϕd	h	ϕk	s	B	Ct	$H1$	L	LB	LS	$M1$	SW	T
8	11,6	16,2	9,0	46,0	2,30	125,0	72,0	40,5	60,0	24,0	18,0	M8	18,0	5,5
10	12,7	17,5	9,0	46,0	2,40	125,0	72,0	40,5	60,0	24,0	18,0	M8	18,0	5,5
15	15,0	21,7	9,0	46,0	3,35	125,0	72,0	40,5	75,0	24,0	25,5	M8	18,0	5,5
20	20,0	27,2	10,5	51,0	3,60	125,0	77,0	45,0	80,0	29,0	25,5	M8	18,0	5,5
25	25,0	34,0	12,5	61,0	4,50	155,0	87,0	52,0	90,0	35,0	27,5	M8	21,0	5,0
32	32,0	42,7	12,5	73,0	5,35	155,0	92,0	57,0	110,0	44,0	33,0	M10	21,0	6,5
40	38,0	48,6	16,0	83,0	5,30	192,0	103,0	69,0	120,0	53,0	33,5	M10	27,0	7,5
50	50,0	60,5	16,0	101,0	5,25	192,0	111,0	77,0	140,0	65,0	37,5	M12	27,0	8,5
65	63,0	76,3	15,0	130,0	6,65	221,0	124,0	90,0	185,3	81,0	52,2	M12	27,0	8,5
80	76,0	89,0	18,0	155,0	6,50	277,0	161,0	108,0	205,0	96,0	54,5	M14	-	10,0
100	100,0	116,0	18,0	187,0	8,00	277,0	177,0	123,0	240,0	124,0	58,0	M14	-	10,0

Maße in mm

Stutzen ISO (Anschluss Code 60)

DN	ϕc	ϕd	h	ϕk	s	B	Ct	$H1$	L	LB	LS	$M1$	SW	T
8	10,3	13,5	9,0	46,0	1,6	125,0	72,0	40,5	120,0	24,0	48,0	M8	18,0	5,5
10	12,0	17,2	9,0	46,0	1,6	125,0	72,0	40,5	120,0	24,0	48,0	M8	18,0	5,5
15	15,0	21,3	9,0	46,0	1,6	125,0	72,0	40,5	140,2	24,0	58,0	M8	18,0	5,5
20	20,0	26,9	10,5	51,0	1,6	125,0	87,0	45,0	140,0	29,0	55,5	M8	18,0	5,5
25	25,0	33,7	12,5	59,0	2,0	155,0	87,0	52,0	152,2	35,0	58,5	M8	21,0	5,0
32	32,0	42,4	12,5	73,0	2,0	155,0	92,0	57,0	165,1	44,0	60,5	M10	21,0	6,5
40	38,0	48,3	16,0	83,0	2,0	192,0	103,0	69,0	190,4	53,0	68,5	M10	27,0	7,5
50	49,0	60,3	16,0	103,0	2,0	192,0	111,0	77,0	203,0	65,0	69,0	M12	27,0	8,5
65	64,0	76,1	15,0	130,0	2,0	221,0	124,0	90,0	254,0	81,0	86,5	M12	27,0	8,5
80	76,0	88,9	18,0	155,0	2,3	277,0	161,0	108,0	280,2	96,0	92,0	M14	-	10,0
100	100,0	114,3	18,0	187,0	2,3	277,0	177,0	123,0	317,0	124,0	96,5	M14	-	10,0

Maße in mm

Zubehör



GEMÜ LSF

Induktiver Doppelsensor für Schwenkarmaturen

Der induktive Doppelsensor GEMÜ LSF ist für die Montage auf manuell und pneumatisch betätigte Schwenkarmaturen geeignet. Mittels der optischen Anzeige wird die Stellung der Armatur zuverlässig erfasst und entsprechend signalisiert.

Nur mit K-Nr. 5237, 5240, 5241, 7056 oder 7097 zulässig.

Nennweite	Artikel-Nr.	Bezeichnung
DN 8-20	88470175	LSFS01Z BV F04 M5
DN 25-32	88470177	LSFS01Z BV F05 M6
DN 40-65	88470178	LSFS01Z BV F07 M6
DN 80-100	88836073	LSFS01Z BV F10 M6

Anbaubeispiel



LSF (Pepperl & Fuchs) mit Montagebrücke MSH EPV



GEMÜ LSC

Endschalterbox für Schwenkantriebe

Die Endschalterbox GEMÜ LSC ist für die Montage auf manuell und pneumatisch betätigte Schwenkarmaturen geeignet. Mittels der optischen Anzeige wird die Stellung der Armatur zuverlässig erfasst und entsprechend signalisiert.

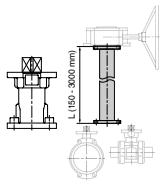
Nur mit K-Nr. 5237, 5240, 5241, 7056 oder 7097 zulässig.

Nennweite	Artikel-Nr.	Bezeichnung
DN 8-20	88494998	LSCS01Z BV F04 M5
DN 25-32	88495013	LSCS01Z BV F05 M6
DN 40-65	88495019	LSCS01Z BV F07 M6
DN 80-100	88836072	LSCS01Z BV F10 M6

Anbaubeispiel



Kugelhahn manuell mit LSC und MSH-EPV Baugruppe

**GEMÜ RC0****Wellenverlängerung**

Die Wellenverlängerung RC0 für Schwenkarmaturen ist ein Distanzstück zwischen manuell-, pneumatisch- oder elektrischbetätigten Armaturen. Hiermit können Armaturen vor Überflutung geschützt werden oder es kann einen besseren Zugang zur Bedienung der Armatur gewährt werden (auch bei Handnotbetätigung).

Nennweite	Wellenverlängerung GEMÜ RC0		Handhebel GEMÜ AB26	
	Artikel-Nr.	Bezeichnung	Artikel-Nr.	Bezeichnung
DN 8 - 20	88742081	RC0VAF04 D09KF04 D09 60 M12	88660109	AB26 20D 0SET
DN 25 - 32	88742082	RC0VAF05 D11KF05 D11 65 M14	88660111	AB26 32D 0SET
DN 40 - 65	88742083	RC0VAF07 D14KF07 D14 80 M18	88660112	AB26 50D 0SET
DN 80	88742085	RC0VAF07 D17KF07 D17100 M22	88660114	AB26 80D 0SET
DN 100	88742085	RC0VAF07 D17KF07 D17100 M22	88660116	AB26100D 0SET

Bestellinformation Kugelhahn mit Wellenhalsverlängerung RC0, zur thermischen Trennung (K-NR 5227)

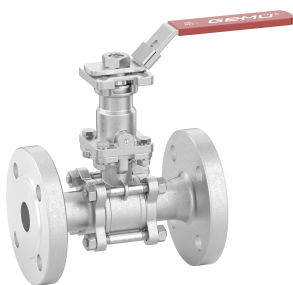
Der manuelle Kugelhahn wird mit einer Wellenhalsverlängerung RC0 und einem Handhebel ausgestattet. Die Wellenhalshöhe ist abhängig von der Nennweite des Kugelhahns.

Bestellinformation Kugelhahn mit Wellenhalsverlängerung RC0, zur thermischen Trennung, auf LABS-freiheit gereinigt (K-NR 7097 – 0101, 5227)

Der manuelle Kugelhahn wird mit einer Wellenhalsverlängerung RC0 und einem Handhebel ausgestattet. Die Wellenhalshöhe ist abhängig von der Nennweite des Kugelhahns. Der Medienberührende Bereich ist lackbenetzungsfrei gereinigt.

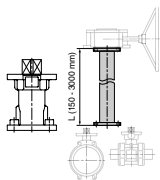
Bestellinformation Kugelhahn mit Wellenhalsverlängerung RC0, zur thermischen Trennung, auf LABS-freiheit gereinigt (K-NR 5239 – 0107, 5227)

Der manuelle Kugelhahn wird mit einer Wellenhalsverlängerung RC0 und einem Handhebel ausgestattet. Die Wellenhalshöhe ist abhängig von der Nennweite des Kugelhahns. der Medienberührende Bereich ist Öl- fettfrei gereinigt.

Anbaubeispiel**Vorbereitung für Rückmelderaufbau. HINWEIS: entsprechender Anbausatz ist separat zu erfassen (K-NR 5237 – 5227, 7056)**

Der manuelle Kugelhahn wird mit einer Wellenhalsverlängerung RC0 und einem modifizierten Handhebel ausgestattet.

Anschließend können unterschiedliche Endlagenschalter angebaut werden. Diese sind separat zu bestellen. Siehe hierzu GEMÜ LSF oder LSC.



GEMÜ RC0

Wellenverlängerung

Die Wellenverlängerung RC0 für Schwenkarmaturen ist ein Distanzstück zwischen manuell-, pneumatisch- oder elektrischbetätigten Armaturen. Hiermit können Armaturen vor Überflutung geschützt werden oder es kann einen besseren Zugang zur Bedienung der Armatur gewährt werden (auch bei Handnotbetätigung).

Bestellinformation Kugelhahn mit Wellenhalsverlängerung RC0, vorbereitet für Rückmelderaufbau (K-NR 5240 – 0101, 5227, 7056)

Der manuelle Kugelhahn wird mit einer Wellenhalsverlängerung RC0 und einem modifizierten Handhebel ausgestattet.

Der medienberührende Bereich ist lackbenetzungsfrei gereinigt.

Anschließend können unterschiedliche Endlagenschalter angebaut werden.

Diese sind separat zu bestellen. Siehe hierzu GEMÜ LSF oder LSC.

Bestellinformation Kugelhahn mit Wellenhalsverlängerung RC0, vorbereitet für Rückmelderaufbau (K-NR 5241 – 0107, 5227, 7056)

Der manuelle Kugelhahn wird mit einer Wellenhalsverlängerung RC0 und einem modifizierten Handhebel ausgestattet.

Der Medienberührende Bereich ist Öl- fettfrei gereinigt.

Anschließend können unterschiedliche Endlagenschalter angebaut werden.

Diese sind separat zu bestellen. Siehe hierzu GEMÜ LSF oder LSC.

Anbaubeispiel



Zeugnisse

Zeugnis	Norm	Artikelnummer
3.1 Werkstoff	EN 10204	88333336

GEMÜ CONEXO

Das Zusammenspiel von Ventilkomponenten, die mit RFID-Chips versehen sind, und eine dazugehörige IT-Infrastruktur, erhöht aktiv die Prozesssicherheit.



Jedes Ventil und jede relevante Ventilkomponente, wie Körper, Antrieb, Membrane und sogar Automatisierungskomponenten, sind durch Serialisierung eindeutig rückverfolgbar und anhand des RFID-Readers, dem CONEXO Pen, auslesbar. Die auf mobilen Endgeräten installierbare CONEXO App erleichtert und verbessert den Prozess der „Installationqualification“, macht den War-

tungsprozess transparenter und besser dokumentierbar. Der Wartungsmonteur wird aktiv durch den Wartungsplan geführt und hat alle dem Ventil zugeordneten Informationen wie Werkszeugnisse, Prüfdokumentationen und Wartungshistorien direkt verfügbar. Mit dem CONEXO Portal als zentrales Element lassen sich sämtliche Daten sammeln, verwalten und weiterverarbeiten.

Weitere Informationen zu GEMÜ CONEXO finden Sie auf:

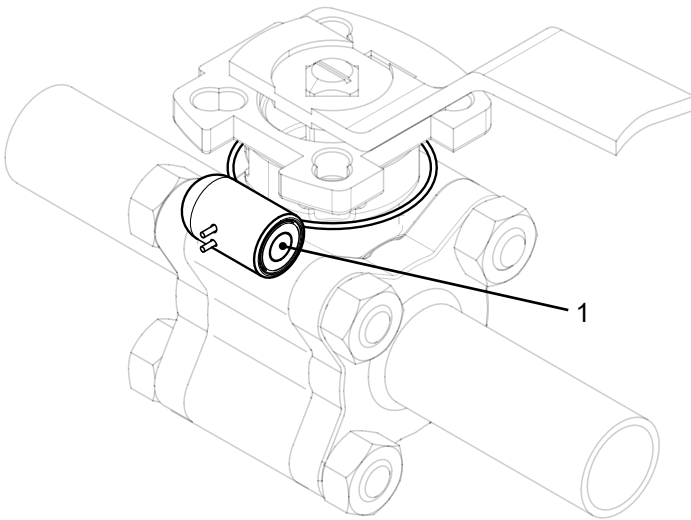
www.gemu-group.com/conexo

Bestellung

GEMÜ Conexo muss separat mit der Bestelloption „CONEXO“ bestellt werden.

Anbringung des RFID-Chips

Dieses Produkt besitzt in entsprechender Ausführung mit CONEXO einen RFID-Chip zur elektronischen Wiedererkennung. Die Position des RFID-Chips ist unten ersichtlich.





GEMÜ Gebr. Müller Apparatebau GmbH & Co. KG
Fritz-Müller-Straße 6-8 D-74653 Ingelfingen-Criesbach
Tel. +49 (0)7940 123-0 · info@gemue.de
www.gemu-group.com