

GEMÜ B24

Manuell betätigter Kugelhahn

DE

Betriebsanleitung



Weitere Informationen
Webcode: GW-B24



Alle Rechte, wie Urheberrechte oder gewerbliche Schutzrechte, werden ausdrücklich vorbehalten.

Dokument zum künftigen Nachschlagen aufbewahren.

© GEMÜ Gebr. Müller Apparatebau GmbH & Co. KG
27.11.2024

Inhaltsverzeichnis

1 Allgemeines	4
1.1 Hinweise	4
1.2 Verwendete Symbole	4
1.3 Begriffsbestimmungen	4
1.4 Warnhinweise	4
2 Sicherheitshinweise	5
3 Produktbeschreibung	5
3.1 Aufbau	5
3.2 Beschreibung	5
3.3 Funktion	5
3.4 Typenschild	5
4 GEMÜ CONEXO	6
5 Bestimmungsgemäße Verwendung	7
6 Bestelldaten	8
6.1 Bestellcodes	8
6.2 Bestellbeispiel	10
7 Technische Daten	11
7.1 Medium	11
7.2 Temperatur	11
7.3 Druck	11
7.4 Produktkonformitäten	12
7.5 Mechanische Daten	13
8 Abmessungen	14
9 Herstellerangaben	21
9.1 Lieferung	21
9.2 Verpackung	21
9.3 Transport	21
9.4 Lagerung	21
10 Einbau in Rohrleitung	21
10.1 Einbauvorbereitungen	21
10.2 Einbau bei Schweißstutzen	22
10.3 Einbau bei Clampanschluss	23
10.4 Nach dem Einbau	23
11 Inbetriebnahme	23
12 Betrieb	24
13 Fehlerbehebung	25
14 Inspektion / Wartung	26
14.1 Ersatzteile	27
14.2 Austausch von Ersatzteilen	28
15 Ausbau aus Rohrleitung	28
16 Entsorgung	28
17 Rücksendung	29
18 Herstellererklärung im Sinne der EU Richtlinie 2014/34/EU	30
19 Original EU-Konformitätserklärung gemäß 2014/68/EU (Druckgeräterichtlinie)	31

1 Allgemeines

1.1 Hinweise

- Beschreibungen und Instruktionen beziehen sich auf Standardausführungen. Für Sonderausführungen, die in diesem Dokument nicht beschrieben sind, gelten die grundsätzlichen Angaben in diesem Dokument in Verbindung mit einer zusätzlichen Sonderdokumentation.
- Korrekte Montage, Bedienung und Wartung oder Reparatur gewährleisten einen störungsfreien Betrieb des Produkts.
- Im Zweifelsfall oder bei Missverständnissen ist die deutsche Version des Dokumentes ausschlaggebend.
- Zur Mitarbeiterschulung Kontakt über die Adresse auf der letzten Seite aufnehmen.

1.2 Verwendete Symbole

Folgende Symbole werden in dem Dokument verwendet:

Symbol	Bedeutung
●	Auszuführende Tätigkeiten
►	Reaktion(en) auf Tätigkeiten
–	Aufzählungen

1.3 Begriffsbestimmungen

Betriebsmedium

Medium, das durch das GEMÜ Produkt fließt.



1.4 Warnhinweise


Warnhinweise sind, soweit möglich, nach folgendem Schema gegliedert:


SIGNALWORT	
Mögliches gefahrenspezifisches Symbol	Art und Quelle der Gefahr <ul style="list-style-type: none"> ► Mögliche Folgen bei Nichtbeachtung. ● Maßnahmen zur Vermeidung der Gefahr.

Warnhinweise sind dabei immer mit einem Signalwort und teilweise auch mit einem gefahrenspezifischen Symbol gekennzeichnet.



Folgende Signalwörter bzw. Gefährdungsstufen werden eingesetzt:

! GEFAHR	
	Unmittelbare Gefahr! <ul style="list-style-type: none"> ► Bei Nichtbeachtung drohen schwerste Verletzungen oder Tod.
! WARNUNG	
	Möglicherweise gefährliche Situation! <ul style="list-style-type: none"> ► Bei Nichtbeachtung drohen schwerste Verletzungen oder Tod.

! VORSICHT	
	Möglicherweise gefährliche Situation! <ul style="list-style-type: none"> ► Bei Nichtbeachtung drohen mittlere bis leichte Verletzungen.

HINWEIS	
	Möglicherweise gefährliche Situation! <ul style="list-style-type: none"> ► Bei Nichtbeachtung drohen Sachschäden.

Folgende gefahrenspezifische Symbole können innerhalb eines Warnhinweises verwendet werden:

Symbol	Bedeutung
	Aggressive Chemikalien!
	Heiße Anlagenteile!

2 Sicherheitshinweise

Die Sicherheitshinweise in diesem Dokument beziehen sich nur auf ein einzelnes Produkt. In Kombination mit anderen Anlagenteilen können Gefahrenpotentiale entstehen, die durch eine Gefahrenanalyse betrachtet werden müssen. Für die Erstellung der Gefahrenanalyse, die Einhaltung daraus resultierender Schutzmaßnahmen sowie die Einhaltung regionaler Sicherheitsbestimmungen ist der Betreiber verantwortlich.

Das Dokument enthält grundlegende Sicherheitshinweise, die bei Inbetriebnahme, Betrieb und Wartung zu beachten sind. Nichtbeachtung kann zur Folge haben:

- Gefährdung von Personen durch elektrische, mechanische und chemische Einwirkungen.
- Gefährdung von Anlagen in der Umgebung.
- Versagen wichtiger Funktionen.
- Gefährdung der Umwelt durch Austreten gefährlicher Stoffe bei Leckage.

Die Sicherheitshinweise berücksichtigen nicht:

- Zufälligkeiten und Ereignisse, die bei Montage, Betrieb und Wartung auftreten können.
- Die ortsbezogenen Sicherheitsbestimmungen, für deren Einhaltung (auch seitens des hinzugezogenen Montagepersonals) der Betreiber verantwortlich ist.

Vor Inbetriebnahme:

1. Das Produkt sachgerecht transportieren und lagern.
2. Schrauben und Kunststoffteile am Produkt nicht lackieren.
3. Installation und Inbetriebnahme durch eingewiesenes Fachpersonal durchführen.
4. Montage- und Betriebspersonal ausreichend schulen.
5. Sicherstellen, dass der Inhalt des Dokuments vom zuständigen Personal vollständig verstanden wird.
6. Verantwortungs- und Zuständigkeitsbereiche regeln.
7. Sicherheitsdatenblätter beachten.
8. Sicherheitsvorschriften für die verwendeten Medien beachten.

Bei Betrieb:

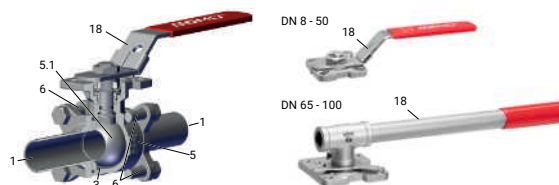
9. Dokument am Einsatzort verfügbar halten.
10. Sicherheitshinweise beachten.
11. Das Produkt gemäß diesem Dokument bedienen.
12. Das Produkt entsprechend der Leistungsdaten betreiben.
13. Das Produkt ordnungsgemäß instand halten.
14. Wartungsarbeiten bzw. Reparaturen, die nicht in dem Dokument beschrieben sind, nicht ohne vorherige Abstimmung mit dem Hersteller durchführen.

Bei Unklarheiten:

15. Bei nächstgelegener GEMÜ Verkaufsniederlassung nachfragen.

3 Produktbeschreibung

3.1 Aufbau



Position	Benennung	Werkstoffe
5	Kugelhahnkörper	ASTM A351 / 1.4435 (316L)
1	Anschlüsse für Rohrleitung	ASTM A351 / 1.4435 (316L)
5.1	Kugel	ASTM A351 / 1.4435 (316L)
18	Handhebel	304
6	Bolzen	A2 70
3	Dichtung	PTFE

3.2 Beschreibung

Der dreiteilige 2/2-Wege-Kugelhahn GEMÜ B24 wird manuell betätigt. Die beim Kugelhahnkörper eingesetzte Edelstahllegierung 1.4435 (Materialzusammensetzung entspricht 316L) mit einem geringem Delta Ferrit Anteil von < 3 % ist speziell für Anwendungen im Versorgungssektor in den Bereichen Pharmazie, Lebensmittelverarbeitung und Biotechnologie wie z.B. der Wasseraufbereitung oder Dampferzeugung geeignet. Für die Dichtungen kommen ausschließlich FDA, USP Class VI und VO (EU) Nr.10/2011 konforme Kunststoffe zum Einsatz.

3.3 Funktion

Das Produkt ist aus Metall und mit einem kunststoffbeschichteten Handhebel sowie mit Topflansch in Edelstahlausführung ausgestattet.

Das Produkt kann stufenlos geöffnet bzw. geschlossen werden.

Mit einer geeigneten Schließvorrichtung (z. B. Vorhängeschloss) können die Endstellungen ("komplett geöffnet" und "komplett geschlossen") des Produkts gesichert werden. Diese ist nicht im Lieferumfang enthalten.

3.4 Typenschild

Das Typenschild befindet sich am Antrieb. Daten des Typenschildes (Beispiel):

Ausführung gemäß Bestelldaten		
GEMÜ Filz-Müller-Str. 6-8 D-74683 Ingelfingen	B24 15D60C35TL	gerätespezifische Daten Baujahr
	SF5 PS 63,0 bar	
	TS -10 °C / +220 °C	
	DE 2020	
88671433	- XXXXXXXX	YYYY
Artikelnummer	Rückmeldenummer	fortlaufende Nummer

Der Herstellungsmonat ist unter der Rückmeldenummer verschlüsselt und kann bei GEMÜ erfragt werden. Das Produkt wurde in Deutschland hergestellt.

Der auf dem Typenschild angegebene Betriebsdruck gilt für eine Medientemperatur von 20 °C. Das Produkt ist bis zur maximal angegebenen Medientemperatur einsetzbar. Die Druck- / Temperatur-Zuordnung den Technischen Daten entnehmen.

4 GEMÜ CONEXO

Das Zusammenspiel von Ventilkomponenten, die mit RFID-Chips versehen sind und eine dazugehörige IT-Infrastruktur, erhöht aktiv die Prozesssicherheit.

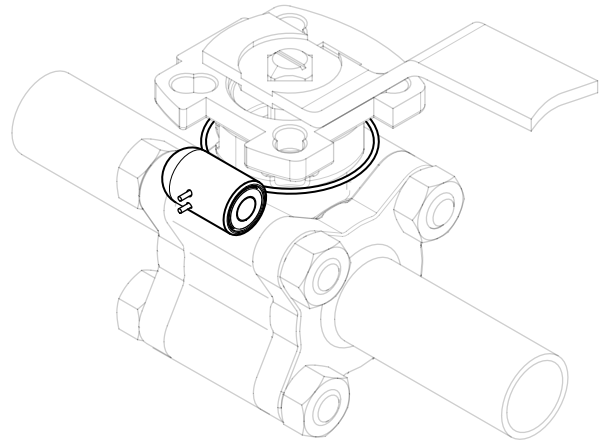


Jedes Ventil und jede relevante Ventilkomponente, wie Körper, Antrieb, Membrane und sogar Automatisierungskomponenten, sind durch Serialisierung eindeutig rückverfolgbar und anhand des RFID-Readers, dem CONEXO Pen, auslesbar. Die auf mobilen Endgeräten installierbare CONEXO App erleichtert und verbessert den Prozess der „Installationqualification“, macht den Wartungsprozess transparenter und besser dokumentierbar. Der Wartungsmonteur wird aktiv durch den Wartungsplan geführt und hat alle dem Ventil zugeordneten Informationen wie Werkzeugeigenschaften, Prüfdokumentationen und Wartungshistorien direkt verfügbar. Mit dem CONEXO Portal als zentralem Element lassen sich sämtliche Daten sammeln, verwalten und weiterverarbeiten.

Weitere Informationen zu GEMÜ CONEXO finden Sie auf:
www.gemu-group.com/conexo

Anbringung des RFID-Chips

Dieses Produkt besitzt in entsprechender Ausführung mit CONEXO einen RFID-Chip zur elektronischen Wiedererkennung. Die Position des RFID-Chips ist unten ersichtlich.



5 Bestimmungsgemäße Verwendung

Kugelhähne werden zur Absperrung von Medienströmen eingesetzt.

Es dürfen nur saubere, flüssige oder gasförmige Medien eingesetzt werden, gegen die die verwendeten Gehäuse- und Dichtungsmaterialien beständig und geeignet sind. Verschmutzte Medien und / oder Anwendungen außerhalb der Druck- und Temperaturangaben können zu Beschädigungen des Gehäuses und insbesondere der Dichtungen des Kugelhahns führen.

Im Kapitel „Technische Daten“ ist der zulässige Druck- / Temperaturbereich für diese Kugelhähne beschrieben.

WARNUNG

Nicht bestimmungsgemäße Verwendung des Produkts!

- ▶ Gefahr von schwersten Verletzungen oder Tod
- ▶ Herstellerhaftung und Gewährleistungsanspruch erlischt.
- Das Produkt ausschließlich entsprechend der in der Vertragsdokumentation und in diesem Dokument festgelegten Betriebsbedingungen verwenden.

Das Produkt ist für den Einbau in Rohrleitungen und zur Steuerung eines Betriebsmediums konzipiert.

1. Das Produkt gemäß der technischen Daten einsetzen.
2. Beiblatt nach ATEX beachten.

Bedingt durch die Bauart, kann in geöffneter und geschlossener Stellung innerhalb der Kugel oder zwischen Kugel und Gehäuse in geringer Menge Medium eingeschlossen sein.

Eine Expansion des Mediums durch Temperaturdifferenzen, Zustandsänderung oder chemischer Reaktion kann zu einem hohen Druckaufbau führen. Um unzulässige Drucksteigerungen zu vermeiden, ist für diesen Fall eine Sonderausführung mit Druckentlastungsbohrung in der Kugel auf Anfrage erhältlich.

HINWEIS

Flusenbildung!

- ▶ Bei weichdichtenden Kugelhähnen ist aufgrund der relativen Schwenkbewegungen der Edelstahlkugel zur Sitzdichtung immer mit geringfügigem Abrieb an den PTFE-Dichtungen zu rechnen. Trotzdem ist die Sicherheit des Kugelhahns durch eine mögliche Flusenbildung nicht beeinflusst und die Dichtwerkstoffe sind gemäß FDA-Richtlinien konform.

6 Bestelldaten

Die Bestelldaten stellen eine Übersicht der Standard-Konfigurationen dar.

Vor Bestellung die Verfügbarkeit prüfen. Weitere Konfigurationen auf Anfrage.

Produkte, die mit **fett markierten Bestelloptionen** bestellt werden, stellen sog. Vorzugsbaureihen dar. Diese sind abhängig von der Nennweite schneller lieferbar.

Bestellcodes

1 Typ	Code
Kugelhahn, Metall, manuell betätigt, dreiteilig, Sanitary, kontrollierter Delta Ferrit Werkstoff und medienberührte Oberflächen nach ASME SF5, ISO 5211, Topflansch, Handhebel abschließbar, wartungsarme Spindelabdichtung und ausblassichere Welle, mit Anti-Statik-Einheit	B24
2 DN	Code
DN 8	8
DN 10	10
DN 15	15
DN 20	20
DN 25	25
DN 32	32
DN 40	40
DN 50	50
DN 65	65
DN 80	80
DN 100	100
3 Gehäuseform / Kugelform	Code
Zweiwege-Durchgangskörper	D
4 Anschlussart	Code
Stutzen EN 10357 Serie A / DIN 11866 Reihe A ehemals DIN 11850 Reihe 2	17
Stutzen SMS 3008	37
Stutzen ASME BPE / DIN EN 10357 Serie C (ab Ausgabe 2022) / DIN 11866 Reihe C	59
Stutzen ISO 1127 / DIN EN 10357 Serie C (Ausgabe 2014) / DIN 11866 Reihe B	60
Clamp ASME BPE	80
Eine Seite Clamp ASME BPE entspricht Code 80, andere Seite Schweißstutzen Code 59, für Rohr ASME BPE	93
5 Werkstoff Kugelhahn	Code
1.4435 / ASTM A351, low Ferrit <3% (gleichwertig 316L Δ Fe<3%) (Körper, Anschluss, Kugel), 1.4409 / SS316L (Spindel)	C3
6 Dichtwerkstoff	Code
PTFE (FDA-Zertifizierung)	5T
PTFE (FDA-Zertifizierung), tottraumarm	5H
7 Steuerfunktion	Code
Manuell betätigt, Handhebel, abschließbar	L

8 Ausführungsart	Code
Standard	
Ra ≤ 0,4 µm für medienberührte Oberflächen *), gemäß DIN 11866 HE4, innen/außen elektropoliert, *) bei Rohrrinnen-Ø ≤ 6 mm, im Stutzen Ra ≤ 0,8 µm	1537
K-NR SF5, K-NR 5227, K-NR 7056, SF5 - Ra max. 0,51 µm (20 µin.) innen/außen elektropoliert, 5227 - Thermische Trennung durch Montagebrücke, 7056 - Welle gebohrt, Handhebel gekürzt	5230
K-NR SF5, K-NR 0101, K-NR 7056, SF5 - Ra max. 0,51 µm (20 µin.) innen/außen elektropoliert, 0101 - Mediumsbereich auf Lackverträglichkeit gereinigt, 7056 - Welle gebohrt, Handhebel gekürzt	5231
K-NR SF5, K-NR 0104, K-NR 5227, SF5 - Ra max. 0,51 µm (20 µin.) innen/außen elektropoliert, 0104 - Medienberührte Teile für Reinstmedien gereinigt	5232
K-NR SF5, K-NR 0107, K-NR 7056, SF5 - Ra max. 0,51 µm (20 µin.) innen/außen elektropoliert, 0107 - Medienbereich auf Lackverträglichkeit gereinigt, 7056 - Welle gebohrt, Handhebel gekürzt	5233
K-NR SF5, K-NR 0101, K-NR 5227, SF5 - Ra max. 0,51 µm (20 µin.) innen/außen elektropoliert, 0101 - Mediumsbereich auf Lackverträglichkeit gereinigt	5234
K-NR SF5, K-NR 0107, K-NR 5227, SF5 - Ra max. 0,51 µm (20 µin.) innen/außen elektropoliert, 0107 - Medienbereich auf Lackverträglichkeit gereinigt	5235
K-NR SF5, K-NR 0107, K-NR 5227, K-NR 7056, SF5 - Ra max. 0,51 µm (20 µin.) innen/außen elektropoliert, 0107 - Medienbereich auf Lackverträglichkeit gereinigt, 5227 - Thermische Trennung durch Montagebrücke, 7056 - Welle gebohrt, Handhebel gekürzt	5236
K-NR SF5, K-NR 7056, SF5 - Ra max. 0,51 µm (20 µin.) innen/außen elektropoliert, 7056 - Welle gebohrt, Handhebel gekürzt	7137
K-NR SF5, K-NR 5227, SF5 - Ra max. 0,51 µm (20 µin.) innen/außen elektropoliert, 5227 - Thermische Trennung durch Montagebrücke	7138
K-NR SF5, K-NR 0101, SF5 - Ra max. 0,51 µm (20 µin.) innen/außen elektropoliert, 0101 - Mediumsbereich auf Lackverträglichkeit gereinigt	7140

8 Ausführungsart	Code
K-NR SF5, K-NR 0104, SF5 - Ra max. 0,51 µm (20 µin.) innen/außen elektropoliert, 0104 - Medienberührte Teile für Reinstmedien gereinigt und in Folie verpackt	7141
K-NR SF5, K-NR 0107, SF5 - Ra max. 0,51 µm (20 µin.) innen/außen elektropoliert, 0107 - Armatur öl- und fettfrei, mediumseitig gereinigt	7142
Ra max. 0,38 µm (15 µin.) für medienberührte Oberflächen, gemäß ASME BPE SF4, innen/außen elektropoliert	SF4
Ra max. 0,51 µm (20 µin.) für medienberührte Oberflächen, gemäß ASME BPE SF5, innen/außen elektropoliert	SF5
9 Sonderausführung	Code
Ohne	
ATEX-Zertifizierung	X
10 CONEXO	Code
Ohne	
Integrierter RFID-Chip zur elektronischen Identifizierung und Rückverfolgbarkeit	C

Bestellbeispiel

Bestelloption	Code	Beschreibung
1 Typ	B24	Kugelhahn, Metall, manuell betätigt, dreiteilig, Sanitary, kontrollierter Delta Ferrit Werkstoff und medienberührte Oberflächen nach ASME SF5, ISO 5211, Topflansch, Handhebel abschließbar, wartungsarme Spindelabdichtung und ausblassichere Welle, mit Anti-Statik-Einheit
2 DN	15	DN 15
3 Gehäuseform / Kugelform	D	Zweiwege-Durchgangskörper
4 Anschlussart	59	Stutzen ASME BPE / DIN EN 10357 Serie C (ab Ausgabe 2022) / DIN 11866 Reihe C
5 Werkstoff Kugelhahn	C3	1.4435 / ASTM A351, low Ferrit <3% (gleichwertig 316L Δ Fe<3%) (Körper, Anschluss, Kugel), 1.4409 / SS316L (Spindel)
6 Dichtwerkstoff	5T	PTFE (FDA-Zertifizierung)
7 Steuerfunktion	L	Manuell betätigt, Handhebel, abschließbar
8 Ausführungsart		Standard
9 Sonderausführung		Ohne
10 CONEXO		Ohne

7 Technische Daten

7.1 Medium

Betriebsmedium: Aggressive, neutrale, gasförmige und flüssige Medien und Dämpfe, die die physikalischen und chemischen Eigenschaften des jeweiligen Gehäuse- und Dichtwerkstoffes nicht negativ beeinflussen.

7.2 Temperatur

Medientemperatur: -10 – 220 °C

Umgebungstemperatur: -20 – 60 °C

Lagertemperatur: -60 – 60 °C

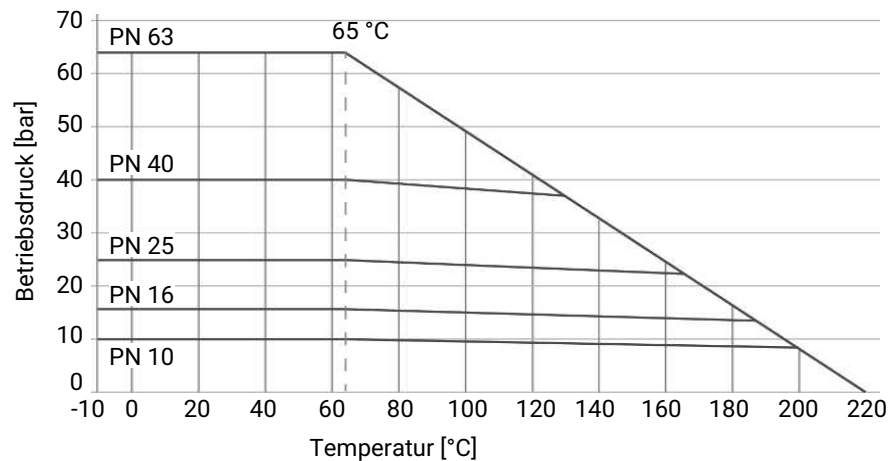
7.3 Druck

Betriebsdruck: 0 – 63 bar

Vakuum: bis zu einem Vakuum von 50 mbar (absolut) einsetzbar

Diese Werte gelten für Raumtemperatur und Luft. Die Werte können für andere Medien und andere Temperaturen abweichen.

Druck-Temperatur-Diagramm:



Druck-Temperatur-Angaben gemäß Diagramm beziehen sich auf statische Betriebsbedingungen. Stark schwankende oder zeitlich schnell wechselnde Parameter können zu einer Verringerung der Standzeit führen. Spezielle Anwendungen sind mit Ihrem technischen Ansprechpartner vorab durchzusprechen.

Verwenden Sie die Klemmverschraubung mit der richtigen Druckstufe für eine sichere und korrekte Rohrleitungsausführung. Druckstufen der Klemme allein sind im Allgemeinen höher, berücksichtigen aber nicht die voll eingespannte Baugruppe mit Dichtung.

Leckrate: Leckrate nach ANSI FCI70 – B16.104

Leckrate nach EN12266, 6 bar Luft, Leckrate A

Kv-Werte:

DN	NPS	Anschlussart (Code)		
		17	37, 59, 80, 93	60
8	1/4"	7,0	-	7,0
10	3/8"	7,0	-	7,0
15	1/2"	18,0	9,0	18,0
20	3/4"	43,0	26,0	43,0
25	1"	77,0	56,0	77,0
32	1¼"	95,0	-	95,0
40	1½"	206,0	172,0	206,0
50	2"	344,0	327,0	344,0
65	2½"	602,0	516,0	602,0
80	3"	844,0	817,0	844,0
100	4"	1462,0	1376,0	1462,0

Kv-Werte in m³/h

Druckstufe:

DN	Anschlussart (Code)			
	17	37, 59	60	80, 93
8	-	-	PN63	-
10	PN63	-	PN63	-
15	PN63	PN63	PN63	PN25
20	PN63	PN63	PN63	PN25
25	PN63	PN63	PN63	PN25
32	PN63	-	PN63	-
40	PN63	PN63	PN63	PN25
50	PN63	PN63	PN63	PN16
65	PN40	PN40	PN40	PN16
80	PN40	PN40	PN40	PN10
100	PN25	PN25	PN25	PN10

Für Clampverbindungen sind die zulässigen Drücke bei Verwendung geeigneter Klammern und Dichtwerkstoffe für eine Temperatur von -10 bis 140 °C ausgelegt.

7.4 Produktkonformitäten**Druckgeräterichtlinie:** 2014/68/EU

Lebensmittel: FDA
Verordnung (EG) Nr. 1935/2004
Verordnung (EG) Nr. 10/2011

Explosionsschutz: ATEX (2014/34/EU), Bestellcode Sonderausführung X

Bewertung ATEX:

Außen
Gas: Zone 1, 2 IIC
Staub: Zone 21, 22 IIIC

Innen
Bis DN 32
Gas: Zone 1, 2 IIC
Staub: Zone 21, 22 IIIC

DN 40 bis 100
Gas: Zone 1, 2 IIB
Staub: Zone 21, 22 IIIB

7.5 Mechanische Daten

Drehmomente:

DN	NPS	Dichtwerkstoff (Code)	
		5T	5H
8	1/4"	4	4
10	3/8"	4	4
15	1/2"	8	12
20	3/4"	8	12
25	1"	13	19
32	1¼"	16	22
40	1½"	32	47
50	2"	34	51
65	2½"	91	105
80	3"	104	120
100	4"	140	209

Öl- und fettfrei inkl. 25% Sicherheit
Drehmomente in Nm

Gewicht:

Kugelhahn

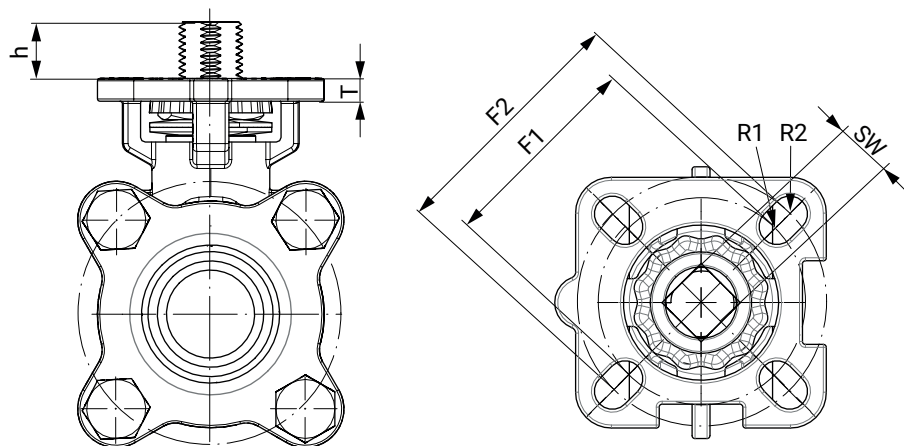
DN	NPS	Anschlussart (Code)			
		17	37, 59	60	80, 93
8	1/4"	-	-	0,5	-
10	3/8"	-	-	0,5	-
15	1/2"	0,8	0,5	0,5	0,5
20	3/4"	0,8	0,5	0,8	0,5
25	1"	1,1	1,0	1,1	1,1
32	1¼"	1,6	-	1,6	-
40	1½"	2,7	2,1	2,7	2,2
50	2"	4,2	3,5	4,2	3,5
65	2½"	8,2	7,0	8,2	7,1
80	3"	11,6	11,0	11,6	11,8
100	4"	24,0	20,0	24,0	20,5

Gewichte in kg

Handhebel

DN	Bezeichnung	Gewicht
8 - 20	AB24 20D	0,122
25 - 32	AB24 32D	0,165
40 - 50	AB24 50D	0,398
65 - 80	AB24 80D	0,78
100	AB24100D	0,96

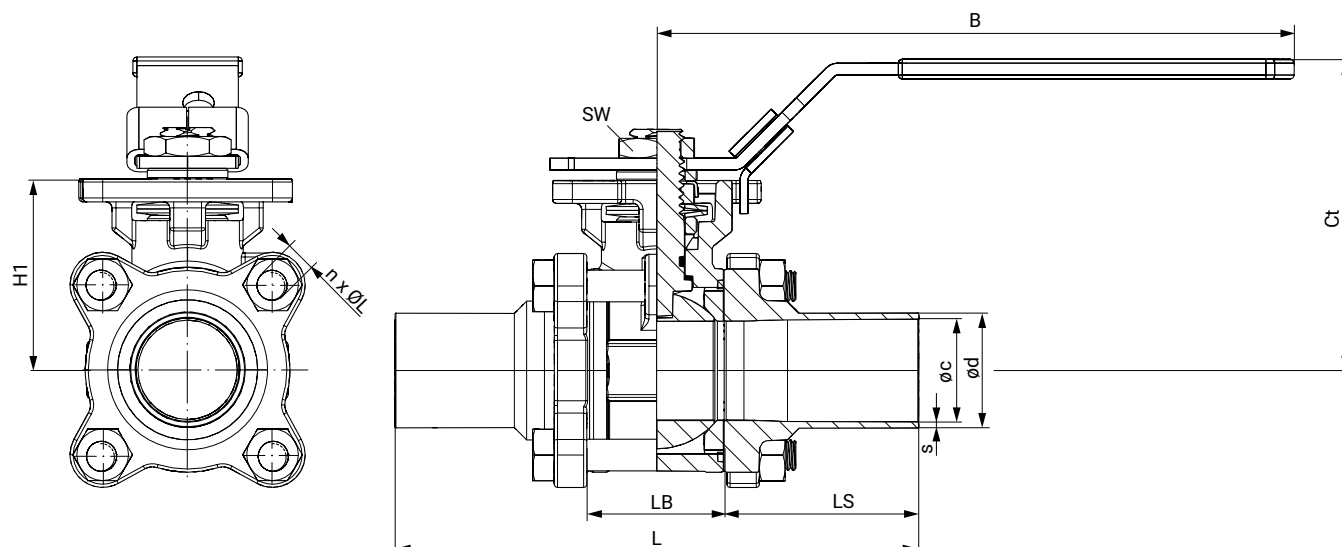
Gewichte in kg

8 Abmessungen**8.1 Antriebsflansch**

DN	G	F1	ISO 5211 (F1)	R1	F2	ISO 5211 (F2)	R2	SW	h	T
8	1/4"	36,0	F03	3,0	42,0	F04	3,0	9,0	9,0	5,0
10	3/8"	36,0	F03	3,0	42,0	F04	3,0	9,0	9,0	5,0
15	1/2"	36,0	F03	3,0	42,0	F04	3,0	9,0	9,0	5,0
20	3/4"	36,0	F03	3,0	42,0	F04	3,0	9,0	7,5	5,0
25	1"	42,0	F04	3,0	50,0	F05	3,5	11,0	13,0	7,0
32	1¼"	42,0	F04	3,0	50,0	F05	3,5	11,0	13,0	7,0
40	1½"	50,0	F05	3,5	70,0	F07	4,5	14,0	15,0	9,0
50	2"	50,0	F05	3,5	70,0	F07	4,5	14,0	16,0	9,0
65	2½"	50,0	F07	3,5	70,0	F10	4,5	17,0	18,0	10,5
80	3"	70,0	F07	4,5	102,0	F10	5,5	17,0	18,0	10,5
100	4"	102,0	F10	4,5	125,0	F12	5,5	22,0	26,0	10,5

Maße in mm

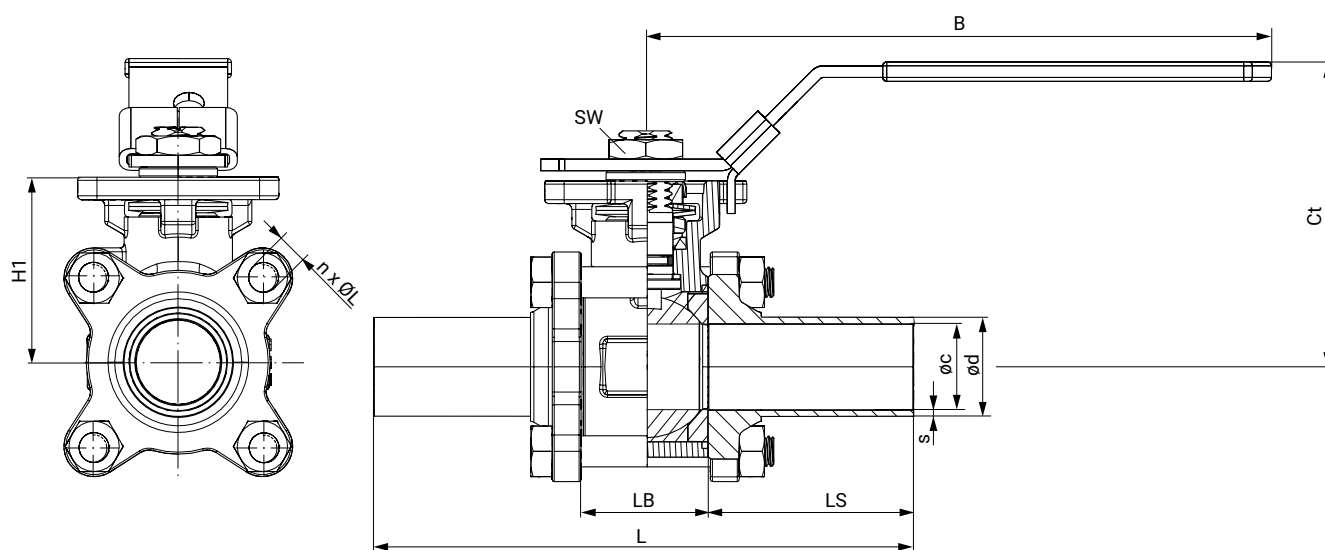
8.2 Stutzen DIN EN 10357 (Anschluss Code 17)



DN	Øc	Ød	L	LB	LS	H1	n x ØL	s	SW	Ct	B
10	10,0	13,0	120,1	24,3	47,9	37,0	4 x M6	1,5	19,0	66,6	125,0
15	16,0	19,0	140,1	24,3	57,9	37,0	4 x M6	1,5	19,0	66,6	125,0
20	20,0	23,0	140,0	31,2	54,4	40,0	4 x M8	1,5	19,0	69,5	125,0
25	26,0	29,0	152,0	34,0	59,0	48,0	4 x M8	1,5	22,0	78,6	160,0
32	32,0	35,0	165,0	44,0	60,5	53,0	4 x M10	1,5	22,0	83,6	160,0
40	38,0	41,0	190,0	55,0	67,5	63,0	4 x M12	1,5	27,0	104,0	202,0
50	50,0	53,0	203,0	68,9	67,0	72,0	4 x M14	1,5	27,0	113,0	202,0
65	66,0	70,0	254,0	82,0	86,0	92,0	4 x M14	2,0	32,0	140,0	300,0
80	81,0	85,0	280,0	96,0	92,0	102,0	4 x M16	2,0	32,0	150,0	300,0
100	100,0	104,0	308,0	122,0	93,0	132,0	6 x M20	2,0	38,0	187,3	350,0

Maße in mm

n = Anzahl der Schrauben

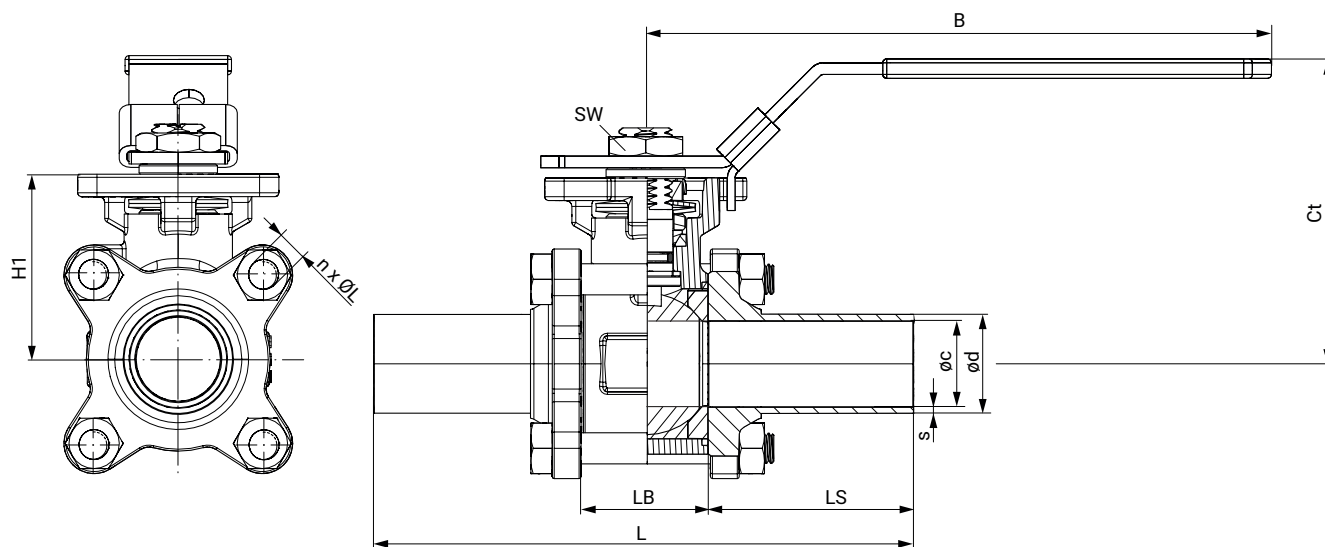
8.3 Stutzen SMS 3008 (Anschluss Code 37)

DN	$\varnothing c$	$\varnothing d$	s	t	L	L_B	L_S	H_1	$n \times \varnothing L$	C_t	B	SW
20	16,0	18,0	1,0	6,1	142,2	28,0	58,6	38,0	4 x M6	67,6	125,0	19,0
25	22,6	25,0	1,2	7,4	162,3	32,1	65,1	48,0	4 x M8	78,4	160,0	22,0
40	35,6	38,0	1,2	8,3	182,2	46,0	68,1	60,0	4 x M12	100,8	202,0	27,0
50	48,6	51,0	1,2	10,2	193,0	59,6	66,7	69,0	4 x M14	109,7	202,0	27,0
65	60,3	63,5	1,6	12,5	254,1	77,1	88,5	89,0	4 x M14	137,2	300,0	32,0
80	72,9	76,1	1,6	14,0	276,9	91,7	92,6	98,0	4 x M16	146,2	300,0	32,0
100	97,6	101,6	2,0	14,5	304,9	118,3	93,3	130,0	6 x M16	185,8	350,0	38,0

Maße in mm

n = Anzahl der Schrauben

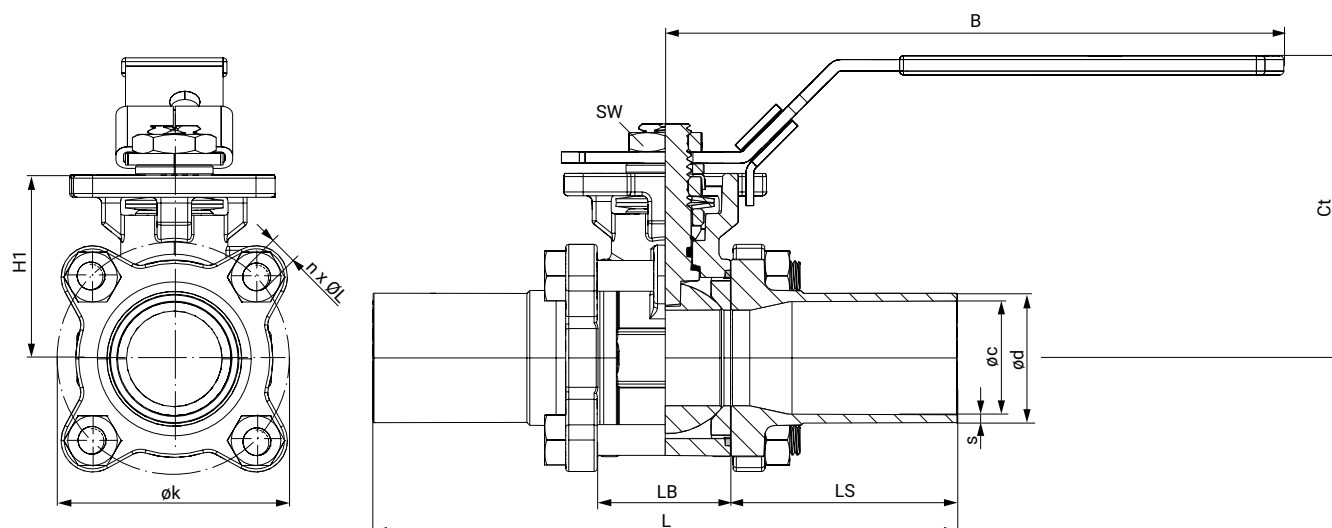
8.4 Stutzen ASME BPE (Anschluss Code 59)



DN	øc	ød	s	L	LB	LS	H1	n x ØL	Ct	B	SW
15	9,40	12,70	1,65	124,40	25,00	49,70	38,00	4 x M6	67,60	125,00	19,00
20	15,70	19,05	1,65	142,20	28,00	58,60	38,00	4 x M6	67,60	125,00	19,00
25	22,10	25,40	1,65	162,30	32,10	65,10	48,00	4 x M8	78,40	160,00	22,00
40	34,80	38,10	1,65	182,20	46,00	68,10	60,00	4 x M12	100,80	202,00	27,00
50	47,50	50,80	1,65	193,00	59,60	66,70	69,00	4 x M14	109,70	202,00	27,00
65	60,20	63,50	1,65	254,10	77,10	88,50	89,00	4 x M14	137,20	300,00	32,00
80	72,90	76,20	1,65	276,90	91,70	92,60	98,00	4 x M16	146,20	300,00	32,00
100	97,40	101,60	2,10	304,90	118,30	93,30	130,00	6 x M16	185,80	350,00	38,00

Maße in mm

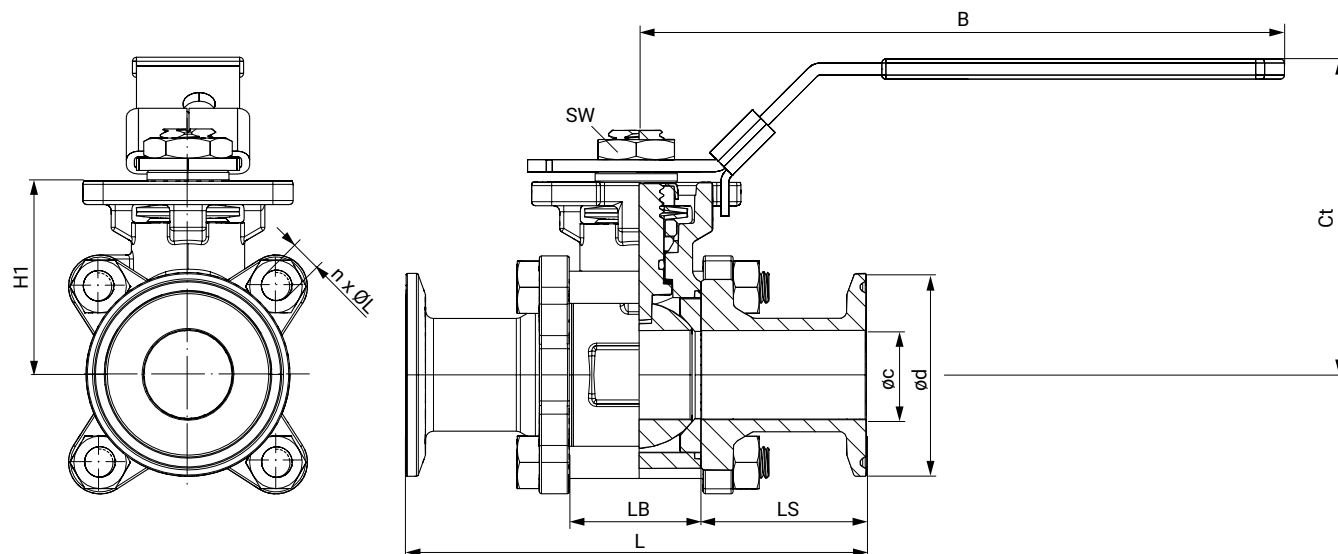
n = Anzahl der Schrauben

8.5 Stutzen ISO 1127 / EN 10357 (Anschluss Code 60)

DN	øc	ød	s	L	LB	LS	H1	n x ØL	Ct	B	SW
8	10,3	13,5	1,6	120,1	24,3	47,9	37,0	4 x M6	66,6	125,0	19,0
10	14,0	17,2	1,6	120,1	24,3	47,9	37,0	4 x M6	66,6	125,0	19,0
15	18,1	21,3	1,6	140,1	24,3	57,9	37,0	4 x M6	66,6	125,0	19,0
20	23,7	26,9	1,6	140,0	31,2	54,4	40,0	4 x M8	69,5	125,0	19,0
25	29,7	33,7	2,0	152,0	34,0	59,0	48,0	4 x M8	78,6	160,0	22,0
32	38,4	42,4	2,0	165,0	44,0	60,5	53,0	4 x M10	83,6	160,0	22,0
40	44,3	48,3	2,0	190,0	55,0	67,5	63,0	4 x M12	104,0	202,0	27,0
50	56,3	60,3	2,0	203,0	68,9	67,0	72,0	4 x M14	113,0	202,0	27,0
65	72,1	76,1	2,0	254,0	82,0	86,0	92,0	4 x M14	140,0	300,0	32,0
80	84,3	88,9	2,3	280,0	96,0	92,0	102,0	4 x M16	150,0	300,0	32,0
100	109,7	114,3	2,3	308,0	122,0	93,0	132,0	6 x M20	187,3	350,0	38,0

Maße in mm

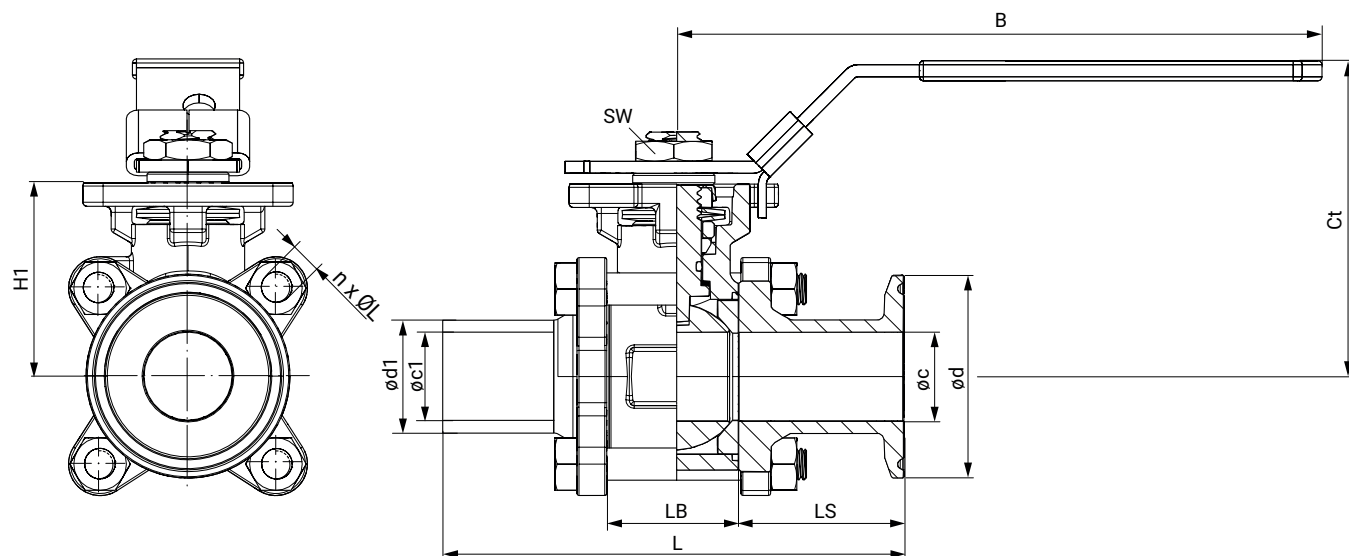
n = Anzahl der Schrauben

8.6 Clamp ASME BPE (Anschluss Code 80)

DN	Øc	Ød	s	L	LB	LS	H1	n x ØL	Ct	B	SW
15	9,4	25,0	1,65	88,8	25,0	31,9	38,0	4 x M6	67,6	125,0	19,0
20	15,8	25,0	1,65	101,6	25,0	38,3	38,0	4 x M6	67,6	125,0	19,0
25	22,1	50,4	1,65	114,3	32,1	41,1	48,0	4 x M8	78,4	160,0	22,0
40	34,8	50,4	1,65	139,8	46,0	46,9	60,0	4 x M12	100,8	202,0	27,0
50	47,5	63,9	1,65	158,8	59,6	49,6	69,0	4 x M14	109,7	202,0	27,0
65	60,2	77,4	1,65	171,5	77,1	47,2	89,0	4 x M14	137,2	300,0	32,0
80	72,9	90,9	1,65	196,3	91,7	52,3	98,0	4 x M16	146,2	300,0	32,0
100	97,4	118,9	2,1	241,3	118,3	61,5	130,0	6 x M16	185,8	350,0	38,0

Maße in mm

n = Anzahl der Schrauben

8.7 Mixed Ends ASME BPE (Anschluss Code 93)

DN	$\varnothing c$	$\varnothing d$	$\varnothing c1$	$\varnothing d1$	s	t	L	LB	LS	H1	$n \times \varnothing L$	Ct	B	SW
15	9,4	25,0	9,4	12,7	1,65	6,1	106,6	25,0	49,7	38,0	4 x M6	67,6	125,0	19,0
20	15,8	25,0	15,8	19,0	1,65	6,1	121,9	28,0	58,6	38,0	4 x M6	67,6	125,0	19,0
25	22,1	50,4	22,1	25,4	1,65	7,4	138,3	32,1	65,1	48,0	4 x M8	78,4	160,0	22,0
40	34,8	50,4	34,8	38,1	1,65	8,3	161,0	46,0	68,1	60,0	4 x M12	100,8	202,0	27,0
50	47,5	63,9	47,5	50,8	1,65	10,2	175,9	59,6	66,7	69,0	4 x M14	109,7	202,0	27,0
65	60,2	77,4	60,2	63,5	1,65	12,5	212,8	77,1	88,5	89,0	4 x M14	137,2	300,0	32,0
80	72,9	90,9	72,9	76,2	1,65	14,0	236,6	91,7	92,6	98,0	4 x M16	146,2	300,0	32,0
100	97,4	118,9	97,4	101,6	2,10	14,5	273,1	118,3	93,3	130,0	6 x M16	185,8	350,0	38,0

Maße in mm

n = Anzahl der Schrauben

9 Herstellerangaben

9.1 Lieferung

- Ware unverzüglich bei Erhalt auf Vollständigkeit und Unversehrtheit überprüfen.

Das Produkt wird im Werk auf Funktion geprüft. Der Lieferumfang ist aus den Versandpapieren und die Ausführung aus der Bestellnummer ersichtlich.

9.2 Verpackung

Das Produkt ist in einem Pappkarton verpackt. Dieser kann dem Papierrecycling zugeführt werden.

9.3 Transport

1. Das Produkt auf geeignetem Lademittel transportieren, nicht stürzen, vorsichtig handhaben.
2. Transportverpackungsmaterial nach Einbau entsprechend den Entsorgungsvorschriften / Umweltschutzbestimmungen entsorgen.

9.4 Lagerung

1. Das Produkt staubgeschützt und trocken in der Originalverpackung lagern.
2. UV-Strahlung und direkte Sonneneinstrahlung vermeiden.
3. Maximale Lagertemperatur nicht überschreiten (siehe Kapitel „Technische Daten“).
4. Lösungsmittel, Chemikalien, Säuren, Kraftstoffe u. ä. nicht mit GEMÜ Produkten und deren Ersatzteilen in einem Raum lagern.
5. Kugelhähne in Position „offen“ lagern.

10 Einbau in Rohrleitung

10.1 Einbauvorbereitungen

WARNUNG

Unter Druck stehende Armaturen!

- Gefahr von schwersten Verletzungen oder Tod
- Anlage bzw. Anlagenteil drucklos schalten.
- Anlage bzw. Anlagenteil vollständig entleeren.

WARNUNG



Aggressive Chemikalien!

- Verätzungen
- Geeignete Schutzausrüstung tragen.
- Anlage vollständig entleeren.

VORSICHT



Heiße Anlagenteile!

- Verbrennungen
- Nur an abgekühlter Anlage arbeiten.

VORSICHT

Überschreitung des maximal zulässigen Drucks!

- Beschädigung des Produkts
- Schutzmaßnahmen gegen Überschreitung des maximal zulässigen Drucks durch eventuelle Druckstöße (Wasserschläge) vorsehen.

VORSICHT

Verwendung als Trittstufe!

- Beschädigung des Produkts
- Gefahr des Abrutschens
- Installationsort so wählen, dass das Produkt nicht als Steighilfe genutzt werden kann.
- Das Produkt nicht als Trittstufe oder Steighilfe benutzen.

HINWEIS

Eignung des Produkts!

- Das Produkt muss für die Betriebsbedingungen des Rohrleitungssystems (Medium, Mediumskonzentration, Temperatur und Druck) sowie die jeweiligen Umgebungsbedingungen geeignet sein.

HINWEIS

Werkzeug!

- Benötigtes Werkzeug für Einbau und Montage ist nicht im Lieferumfang enthalten.
- Passendes, funktionsfähiges und sicheres Werkzeug verwenden.

1. Eignung des Produkts für den jeweiligen Einsatzfall sicherstellen.
2. Technische Daten des Produkts und der Werkstoffe prüfen.
3. Geeignetes Werkzeug bereithalten.
4. Geeignete Schutzausrüstung gemäß den Regelungen des Anlagenbetreibers beachten.
5. Entsprechende Vorschriften für Anschlüsse beachten.
6. Montagearbeiten durch geschultes Fachpersonal durchführen.
7. Anlage bzw. Anlagenteil stilllegen.
8. Anlage bzw. Anlagenteil gegen Wiedereinschalten sichern.
9. Anlage bzw. Anlagenteil drucklos schalten.
10. Anlage bzw. Anlagenteil vollständig entleeren und abkühlen lassen bis Verdampfungstemperatur des Mediums unterschritten ist und Verbrühungen ausgeschlossen sind.
11. Anlage bzw. Anlagenteil fachgerecht dekontaminieren, spülen und belüften.
12. Rohrleitungen so legen, dass Schub- und Biegekräfte sowie Vibrationen und Spannungen vom Produkt ferngehalten werden.
13. Das Produkt nur zwischen zueinander passenden, fluchtenden Rohrleitungen montieren (siehe nachfolgende Kapitel).
14. Durchflussrichtung sowie Einbaulage sind beliebig.

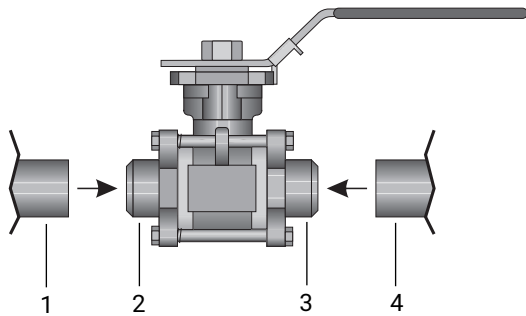
10.2 Einbau bei Schweißstutzen

HINWEIS

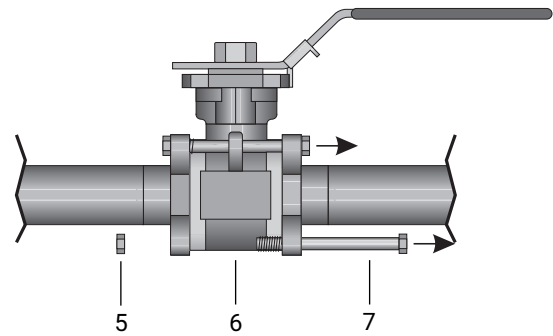
- Schweißtechnische Normen einhalten!

1. Montagevariante:

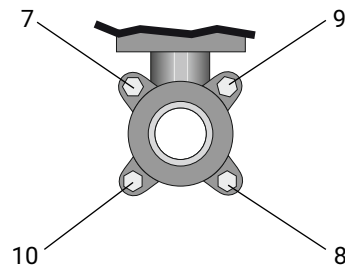
Eine Schraube lösen, die anderen Schrauben entfernen und den Mittelteil wegschwenken statt ihn herauszunehmen.



2. Rohrleitungen 1 und 4 links und rechts an den Schweißstutzen 2 und 3 ausrichten und anheften.



3. Muttern 5 ganz aufdrehen, bei der Schraube, die durch die Lasche führt, Mutter 5 nur lösen.
4. Schrauben 7 herausziehen.
5. Kugelhahn 6 mit Sitz- und Flanschdichtungen heraus-schwenken.
6. Rohrleitungen 1 und 4 links und rechts mit den Schweißstutzen 2 und 3 verschweißen.
7. Schweißstutzen abkühlen lassen.
8. Kugelhahn wieder zwischen Schweißstutzen einbauen. Auf korrekte Lage der Sitz- und Flanschdichtung achten, das Mittelteil 6 zentrisch zu den Schweißstutzen 2 und 3 ausrichten.

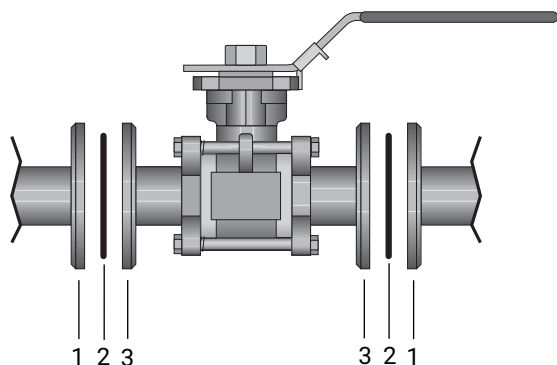


9. Muttern über Kreuz anziehen, mit Schraubenschlüssel gegenhalten.

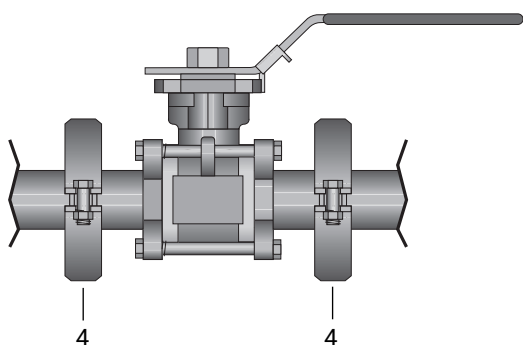
Nennweite	Anzugsmoment [Nm]
DN8	8
DN10	8
DN15	8
DN20	14
DN25	14
DN32	20
DN40	23
DN50	28
DN65	45
DN80	60
DN100	75

10.3 Einbau bei Clampanschluss

1. Auf saubere und unbeschädigte Dichtflächen der Anschlussclamps achten.



2. Anschlussclamps **1** und **3** vor Verbinden sorgfältig ausrichten.
3. Dichtungen **2** gut zentrieren.



4. Clamp des Kugelhahns und Clamp der Rohrleitung mit passender Verschlussklemme **4** verbinden.
5. Nur Verbindungselemente aus zulässigen Werkstoffen verwenden!

10.4 Nach dem Einbau

- Alle Sicherheits- und Schutzeinrichtungen wieder anbringen bzw. in Funktion setzen.

11 Inbetriebnahme

⚠️ WARNUNG



Aggressive Chemikalien!

- Verätzungen
- Geeignete Schutzausrüstung tragen.
- Anlage vollständig entleeren.

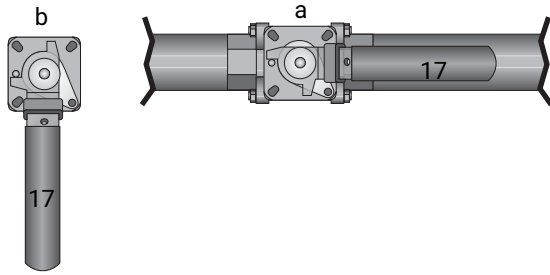
⚠️ VORSICHT

Leckage!

- Austritt gefährlicher Stoffe
- Schutzmaßnahmen gegen Überschreitung des maximal zulässigen Drucks durch eventuelle Druckstöße (Wasserschläge) vorsehen.

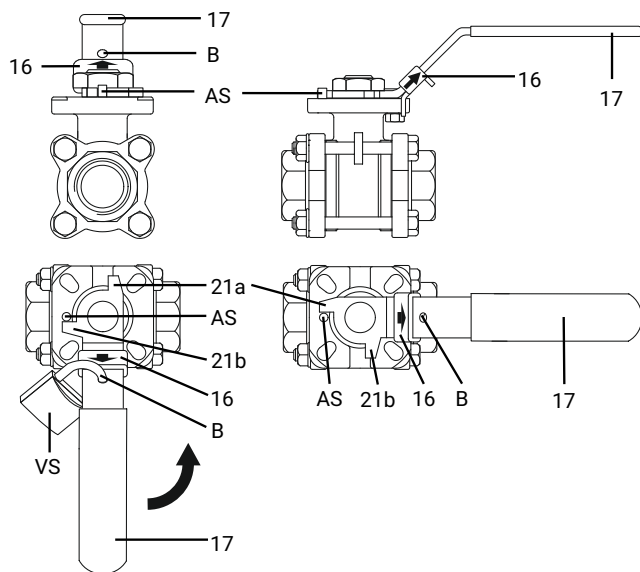
1. Das Produkt auf Dichtheit und Funktion prüfen (das Produkt schließen und wieder öffnen).
2. Bei neuen Anlagen und nach Reparaturen Leitungssystem spülen (das Produkt muss vollständig geöffnet sein).
 - ⇒ Schädliche Fremdstoffe wurden entfernt.
 - ⇒ Das Produkt ist einsatzbereit.
3. Das Produkt in Betrieb nehmen.

12 Betrieb



17	Handhebel
a	Kugelhahn geöffnet
b	Kugelhahn geschlossen

1. Handhebel 17 in gewünschte Position bringen.



Komplett geöffneter Kugelhahn:

Handhebel **17** liegt mit Endanschlag **21a** an Arretierungsanschlag **AS** an.

Komplett geschlossener Kugelhahn:

Handhebel **17** liegt mit Endanschlag **21b** an Arretierungsanschlag **AS** an.

HINWEIS

- Der Öffnungsgrad ist stufenlos wählbar, jedoch sind diese Zwischenstufen nicht arretierbar und nicht abschließbar.

- Die Handhebelarretierung **16** hochziehen, damit Handhebel **17** sich drehen lässt.
- Bei Erreichen der gewünschten Endstellung die Handhebelarretierung **16** nach unten schieben und einrasten lassen (nur möglich bei komplett geöffnetem oder komplett geschlossenem Kugelhahn).
Die Endanschläge **21a** und **21b** liegen jeweils am Arretierungsanschlag **AS** an.
- Bei komplett geöffnetem oder komplett geschlossenem Kugelhahn mit arretiertem Handhebel **17** kann die Stellung mit einer geeigneten Schließvorrichtung (z.B. Vorhängeschloss VS) in der Bohrung **B** oberhalb der Handhebelarretierung **16** im Handhebel **17** gesichert werden.

13 Fehlerbehebung

Fehler	Möglicher Grund	Fehlerbehebung
Das Produkt öffnet nicht bzw. nicht vollständig	Fremdkörper im Produkt	Das Produkt demontieren und reinigen
	Handhebelarretierung eingerastet	Handhebelarretierung lösen
Das Produkt schließt nicht bzw. nicht vollständig	Fremdkörper im Produkt	Das Produkt demontieren und reinigen
	Handhebelarretierung eingerastet	Handhebelarretierung lösen
Verbindung Ventilkörper und Rohrleitung undicht	Bei Clampanschluss: Verschlussklemme locker	Verschlussklemme nachziehen
	Bei Clampanschluss: Dichtung defekt	Dichtung austauschen
	Unsachgemäßer Einbau	Einbau Ventilkörper in Rohrleitung prüfen
Ventilkörper undicht	Ventilkörper undicht oder korrodiert	Ventilkörper auf Beschädigungen prüfen, ggf. Ventilkörper tauschen
	Schrauben des Kugelhahnkörpers locker	Schrauben nachziehen

14 Inspektion / Wartung**⚠ VORSICHT****Heiße Anlagenteile!**

- ▶ Verbrennungen
- Nur an abgekühlter Anlage arbeiten.

⚠ WARNUNG**Unter Druck stehende Armaturen!**

- ▶ Gefahr von schwersten Verletzungen oder Tod
- Anlage bzw. Anlagenteil drucklos schalten.
- Anlage bzw. Anlagenteil vollständig entleeren.

⚠ VORSICHT

- Wartungs- und Instandhaltungstätigkeiten nur durch geschultes Fachpersonal durchführen.
- Handhebel nicht verlängern. Für Schäden, welche durch unsachgemäße Handhabung oder Fremdeinwirkung entstehen, übernimmt GEMÜ keinerlei Haftung.
- Nehmen Sie im Zweifelsfall vor Inbetriebnahme Kontakt mit GEMÜ auf.

1. Geeignete Schutzausrüstung gemäß den Regelungen des Anlagenbetreibers berücksichtigen.
2. Anlage bzw. Anlagenteil stilllegen.
3. Gegen Wiedereinschalten sichern.
4. Anlage bzw. Anlagenteil drucklos schalten.

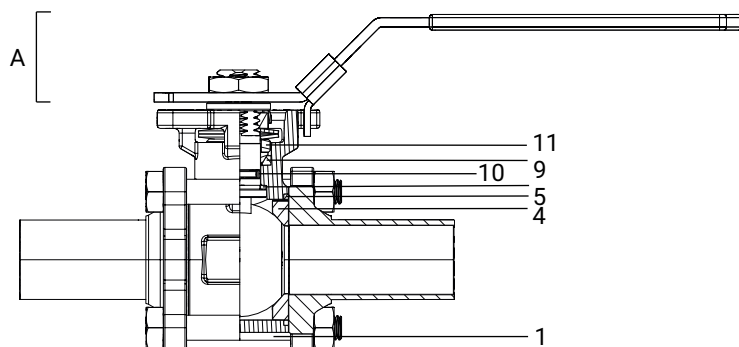
Kugelhähne sind wartungsfrei. Eine Schmierung oder Routinewartung der Kugelhahnwelle ist nicht erforderlich. Die Welle ist durch eine PTFE Dichtpackung im Kugelhahnkörper geführt. Die Wellenabdichtung ist vorgespannt und selbstnachstellend. Der Betreiber muss jedoch regelmäßig Sichtkontrollen der Kugelhähne entsprechend den Einsatzbedingungen und des Gefährdungspotentials zur Vorbeugung von Undichtheit und Beschädigung durchführen.

Sollte es zu einer Undichtheit an der Schaltwellendurchführung kommen, kann diese meist durch Nachziehen der Spindelmutter behoben werden. Hierbei ist ein zu festes Anziehen zu vermeiden.

Normalerweise ist ein Nachspannen um 30° - 60° ausreichend, um die Undichtheit zu beheben.

14.1 Ersatzteile

14.1.1 Ersatzteile für Anschlussarten 17, 60



Pos.	Benennung	Bestellbezeichnung
1	Kugelhahnkörper	B24
4	Sitzdichtring (2x)	BB04 SDS
5	Flanschdichtung (2x)	
9	Dichtscheibe Spindel	
10	O-Ring	
11	V-Ring Spindelpackung	AB24
A	Antrieb	

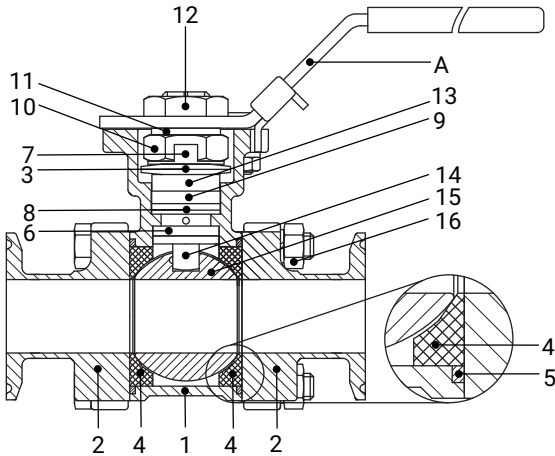
14.1.2 Ersatzteile für Anschlussarten 59, 80

Pos.	Benennung	Bestellbezeichnung
1	Kugelhahnkörper	B24
4	Sitzdichtring (2x)	BB04 SDS
5	Flanschdichtung (2x)	
9	Dichtscheibe Spindel	
10	O-Ring	
11	V-Ring Spindelpackung	AB24
A	Antrieb	

14.2 Austausch von Ersatzteilen

HINWEIS

- Bei erforderlichem Austausch eines Ersatzteiles wird empfohlen alle im Verschleißteilsatz enthaltenen Ersatzteile ebenfalls auszutauschen.



- Obere Spindelmutter **12** abschrauben.
- Handhebel **A** und Unterlegscheibe **11** nach oben abnehmen.
- Lasche der Sicherungsscheibe **7** aufbiegen.
- Untere Spindelmutter **10** abschrauben.
- Tellerfedern (2x) **3** und Edelstahlbuchse **13** herausnehmen.
- Muttern **16** der Flanschverbindungsschrauben abschrauben.
- Sicherungsscheiben abnehmen, Schrauben herausziehen und Flansche **2** vorsichtig vom Kugelhahnkörper **1** abnehmen.
- Flanschdichtringe **5** und Sitzdichtringe **4** aus dem Kugelhahnkörper entnehmen.
- Kugel **15** mit der Spindel **14** in die Stellung "geschlossen" drehen und Kugel mit einer leichten Drehbewegung aus dem Kugelhahnkörper entnehmen.
- Spindel vorsichtig von außen in den Kugelhahnkörper drücken und herausnehmen.
- V-Ring Spindelpackung **8** und **9** herausnehmen.
- Kegelförmige Spindeldichtung **6** austauschen und Spindel wieder in Kugelhahnkörper einsetzen.
- Neue V-Ring Spindelpackung **8** und **9**, Edelstahlbuchse **13**, Tellerfedern **3** und Sicherungsscheibe **7** auf Spindel stecken und untere Spindelmutter **10** handfest anziehen.
- Lasche der Sicherungsscheibe **7** nach oben biegen.
- Spindel so drehen, dass Kugelmitnehmer längs zur Rohrleitungsrichtung steht und Kugel **15** mit leichter Drehbewegung auf Kugelmitnehmer schieben.
- Sitzdichtringe **4** und Flanschdichtringe **5** von beiden Seiten einlegen.

- Flansche **2** an beiden Seiten ansetzen, die Flanschverbindungsschrauben durch die Flanschbohrungen stecken, Sicherungsscheiben aufstecken und die Muttern gleichmäßig (über Kreuz in mehreren Zyklen) festziehen.
- Handhebel **A** in umgekehrter Reihenfolge zur Demontage wieder anbringen.
- Dabei darauf achten, dass Kugel- und Antriebsstellung mit der Ausgangsstellung vor der Demontage übereinstimmen.

Anzugsdrehmomente für obere Spindelmutter Pos. 12

Nennweite	Anzugsmoment [Nm]
DN8	9
DN10	9
DN15	9
DN20	9
DN25	15
DN32	15
DN40	25
DN50	25
DN65	30
DN80	30
DN100	40

15 Ausbau aus Rohrleitung

- Den Ausbau von Clamp- oder Schraubverbindungen in umgekehrter Reihenfolge wie den Einbau durchführen.
- Ausbau von Schweiß- oder Klebeverbindungen mit geeignetem Schneidwerkzeug durchführen.
- Sicherheitshinweise und Vorschriften zur Unfallverhütungsvorschrift beachten.

16 Entsorgung

- Auf Restanhaftungen und Ausgasung von eindiffundierten Medien achten.
- Alle Teile entsprechend den Entsorgungsvorschriften / Umweltschutzbedingungen entsorgen.

17 Rücksendung

Aufgrund gesetzlicher Bestimmungen zum Schutz der Umwelt und des Personals ist es erforderlich, dass die Rücksendeerklärung vollständig ausgefüllt und unterschrieben den Versandpapieren beiliegt. Nur wenn diese Erklärung vollständig ausgefüllt ist, wird die Rücksendung bearbeitet. Liegt dem Produkt keine Rücksendeerklärung bei, erfolgt keine Gut-schrift bzw. keine Erledigung der Reparatur, sondern eine kostenpflichtige Entsorgung.

1. Das Produkt reinigen.
2. Rücksendeerklärung bei GEMÜ anfordern.
3. Rücksendeerklärung vollständig ausfüllen.
4. Das Produkt mit ausgefüllter Rücksendeerklärung an GEMÜ schicken.

18 Herstellererklärung im Sinne der EU Richtlinie 2014/34/EU



Herstellererklärung im Sinne der EU Richtlinie 2014/34/EU *Manufacturer's declaration within the meaning of EU Directive 2014/34/EU*

Hiermit erklärt die Firma GEMÜ Gebr. Müller Apparatebau GmbH & Co. KG, dass die Armatur(en) mit der/den Bezeichnungen:

Hereby GEMÜ Gebr. Müller Apparatebau GmbH & Co. KG confirms that the valve(s) with the following designation(s):

Manuell betätigter Kugelhahn B24
Manually operated Ball valve B24

einer internen Zündquellen-Analyse unterzogen wurden und sie bei bestimmungsgemäßer Verwendung keine eigenen potenziellen Zündquellen aufweisen, sofern:

have undergone an internal ignition source analysis and do not have their own potential ignition sources when used as intended, provided that

- die mit Kunststoff ummantelten Handgriffe mit einem feuchten Tuch gereinigt werden und hocherzeugende elektrostatische Aufladungsprozesse an den Handgriffen ausgeschlossen werden.
that the plastic-coated handles are cleaned with a damp cloth and high-generating electrostatic charging processes on the handles are excluded.

Angebaute Komponenten wie bspw. elektrische Rückmelder, Vorsteuerventile, Hubbegrenzungen o.Ä. müssen einer separaten Konformitätsbewertung unterzogen werden.

Built-on components such as electrical feedback devices, pilot valves, stroke limiters or similar must be subject to a separate conformity assessment.

Angewendete harmonisierte Normen: **EN 1127-1:2019, EN ISO 80079-36:2016, EN ISO 80079-37:2016**

Applied harmonised standards:

i.V. Maximilian Barghoorn
Bereichsleitung Globale Technik
Division Manager Global Technics
Ingelfingen, 25. April 2024

19 Original EU-Konformitätserklärung gemäß 2014/68/EU (Druckgeräterichtlinie)



Original EU-Konformitätserklärung gemäß 2014/68/EU (Druckgeräterichtlinie)

Wir, die Firma

GEMÜ Gebr. Müller Apparatebau GmbH & Co. KG
Fritz-Müller-Straße 6-8
74653 Ingelfingen
Deutschland

erklären hiermit in alleiniger Verantwortung, dass das nachfolgend bezeichnete Produkt den Vorschriften der oben genannten Richtlinie entspricht.

Produkt: GEMÜ B24
Produktname: Manuell betätigter Kugelhahn
Benannte Stelle: TÜV Rheinland Industrie Service GmbH
Am Grauen Stein 1
51105 Köln

Kennnummer der benannten Stelle: 0035
Nr. des QS-Zertifikats: 01 202 926/Q-02 0036
Angewandte(s) Konformitätsbewertungsverfahren: Modul H

**Folgende harmonisierte Normen (oder EN ISO 1983:2013
Teile hieraus) wurden angewandt:**

Hinweis für Produkte mit einer Nennweite \leq DN 25:

Die Produkte werden entwickelt und produziert nach GEMÜ eigenen Verfahrensanweisungen und Qualitätsstandards, welche die Forderungen der ISO 9001 und der ISO 14001 erfüllen. Die Produkte dürfen gemäß Artikel 4, Absatz 3 der Druckgeräterichtlinie 2014/68/EU keine CE-Kennzeichnung tragen.

Weitere angewandte Normen / Bemerkungen:

- DIN EN 558; AD 2000

i.V. M. Bärghoorn
Leiter Globale Technik

Ingelfingen, 21.02.2024

GEMÜ Gebr. Müller Apparatebau GmbH & Co. KG
Fritz-Müller-Straße 6-8, 74653 Ingelfingen, Deutschland

www.gemu-group.com
info@gemu.de



GEMÜ Gebr. Müller Apparatebau GmbH & Co. KG
Fritz-Müller-Straße 6-8 D-74653 Ingelfingen-Criesbach
Tel. +49 (0)7940 123-0 · info@gemu.de
www.gemu-group.com

Änderungen vorbehalten

11.2024 | 88676411