

GEMÜ 543 eSyStep

Elektromotorisch betätigtes Schrägsitzventil



Merkmale

- CIP-/SIP-fähig (nur mit Edelstahlzwischenstück)
- Standardmäßig vakuumtauglich bis 20 mbar (a)
- Auf-/Zu-Funktion oder mit integriertem Stellungsregler
- Parametrierbar mittels IO-Link
- Lineare und modifiziert gleichprozentige Regelkennlinien realisierbar
- Endlagenprogrammierung vor Ort oder extern über Programmieringang
- Diverse Funktionen integriert (z. B. Rückmeldung, Hubbegrenzung etc.)

Beschreibung

Das 2/2-Wege-Schrägsitzventil GEMÜ 543 eSyStep wird elektrisch betätigt. Der Antrieb eSyStep ist als Auf-/Zu-Antrieb oder als Antrieb mit integriertem Stellungsregler verfügbar. Die Abdichtung der Ventilspindel erfolgt über eine sich selbstnachstellende Stopfbuchspackung; dadurch ist auch nach langer Betriebszeit eine wartungsarme und zuverlässige Ventilspindelabdichtung gegeben. Der Abstreifring vor der Stopfbuchspackung schützt die Dichtung zusätzlich vor Verschmutzung und Beschädigung. Eine optische und elektrische Stellungsanzeige ist serienmäßig integriert. Der selbsthemmende Antrieb hält im ausgeregelten Zustand und bei Ausfall der Versorgungsspannung stabil seine Position.

Technische Details

- **Medientemperatur:** -10 bis 180 °C
- **Umgebungstemperatur:** 0 bis 60 °C
- **Betriebsdruck:** 0 bis 25 bar
- **Nennweiten:** DN 6 bis 50
- **Körperformen:** Durchgangskörper | Eckkörper
- **Anschlussarten:** Clamp | Flansch | Gewinde | Stutzen
- **Anschlussnormen:** ANSI | ASME | BS | DIN | EN | ISO | NPT | SMS
- **Körperwerkstoffe:** 1.4408, Feingussmaterial | 1.4435 (316L), Schmiedematerial | 1.4435, Feingussmaterial | CC499K, Rotgussmaterial
- **Sitzdichtungswerkstoffe:** PTFE | PTFE, verstärkt
- **Versorgungsspannung:** 24 V DC
- **Stellgeschwindigkeit:** max. 3 mm/s
- **Schutzart:** IP 65
- **Konformitäten:** EAC | FDA | TA-Luft | VO (EG) Nr. 1935/2004

Technische Angaben abhängig von der jeweiligen Konfiguration

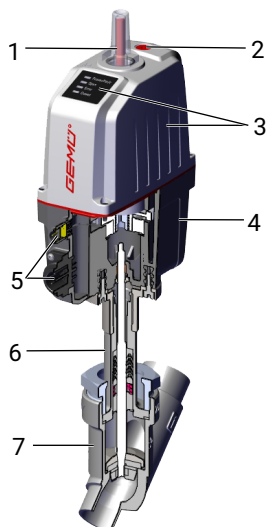


Weitere Informationen
Webcode: GW-543



Produktbeschreibung

Aufbau



Position	Benennung	Werkstoffe
1	Optische Stellungsanzeige	PA 12
2	Handnotbetätigung	
3	Antriebsoberteil mit LED-Anzeige	Polyamid verstärkt
4	Antriebsunterteil	Polyamid verstärkt
5	Elektrische Anschlüsse	
6	Zwischenstück mit Leckagebohrung	1.4305 / 1.4408
7	Ventilkörper	1.4435 Feinguss 1.4408 (Feinguss) 1.4435 (F316L) Schmiedekörper, Rotguss

GEMÜ CONEXO

Das Zusammenspiel von Ventilkomponenten, die mit RFID-Chips versehen sind, und eine dazugehörige IT-Infrastruktur, erhöht aktiv die Prozesssicherheit.



Jedes Ventil und jede relevante Ventilkomponente, wie Körper, Antrieb, Membrane und sogar Automatisierungskomponenten, sind durch Serialisierung eindeutig rückverfolgbar und anhand des RFID-Readers, dem CONEXO Pen, auslesbar. Die auf mobilen Endgeräten installierbare CONEXO App erleichtert und verbessert den Prozess der „Installationqualification“, macht den Wartungsprozess transparenter und besser dokumentierbar. Der Wartungsmonteur wird aktiv durch den Wartungsplan geführt und hat alle dem Ventil zugeordneten Informationen wie Werkzeuge, Prüfprotokolle und Wartungshistorien direkt verfügbar. Mit dem CONEXO Portal als zentrales Element lassen sich sämtliche Daten sammeln, verwalten und weiterverarbeiten.

Weitere Informationen zu GEMÜ CONEXO finden Sie auf:

www.gemu-group.com/conexo

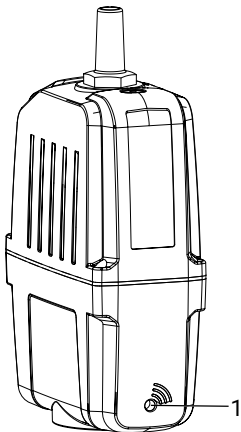
Bestellung

GEMÜ Conexo muss separat mit der Bestelloption „CONEXO“ bestellt werden.

Dieses Produkt besitzt in entsprechender Ausführung mit CONEXO einen RFID-Chip (1) zur elektronischen Wiedererkennung. Die Position des RFID-Chips ist unten ersichtlich. Die RFID-Chips können mit einem CONEXO Pen ausgelesen werden. Für die Anzeige der Informationen ist die CONEXO App bzw. das CONEXO Portal notwendig.

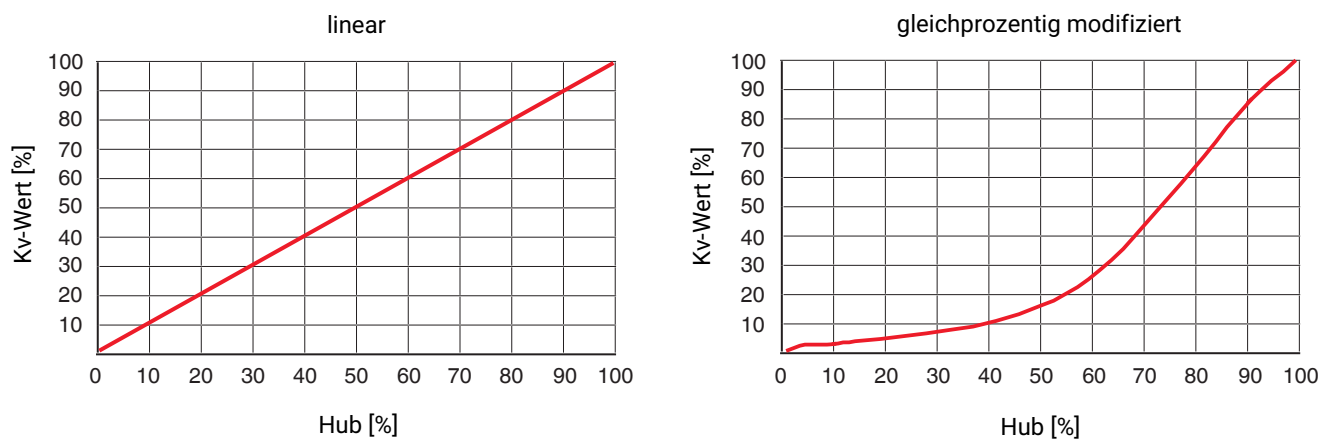
Das Produkt besitzt in jeder austauschbaren Komponente einen RFID-Chip (1) zur elektronischen Wiedererkennung. Die Position der RFID-Chips ist je nach Produkt unterschiedlich.

Diese RFID-Chips können mit einem CONEXO Pen ausgelesen werden. Für die Anzeige der Informationen ist die CONEXO App bzw. das CONEXO Portal notwendig.



RFID-Chip im Antrieb

Kv-Wert Diagramm



Das Diagramm gibt den ungefähren Verlauf der Kv-Werte Kurve wieder. Die Kurve kann je nach Ventilkörper, Nennweite, Kegel und Ventilhub davon abweichen.

Regelnadel / Regelkegel

Regelnadel	Regelkegel
Regelnadel: RAxxx – RCxxx (reduzierter Ventilsitz)	Regelkegel: DN 15 - 50

Funktionsübersicht

Funktion	Regelmodul AUF/ZU Steuerung (Code AE, A5, A6)	Regelmodul Stellungsregler (Code S0, S5, S6)
AUF/ZU Steuerung	X	X
Stellungsregler	-	X
Handhilfsbetätigung	X	X
Optische Status- und Stellungsanzeige	X	X
Vor-Ort-Initialisierung	X	X
Deaktivierung vor-Ort-Initialisierung	X	X
Initialisierung mittels Digitaleingang	X	X
Initialisierung mittels IO-Link	X	X
Rückmeldung Betriebsmodus	X	X
Ansteuerung AUF	X	X
Ansteuerung ZU	X	X
Ansteuerung analog	-	X
Stellungsrückmeldung AUF	X	X
Stellungsrückmeldung ZU	X	X
Stellungsrückmeldung analog	-	X
Lokalisierungsfunktion	X	X
Fehlerausgang	X	X
Stellgeschwindigkeit einstellbar	X	-
Stellkraft einstellbar	X	X
Invertierung der LED-Farben	X	X
Zykluszähler	X	-
Fehlerzähler	X	-
Stellzeitermittlung	X	X
Schaltpunkteinstellung (Toleranz)	X	X
Invertierung Ein- / Ausgangslogik	X	X
Einstellbare Error action	X	X
Safe/On	X	X
Wirkrichtungsumkehr	-	X
Open tight	-	X
Close tight	-	X
Split range	-	X
Hub- / Schließbegrenzung	-	X
Operating range	-	X

Verfügbarkeiten

Verfügbarkeit Ventilkörper

Stutzen Antriebsgröße 0E

DN	Anschlussart Code ¹⁾				
	0	16	17	59	60
	Werkstoff Code ²⁾				
6	X	-	-	-	-
8	X	-	-	-	X
10	-	X	X	X	-
15	-	-	-	X	-

1) Anschlussart

Code 0: Stutzen DIN

Code 16: Stutzen DIN EN 10357 Serie B (Ausgabe 2014; ehemals DIN 11850 Reihe 1)

Code 17: Stutzen EN 10357 Serie A / DIN 11866 Reihe A ehemals DIN 11850 Reihe 2

Code 59: Stutzen ASME BPE / DIN EN 10357 Serie C (ab Ausgabe 2022) / DIN 11866 Reihe C

Code 60: Stutzen ISO 1127 / DIN EN 10357 Serie C (Ausgabe 2014) / DIN 11866 Reihe B

2) Werkstoff Ventilkörper

Code 40: 1.4435 (F316L), Schmiedekörper

Stutzen Antriebsgröße 0A, 1A

DN	Anschlussart Code ¹⁾										
	0	16	17			37	59		60		
	Werkstoff Code ²⁾										
	34	34	34	37	C2	34	34	C2	34	37	C2
8	-	-	-	-	-	-	-	-	-	-	X
10	-	X	X	-	X	-	-	-	X	-	X
15	X	X	X	X	X	-	X	X	X	X	X
20	X	X	X	X	X	-	X	X	X	X	X
25	X	X	X	X	X	X	X	X	X	X	X
32	-	X	X	X	X	-	-	-	X	X	X
40	X	X	X	X	X	X	X	X	X	X	X
50	X	X	X	X	X	X	X	X	X	X	X

1) Anschlussart

Code 0: Stutzen DIN

Code 16: Stutzen DIN EN 10357 Serie B (Ausgabe 2014; ehemals DIN 11850 Reihe 1)

Code 17: Stutzen EN 10357 Serie A / DIN 11866 Reihe A ehemals DIN 11850 Reihe 2

Code 37: Stutzen SMS 3008

Code 59: Stutzen ASME BPE / DIN EN 10357 Serie C (ab Ausgabe 2022) / DIN 11866 Reihe C

Code 60: Stutzen ISO 1127 / DIN EN 10357 Serie C (Ausgabe 2014) / DIN 11866 Reihe B

2) Werkstoff Ventilkörper

Code 34: 1.4435, Feinguss

Code 37: 1.4408, Feinguss

Code C2: 1.4435, Feinguss

Gewindeanschluss Antriebsgröße 0E

DN	Anschlussart Code ¹⁾			
	1	3D	9	9
	Werkstoff Code ²⁾			
	37	37	37	40
6	-	-	-	X
8	X	X	X	-
10	X	X	X	-
15	X	X	X	-

1) Anschlussart

Code 1: Gewindemuffe DIN ISO 228

Code 3D: Gewindemuffe NPT, Baulänge ETE DIN 3202-4 Reihe M8

Code 9: Gewindestutzen DIN ISO 228

2) Werkstoff Ventilkörper

Code 37: 1.4408, Feinguss

Code 40: 1.4435 (F316L), Schmiedekörper

Gewindeanschluss Antriebsgröße 0A, 1A

DN	Anschlussart Code ¹⁾			
	1	3C	3D	9
	Werkstoff Code 37 ²⁾			
	Gehäuseform Code D ³⁾			
10	X	-	-	-
15	X	X	X	X
20	X	X	X	X
25	X	X	X	X
32	X	X	X	X
40	X	X	X	X
50	X	X	X	X

DN	Anschlussart Code ¹⁾	
	1	3D
	Werkstoff Code 37 ²⁾	
	Gehäuseform Code E ³⁾	
10	-	-
15	X	X
20	X	X
25	X	X
32	X	X
40	X	X
50	X	X

1) Anschlussart

Code 1: Gewindemuffe DIN ISO 228

Code 3C: Gewindemuffe Rc ISO 7-1, EN 10226-2, JIS B 0203, BS 21, Baulänge ETE DIN 3202-4 Reihe M8

Code 3D: Gewindemuffe NPT, Baulänge ETE DIN 3202-4 Reihe M8

Code 9: Gewindestutzen DIN ISO 228

2) Werkstoff Ventilkörper

Code 37: 1.4408, Feinguss

3) Gehäuseform

Code D: Zweiwege-Durchgangskörper

Code E: Eckkörper

Flansch

DN	Anschlussart Code ¹⁾		
	10	13	47
	Werkstoff Code ²⁾		
	37	34	34
15	X	X	X
20	X	X	X
25	X	X	X
32	-	X	X
40	-	X	X
50	-	X	X

1) **Anschlussart**

Code 10: Flansch EN 1092, PN 25, Form B, Baulänge FTF EN 558 Reihe 1, ISO 5752, basic series 1

Code 13: Flansch EN 1092, PN 25, Form B

Code 47: Flansch ANSI Class 150 RF

2) **Werkstoff Ventilkörper**

Code 34: 1.4435, Feinguss

Code 37: 1.4408, Feinguss

Clamp

DN	Anschlussart Code ¹⁾						
	80	82	82	86	86	88	88
	Werkstoff Code ²⁾						
	34	34	C2	34	C2	34	C2
8	-	-	X	-	-	-	-
10	-	-	X	-	X	-	-
15	X	X	X	X	X	X	X
20	X	X	X	X	X	X	X
25	X	X	X	X	X	X	X
32	-	X	X	X	X	-	-
40	X	X	X	X	X	X	X
50	X	X	X	X	X	X	X

1) **Anschlussart**

Code 80: Clamp ASME BPE, Baulänge FTF ASME BPE

Code 82: Clamp DIN 32676 Reihe B, Baulänge FTF EN 558 Reihe 1

Code 86: Clamp DIN 32676 Reihe A, Baulänge FTF EN 558 Reihe 1

Code 88: Clamp ASME BPE, für Rohr ASME BPE, Baulänge FTF EN 558 Reihe 1

2) **Werkstoff Ventilkörper**

Code 34: 1.4435, Feinguss

Code C2: 1.4435, Feinguss

Produktkonformitäten

	zugelassene Ausführungen		
	Ventilkörperwerkstoff	Sitzdichtung	Ausführungsart
Lebensmittel			
FDA Verordnung (EG) 1935/2004 Verordnung (EG) 10/2011	1.4435, Feinguss (Code 34) 1.4408, Feinguss (Code 37) 1.4435 (F316L), Schmiedekörper (Code 40) 1.4435, Feinguss (Code C2)	PTFE (Code 5) PTFE, glasfaserverstärkt (Code 5G) 1.4404 (Code 10)	Spindelabdichtung PTFE-PTFE (Code 2013)

Bestelldaten

Die Bestelldaten stellen eine Übersicht der Standard-Konfigurationen dar.

Vor Bestellung die Verfügbarkeit prüfen. Weitere Konfigurationen auf Anfrage.

Bestellcodes

1 Typ	Code
Schrägsitzventil, elektrisch betätigt, eSyStep	543

2 DN	Code
DN 6	6
DN 8	8
DN 10	10
DN 15	15
DN 20	20
DN 25	25
DN 32	32
DN 40	40
DN 50	50

3 Gehäuseform	Code
Zweiwege-Durchgangskörper	D
Eckkörper	E

4 Anschlussart	Code
Stutzen	
Stutzen DIN	0
Stutzen DIN EN 10357 Serie B (Ausgabe 2014; ehemals DIN 11850 Reihe 1)	16
Stutzen EN 10357 Serie A / DIN 11866 Reihe A ehemals DIN 11850 Reihe 2	17
Stutzen SMS 3008	37
Stutzen ASME BPE / DIN EN 10357 Serie C (ab Ausgabe 2022) / DIN 11866 Reihe C	59
Stutzen ISO 1127 / DIN EN 10357 Serie C (Ausgabe 2014) / DIN 11866 Reihe B	60
Gewindeanschluss	
Gewindemuffe DIN ISO 228	1
Gewindemuffe Rc ISO 7-1, EN 10226-2, JIS B 0203, BS 21, Baulänge ETE DIN 3202-4 Reihe M8	3C
Gewindemuffe NPT, Baulänge ETE DIN 3202-4 Reihe M8	3D
Gewindestutzen DIN ISO 228	9
Flansch	
Flansch EN 1092, PN 25, Form B, Baulänge FTF EN 558 Reihe 1, ISO 5752, basic series 1	10
Flansch EN 1092, PN 25, Form B	13
Flansch ANSI Class 150 RF	47
Clamp	
Clamp ASME BPE, Baulänge FTF ASME BPE	80
Clamp DIN 32676 Reihe B, Baulänge FTF EN 558 Reihe 1	82

4 Anschlussart	Code
Clamp DIN 32676 Reihe A, Baulänge FTF EN 558 Reihe 1	86
Clamp ASME BPE, für Rohr ASME BPE, Baulänge FTF EN 558 Reihe 1	88

5 Werkstoff Ventilkörper	Code
Feingussmaterial	
1.4435, Feinguss	34
1.4408, Feinguss	37
1.4435, Feinguss	C2
Schmiedematerial	
1.4435 (F316L), Schmiedekörper	40

6 Sitzdichtung	Code
PTFE	5
PTFE, glasfaserverstärkt	5G
1.4404	10

7 Spannung / Frequenz	Code
24 V DC	C1

8 Regelmodul	Code
AUF/ZU Antrieb, zusätzliche Endlagenrückmelder	AE
AUF/ZU Antrieb, zusätzliche Endlagenrückmelder konfiguriert für Notstrommodul (NC)	A5
AUF/ZU Antrieb, zusätzliche Endlagenrückmelder konfiguriert für Notstrommodul (NO)	A6
Stellungsregler	S0
Stellungsregler, konfiguriert für Notstrommodul (NC)	S5
Stellungsregler, konfiguriert für Notstrommodul (NO)	S6

9 Regelkegel	Code
Ohne	
Die Nummer der optionalen Regelkegel (R-Nr.) für die linearen oder gleichprozentig modifizierten Regelkegel entnehmen Sie bitte der KV-Wert Tabelle.	R....

10 Ausführungsart	Code
Ohne	
Ra ≤ 0,6 µm (25 µinch) für medienberührte Oberflächen, gemäß ASME BPE SF2 + SF3 innen mechanisch poliert	1903
Ra ≤ 0,8 µm (30 µinch) für medienberührte Oberflächen, gemäß DIN 11866 H3, innen mechanisch poliert	1904
Ra ≤ 0,4 µm (15 µinch) für medienberührte Oberflächen, gemäß DIN 11866 H4, ASME BPE SF1 innen mechanisch poliert	1909
Spindelabdichtung PTFE-PTFE	2013

Bestelldaten

11 Antriebsausführung	Code
Antriebsgröße 0	0A
Antriebsgröße 0 Sitzdurchmesser 9 mm	0E
Antriebsgröße 1	1A

12 Sonderausführung	Code
Ohne	

12 Sonderausführung	Code
Sonderausführung für Sauerstoff, (max. Temperatur 60 °C; max. Betriebsdruck 10 bar), betriebsmedienberührte Dichtwerkstoffe und Hilfsstoffe mit BAM-Prüfung	S

13 CONEXO	Code
Ohne	
Integrierter RFID-Chip zur elektronischen Identifizierung und Rückverfolgbarkeit	C

Bestellbeispiel

Bestelloption	Code	Beschreibung
1 Typ	543	Schrägsitzventil, elektrisch betätigt, eSyStep
2 DN	25	DN 25
3 Gehäuseform	D	Zweiwege-Durchgangskörper
4 Anschlussart	1	Gewindemuffe DIN ISO 228
5 Werkstoff Ventilkörper	37	1.4408, Feinguss
6 Sitzdichtung	5	PTFE
7 Spannung / Frequenz	C1	24 V DC
8 Regelmodul	S0	Stellungsregler
9 Regelkegel	R....	Die Nummer der optionalen Regelkegel (R-Nr.) für die linearen oder gleichprozentig modifizierten Regelkegel entnehmen Sie bitte der KV- Wert Tabelle.
10 Ausführungsart		Ohne
11 Antriebsausführung	0A	Antriebsgröße 0
12 CONEXO		Ohne

Technische Daten

Medium

Betriebsmedium: Aggressive, neutrale, gasförmige und flüssige Medien, die die physikalischen und chemischen Eigenschaften des jeweiligen Gehäuse- und Dichtwerkstoffes nicht negativ beeinflussen.

Max. zulässige Viskosität: 600 mm²/s
weitere Ausführungen für tiefere / höhere Temperaturen und höhere Viskositäten auf Anfrage.

Temperatur

Medientemperatur: -10 – 180 °C
Bei Werkstoff Code 37 (und 34 nur mit 3.2. Zeugnis) + K-Nr. 2013: -40 – 180 °C

Umgebungstemperatur: 0 – 60 °C
je nach Ausführung und/oder Betriebsparametern (siehe Kapitel Einschalt- und Lebensdauer)

Druck

Betriebsdruck:

DN	Antriebsausführung 0A	Antriebsausführung 0E	Antriebsausführung 1A	
			Auf/Zu-Ventil (Code A0)	Regelventil (Code S0)
6	-	25	-	-
8	-	25	-	-
10	-	25	-	-
15	15	25	25	25
20	10	-	25	15
25	6	-	23	10
32	-	-	15	6,5
40	-	-	9	4
50	-	-	6	1

Drücke in bar

Sämtliche Druckwerte sind in bar - Überdruck angegeben.

Bei den max. Betriebsdrücken ist die Druck-Temperatur-Zuordnung zu beachten.

Höhere Betriebsdrücke auf Anfrage

Leckrate:

Auf-Zu-Ventil

Sitzdichtung	Norm	Prüfverfahren	Leckrate	Prüfmedium
Metall	DIN EN 12266-1	P12	F	Luft
EPDM, FKM, PTFE	DIN EN 12266-1	P12	A	Luft

Regelventil

Sitzdichtung	Norm	Prüfverfahren	Leckrate	Prüfmedium
Metall	DIN EN 60534-4	1	IV	Luft
PTFE, FKM, EPDM	DIN EN 60534-4	1	VI	Luft

**Druck-Temperatur-
Zuordnung:**

Anschluss- arten Code	Werkstoffe Code ¹⁾	Zulässige Betriebsdrücke in bar bei Temperatur in °C			
		RT	100	150	200
1, 9, 17, 37, 60, 63, 3C, 3D	37	25,0	23,8	21,4	18,9
0, 16, 17, 37, 59, 60, 65	34	25,0	24,5	22,4	20,3
13 (DN 15 - 50)	34	25,0	23,6	21,5	19,8
80, 88 (DN 15 - 40)	34	25,0	21,2	19,3**	-
80, 88 (DN 50 - 80)	34	16,0	16,0	16,0**	-
82 (DN 15 - 32)	34	25,0	21,2	19,3**	-
82 (DN 40 - 65)	34	16,0	16,0	16,0**	-
86 (DN 15 - 40)	34	25,0	21,2	19,3**	-
86 (DN 50 - 65)	34	16,0	16,0	16,0**	-
47 (DN 15 - 50)	34	15,9	13,3	12,0	11,1
17, 59, 60	C2	25,0	21,2	19,3	17,9

* max. Temperatur 140 °C

1) **Werkstoff Ventilkörper**

Code 34: 1.4435, Feinguss

Code 37: 1.4408, Feinguss

Code C2: 1.4435, Feinguss

Kv-Werte:**Auf-Zu-Ventil**

DN	Schweißstutzen DIN 11850 Antriebsaus- führung 0E	Schweißstutzen DIN 11866	Gewindemuffe DIN ISO 228
6	1,6	-	-
8	1,8	2,2	-
10	2,4	4,5	4,5
15	2,4	5,5	5,4
20	-	11,7	10,0
25	-	20,5	15,2
32	-	33,0	23,0
40	-	51,0	41,0
50	-	61,0	68,0

Kv-Werte in m³/h

Kv-Werte ermittelt gemäß DIN EN 60534. Die Kv-Wertangaben beziehen sich auf den größten Antrieb für die jeweilige Nennweite. Die Kv-Werte für andere Produktkonfigurationen (z. B. andere Anschlussarten oder Körperwerkstoffe) können abweichen.

Standard-Regelkegel (DIN)

DN	Kv-Werte	Betriebsdruck	Antriebs- ausführung	linear	gleich- prozentig
15	5,0	15,0	0A	RS400	RS420
	5,0	25,0	1A	RS401	RS421
20	10,0	10,0	0A	RS402	RS422
	10,0	15,0	1A	RS403	RS423
25	15,0	6,0	0A	RS404	RS424
	15,0	10,0	1A	RS405	RS425
32	24,0	6,5	1A	RS406	RS426
40	38,0	4,0	1A	RS407	RS427
50	50,0	1,0	1A	RS409	RS429

Drücke in bar

Kv-Werte in m³/h

Standard-Regelkegel (ANSI)

DN	Kv-Werte	Betriebsdruck	Antriebs- ausführung	linear	gleich- prozentig
15	2,7	15,0	0A	RS440	RS460
	2,7	25,0	1A	RS441	RS461
20	6,3	10,0	0A	RS442	RS462
	6,3	15,0	1A	RS443	RS463
25	13,3	6,0	0A	RS444	RS464
	13,3	10,0	1A	RS445	RS465
40	35,6	4,0	1A	RS446	RS466
50	50,0	1,0	1A	RS448	RS468

Drücke in bar

Kv-Werte in m³/h

Kv-Werte:
Standard-Regelkegel mit reduziertem Sitz
Ventilkörperwerkstoff 1.4435 (Code 34, C2), 1.4408 (Code 37)

DN	Betriebsdruck [bar]		Kv-Werte	Sitzdichtung Code	R-Nummer	
	0A	1A			linear	gleichprozen- tig
15	25	-	0,1	10	RA205	RA409
	25	-	0,16	10	RB213	RA410
	25	-	0,25	10	RB214	RB409
	25	-	0,4	10	RB215	RB410
	25	-	0,63	10	RC209	RC410
	25	-	1	10	RC210	RC411
	25	-	1,6	5, 5G	RD211	RD411
	25 ¹⁾	-	2,5	5, 5G	RE213	RE413
20	25	-	1,6	5, 5G	RD212	RD412
	25	-	2,5	5, 5G	RE214	RE414
	25	-	4	5, 5G	RF215	RF415
	15 ¹⁾	-	6,3	5, 5G	RG217	RG417
25	25	-	2,5	5, 5G	RE215	RE415
	25	-	4	5, 5G	RF216	RF416
	15	-	6,3	5, 5G	RG218	RG418
	10 ¹⁾	-	10	5, 5G	RH217	RH417
32	25,0	-	4	5, 5G	RF217	RF417
	15,0	-	6,3	5, 5G	RG219	RG419
	10,0	-	10	5, 5G	RH218	RH418
	6,0	-	16	5, 5G	RJ213	RJ413
40	15,0	-	6,3	5, 5G	RG220	RG420
	10,0	-	10	5, 5G	RH219	RH419
	6,0	-	16	5, 5G	RJ214	RJ414
	-	6,5	25	5, 5G	RK209	RK409
50	10,0	-	10	5, 5G	RH220	RH420
	6,0	-	16	5, 5G	RJ215	RJ415
	-	6,5	25	5, 5G	RK210	RK410
	-	4,0	40	5, 5G	RM205	RM405

1) nicht für Anschlussarten Code 37, 59, 80, 88

Kv-Werte in m³/h

Kv-Werte ermittelt gemäß DIN EN 60534. Die Kv-Wertangaben beziehen sich auf den größten Antrieb für die jeweilige Nennweite. Die Kv-Werte für andere Produktkonfigurationen (z. B. andere Anschlussarten oder Körperwerkstoffe) können abweichen.

Produktkonformitäten

Maschinenrichtlinie:	2006/42/EG
Druckgeräterichtlinie:	2014/68/EU
Lebensmittel:	Verordnung (EG) Nr. 1935/2004* Verordnung (EG) Nr. 10/2011* FDA* * je nach Ausführung und / oder Betriebsparametern
EMV-Richtlinie:	2014/30/EU
RoHS-Richtlinie:	2011/65/EU

Mechanische Daten

Schutzart:	IP 65 nach EN 60529	
Stellgeschwindigkeit:	Antriebsgröße 0	max. 3 mm/s
	Antriebsgröße 1	max. 2,5 mm/s
Gewicht:	Antrieb Antriebsgröße 0 (Code 0A) 0,95 kg Antriebsgröße 1 (Code 1A) 1,88 kg Antriebsgröße 0 (Code 0A / 0E) 0,95 kg Antriebsgröße 1 (Code 1A) 1,88 kg	

Ventilkörper

DN	Stutzen K514	Gewinde- muffe	Gewinde- stutzen	Flansch K514	Clamp
	Anschlussarten Code				
	0, 16, 17, 37, 59, 60	1, 3D, 3C	9	8, 10, 13, 47	80, 82, 86, 88
6	0,12	-	0,14	-	-
8	0,12	0,25	0,12	-	-
10	0,12	0,25	0,14	-	-
15	0,16	0,25	0,14	-	-
10	0,25	0,25	-	-	-
15	0,24	0,35	0,31	1,80	0,37
20	0,50	0,35	0,50	2,50	0,63
25	0,50	0,35	0,65	3,10	0,63
32	0,90	0,75	1,00	4,60	1,08
40	1,10	0,98	1,30	5,10	1,28
50	1,80	1,70	1,80	7,20	2,07

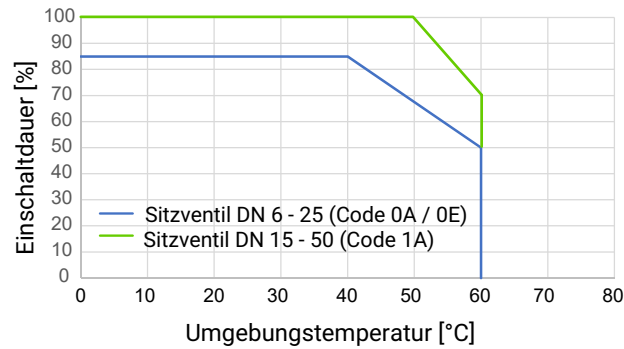
Gewichte in kg

Mechanische Umweltbedingungen:	Klasse 4M8 nach EN 60721-3-4:1998
Vibration:	5g nach IEC 60068-2-6 Test Fc
Schocken:	25g nach IEC 60068-2-27 Test Ea

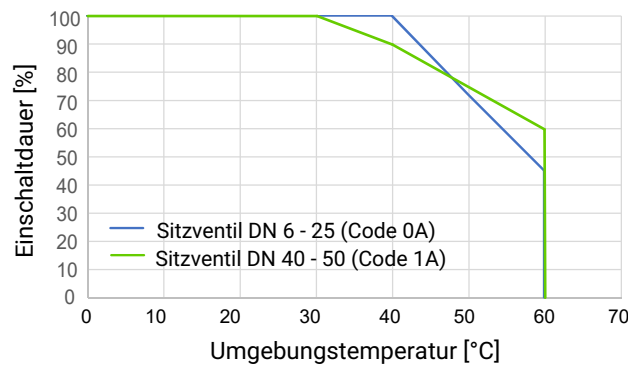
Einschalt- und Lebensdauer Antrieb

Lebensdauer: **Regelbetrieb** - Klasse C nach EN 15714-2 (1.800.000 Anläufe und 1200 Anläufe je Stunde).
Auf/Zu Betrieb - Mindestens 500.000 Schaltzyklen bei Raumtemperatur und zulässiger Einschalt-
dauer.

Einschaltdauer: Regelmodul Auf/Zu Steuerung (Code AE, A5, A6)
Einschaltdauer bei vollem Ventilhub und Spielzeit 10 Minuten.



Regelmodul Stellungsregler (Code S0, S5, S6), Auf/Zu Betrieb



Regelmodul Stellungsregler (Code S0, S5, S6), Regelbetrieb - Klasse C nach EN 15714-2

- DN 6 - 25 (Code 0A) bis 50°C Umgebungstemperatur
- DN 40 - 50 (Code 1A) bis 30°C Umgebungstemperatur

Die angegebenen Kurven und Werte gelten für die Werkseinstellung.

Bei reduzierten Kräften sind eine höhere Einschaltdauer und / oder höhere Umgebungstemperaturen möglich. Bei höheren Kräfteinstellungen reduziert sich die Einschaltdauer und / oder Umgebungstemperatur (IO-Link Parameter siehe Betriebsanleitung).

Elektrische Daten

Versorgungsspannung	24 V DC \pm 10 %	
Uv:		
Leistung:	Antriebsgröße 0 (Code 0A)	20 W
	Antriebsgröße 1 (Code 1A)	60 W
Antriebsart:	Schrittmotor, selbsthemmend	
Verpolschutz:	ja	

Analoge Eingangssignale Regelmodul Stellungsregler (Code S0, S5, S6)

Sollwert

Eingangssignal:	0/4 - 20 mA; 0 - 10 V (Funktion über IO-Link wählbar)
Eingangsart:	passiv
Eingangswiderstand:	250 Ω
Genauigkeit / Linearität:	$\leq \pm 0,3$ % v. E.
Temperaturdrift:	$\leq \pm 0,1$ % / 10°K
Auflösung:	12 bit
Verpolschutz:	ja (bis \pm 24 V DC)

Digitale Eingangssignale

Eingänge:	Funktion über IO-Link wählbar (siehe Tabelle Funktionsübersicht Ein- und Ausgangssignale)
Eingangsspannung:	24 V DC
Pegel logisch "1":	> 15,3 V DC
Pegel logisch "0":	< 5,8 V DC
Eingangsstrom:	typ. < 0,5 mA

Analoge Ausgangssignale Regelmodul Stellungsregler (Code S0, S5, S6)

Istwert

Ausgangssignal:	0/4 - 20 mA; 0 - 10 V (Funktion über IO-Link wählbar)
Ausgangsart:	aktiv
Genauigkeit:	$\leq \pm 1$ % v. E.
Temperaturdrift:	$\leq \pm 0,1$ % / 10°K
Bürde:	≤ 750 k Ω
Auflösung:	12 bit
Kurzschlussfest:	ja

Digitale Ausgangssignale

Ausgänge:	Funktion über IO-Link wählbar (siehe Tabelle Funktionsübersicht Ein- und Ausgangssignale)
------------------	---

Kontaktart:	Push-Pull
Schaltspannung:	Spannungsversorgung U _v
Schaltstrom:	≤ 140 mA
Kurzschlussfest:	ja

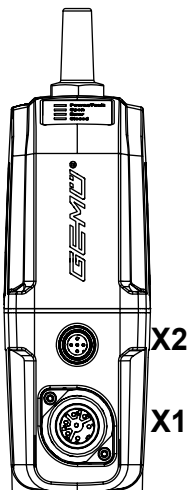
Kommunikation

Schnittstelle:	IO-Link
Funktion:	Parametrierung / Prozessdaten
Übertragungsrate:	38400 Baud
Frametyp im Operate:	2.5 (eSyStep AUF/ZU, Code AE, A5, A6) 2.V (eSyStep Stellungsregler, Code S0, S5, S6), PDout 3Byte; PDin 3 Byte; OnRequestData 2 Byte
Min. cycle time:	2,3 ms (eSyStep AUF/ZU, Code AE, A5, A6) 20 ms (eSyStep Stellungsregler, Code S0, S5, S6)
Vendor-ID:	401
Device-ID:	1906701 (eSyStep AUF/ZU, Code AE, A5, A6) 1906801 (eSyStep Stellungsregler Code S0, S5, S6),
Product-ID:	eSyStep On/Off (Code AE, A5, A6) eSyStep Positioner (Code S0, S5, S6)
ISDU Unterstützung:	ja
SIO Betrieb:	ja
IO-Link Spezifikation:	V1.1

IODD-Dateien können über <https://ioddfinder.io-link.com/> oder www.gemu-group.com heruntergeladen werden.

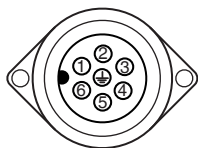
Elektrischer Anschluss

Lage der Steckverbinder



Elektrischer Anschluss

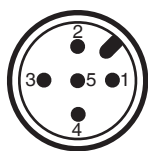
Anschluss X1



7-poliger Stecker Fa. Binder, Typ 693

Pin	Signalname
1	Uv, 24 V DC Versorgungsspannung
2	GND
3	Digitaleingang 1
4	Digitaleingang 2
5	Digitalein- / ausgang
6	Digitalausgang, IO-Link
7	n.c.

Anschluss X2 (nur bei Ausführung als Stellungsregler)

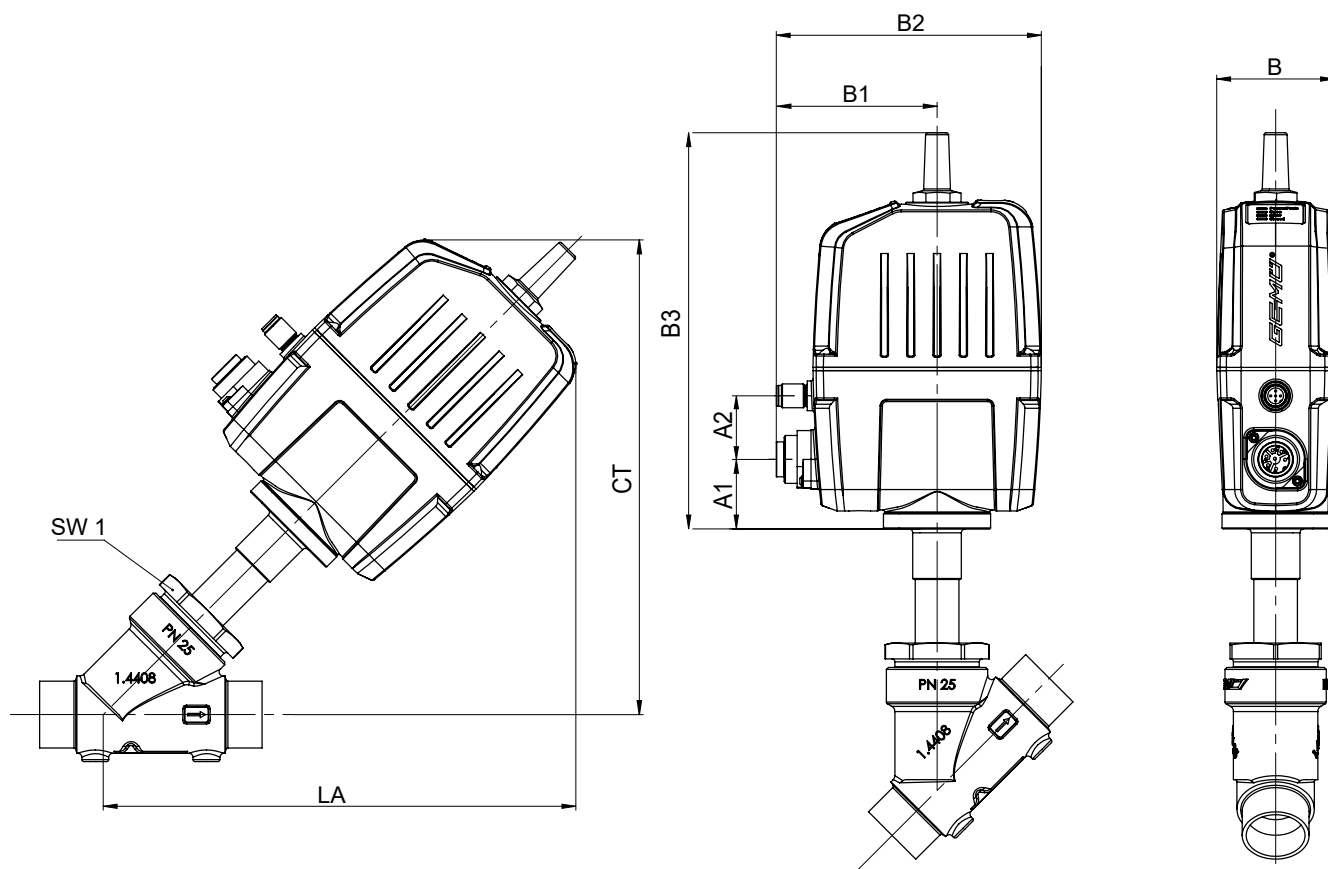


5-poliger M12-Einbaustecker, A-kodiert

Pin	Signalname
1	I+/U+, Sollwerteingang
2	I-/U-, Sollwerteingang
3	I+/U+, Istwertausgang
4	I-/U-, Istwertausgang
5	n.c.

Abmessungen

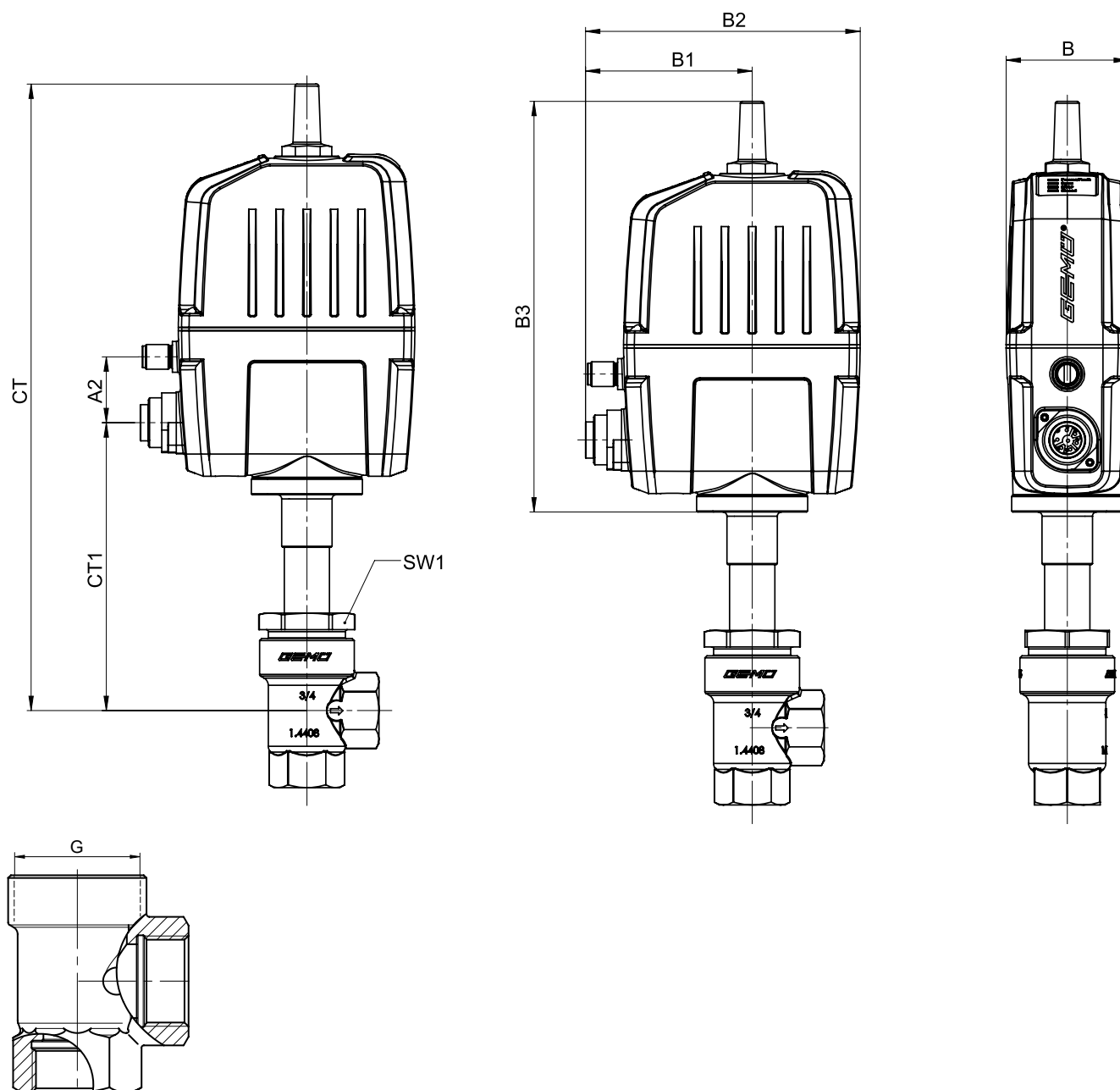
Einbau- und Antriebsmaße Ventil mit Durchgangskörper



DN	Antriebs- ausführung	SW1	A1	A2	B	B1	B2	B3	CT	LA
6	0A	24	33,2	32,0	59,4	81,0	133,5	200,5	210,0	209,2
8	0A	24	33,2	32,0	59,4	81,0	133,5	200,5	210,0	209,2
10	0A	24	33,2	32,0	59,4	81,0	133,5	200,5	210,2	209,2
15	0A	36	33,2	32,0	59,4	81,0	133,5	200,5	228,8	227,8
	1A		70,0	32,5	70,0	82,0	150,0	252,0	254,7	260,8
20	0A	41	33,2	32,0	59,4	81,0	133,5	200,5	234,15	233,1
	1A		70,0	32,5	70,0	82,0	150,0	252,0	260,0	266,1
25	0A	46	33,2	32,0	59,4	81,0	133,5	200,5	239,1	238,1
	1A		70,0	32,5	70,0	82,0	150,0	252,0	265,0	271,1
32	1A	55	70,0	32,5	70,0	82,0	150,0	252,0	271,5	277,6
40	1A	60	70,0	32,5	70,0	82,0	150,0	252,0	278,5	284,6
50	1A	75	70,0	32,5	70,0	82,0	150,0	252,0	288,4	294,5

Maß A2 nur bei Regelmodul - Stellungsregler (Code S0, S5, S6)

Maße in mm

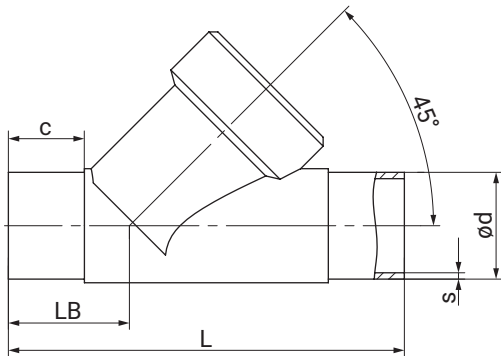
Einbaumaße Ventil mit Eckkörper

DN	Antriebsausführung	SW1	G	A2	B	B1	B2	B3	CT	CT1
15	0A	36	M35x1,5	32,0	59,4	81,0	133,5	200,5	300,8	136,3
	1A	36	M35x1,5	32,5	70,0	82,0	150,0	252,0	350,8	218,8
20	0A	41	M40x1,5	32,0	59,4	81,0	133,5	200,5	304,3	139,8
	1A	41	M40x1,5	32,5	70,0	82,0	150,0	252,0	354,3	222,3
25	0A	46	M45x1,5	32,0	59,4	81,0	133,5	200,5	308,3	143,8
	1A	46	M45x1,5	32,5	70,0	82,0	150,0	252,0	358,3	226,3
32	1A	55	M52x1,5	32,5	70,0	82,0	150,0	252,0	360,1	228,1
40	1A	60	M60x2,0	32,5	70,0	82,0	150,0	252,0	365,5	233,5
50	1A	75	M72x2,0	32,5	70,0	82,0	150,0	252,0	370,5	238,5

Maße in mm

Körpermaße

Stutzen DIN/EN/ISO/ASME (Code 0, 16, 17, 59, 60), Antriebsgröße 0E



Anschlussart Stutzen DIN/EN/ISO/ASME (Code 0, 16, 17, 59, 60)¹⁾, Schmiedematerial (Code 40)²⁾

DN	NPS	c (min)					ød					L	LB	s				
		Anschlussart												Anschlussart				
		0	16	17	59	60	0	16	17	59	60			0	16	17	59	60
6	1/8"	20	-	-	-	20	8,0	-	-	-	-	80,0	26,5	1,0	-	-	-	-
8	1/4"	20	-	20	10	-	10,0	-	-	-	13,5	80,0	26,5	1,0	-	-	-	1,6
10	3/8"	-	20	20	20	-	-	12,0	13,0	9,53	-	80,0	26,5	-	1,0	1,5	0,89	-
15	1/2"	-	-	-	20	-	-	-	-	12,7	-	80,0	26,5	-	-	-	1,65	-

Maße in mm

1) Anschlussart

Code 0: Stutzen DIN

Code 16: Stutzen DIN EN 10357 Serie B (Ausgabe 2014; ehemals DIN 11850 Reihe 1)

Code 17: Stutzen EN 10357 Serie A / DIN 11866 Reihe A ehemals DIN 11850 Reihe 2

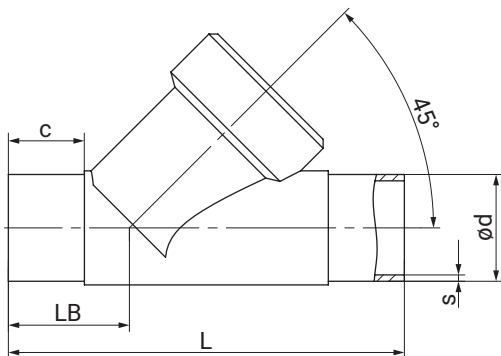
Code 59: Stutzen ASME BPE / DIN EN 10357 Serie C (ab Ausgabe 2022) / DIN 11866 Reihe C

Code 60: Stutzen ISO 1127 / DIN EN 10357 Serie C (Ausgabe 2014) / DIN 11866 Reihe B

2) Werkstoff Ventilkörper

Code 40: 1.4435 (F316L), Schmiedekörper

Stutzen DIN/EN/ISO/ASME/SMS (Code 0, 16, 17, 37, 59, 60), Antriebsgröße 0A, 1A



Anschlussart Stutzen DIN/EN/ISO (Code 0, 16, 17, 60)¹⁾, Feingussmaterial (Code 34)²⁾

DN	NPS	c (min)				ød				L	LB	s			
		Anschlussart										Anschlussart			
		0	16	17	60	0	16	17	60			0	16	17	60
10	3/8"	-	20	20	20	-	12,0	13,0	17,2	105,0	35,5	-	1,0	1,5	1,6
15	1/2"	20	20	20	20	18,0	18,0	19,0	21,3	105,0	35,5	1,5	1,0	1,5	1,6
20	3/4"	25	25	25	25	22,0	22,0	23,0	26,9	120,0	39,0	1,5	1,0	1,5	1,6
25	1"	24,5	24,5	24,5	24,5	28,0	28,0	29,0	33,7	125,0	38,5	1,5	1,0	1,5	2,0
32	1¼"	-	26	27	29	-	34,0	35,0	42,4	155,0	48,0	-	1,0	1,5	2,0

DN	NPS	c (min)				ød				L	LB	s			
		Anschlussart										Anschlussart			
		0	16	17	60	0	16	17	60			0	16	17	60
40	1½"	24	24	24	43,7	40,0	40,0	41,0	48,3	160,0	47,0	1,5	1,0	1,5	2,0
50	2"	29	29	29	29	52,0	52,0	53,0	60,3	180,0	48,0	1,5	1,0	1,5	2,0

Anschlussart Stutzen ASME/SMS (Code 37, 59)¹⁾, Feingussmaterial (Code 34)²⁾

Anschlussart (Standard) / DN (Code 37, 59) / Flanschnominal (Code 37)									
DN	NPS	c (min)		ød		L	LB	s	
		Anschlussart						Anschlussart	
		37	59	37	59			37	59
15	1/2"	-	20	-	12,70	105,0	35,5	-	1,65
20	3/4"	-	25	-	19,05	120,0	39,0	-	1,65
25	1"	24,5	24,5	25,0	25,40	125,0	38,5	1,2	1,65
40	1½"	24	24	38,0	38,10	160,0	47,0	1,2	1,65
50	2"	29	29	51,0	50,80	180,0	48,0	1,2	1,65

Maße in mm

1) Anschlussart

Code 0: Stutzen DIN

Code 16: Stutzen DIN EN 10357 Serie B (Ausgabe 2014; ehemals DIN 11850 Reihe 1)

Code 17: Stutzen EN 10357 Serie A / DIN 11866 Reihe A ehemals DIN 11850 Reihe 2

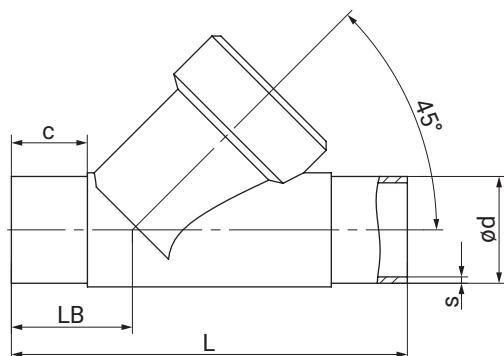
Code 37: Stutzen SMS 3008

Code 59: Stutzen ASME BPE / DIN EN 10357 Serie C (ab Ausgabe 2022) / DIN 11866 Reihe C

Code 60: Stutzen ISO 1127 / DIN EN 10357 Serie C (Ausgabe 2014) / DIN 11866 Reihe B

2) Werkstoff Ventilkörper

Code 34: 1.4435, Feinguss

Stutzen EN/ISO (Code 17, 60), Antriebsgröße 0A, 1A**Anschlussart Stutzen EN/ISO (Code 17, 60)¹⁾, Feingussmaterial (Code 37)²⁾**

Anschlussart Statzen Lr/100 (Code 17, 60) ; Füllgassmaterial (Code 37)									
DN	NPS	c (min)		ød		L	LB	s	
		Anschlussart						Anschlussart	
		17	60	17	60			17	60
15	1/2"	18	18	19,0	21,3	100,0	33,0	1,5	1,6
20	3/4"	18	18	23,0	26,9	108,0	33,0	1,5	1,6
25	1"	18	18	29,0	33,7	112,0	32,0	1,5	2,0
32	1¼"	18	18	35,0	42,4	137,0	39,0	1,5	2,0
40	1½"	19	18	41,0	48,3	146,0	40,0	1,5	2,0
50	2"	20	20	53,0	60,3	160,0	38,0	1,5	2,0

Maße in mm

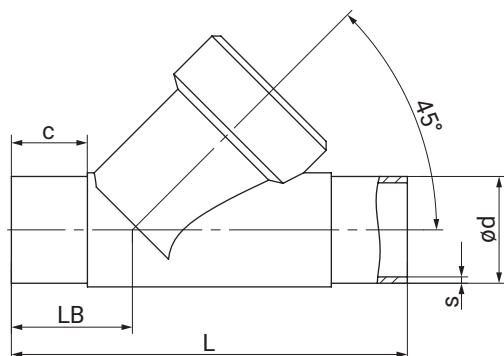
1) Anschlussart

Code 17: Stutzen EN 10357 Serie A / DIN 11866 Reihe A ehemals DIN 11850 Reihe 2

Code 60: Stutzen ISO 1127 / DIN EN 10357 Serie C (Ausgabe 2014) / DIN 11866 Reihe B

2) Werkstoff Ventilkörper

Code 37: 1.4408, Feinguss

Stutzen EN/ISO/ASME (Code 17, 59, 60), Antriebsgröße 0A, 1A**Anschlussart Stutzen EN/ISO/ASME (Code 17, 59, 60)¹⁾, Feingussmaterial (Code C2)²⁾**

Anschlussart Statzen EN/ISO/ASME (Code 17, 59, 60) , Füllgussmaterial (Code 02)												
DN	NPS	c (min)			ød			L	LB	s		
		Anschlussart								Anschlussart		
		17	59	60	17	59	60			17	59	60
8	1/4"	-	-	20	-	-	13,5	105,0	35,5	-	-	1,6
10	3/8"	20	-	20	13,0	-	17,2	105,0	35,5	1,5	-	1,6
15	1/2"	20	15	20	19,0	12,70	21,3	105,0	35,5	1,5	1,65	1,6
20	3/4"	25	25	25	23,0	19,05	26,9	120,0	39,0	1,5	1,65	1,6
25	1"	24	24	24	29,0	25,40	33,7	125,0	39,5	1,5	1,65	2,0
32	1¼"	27	-	26,1	35,0	-	42,4	155,0	48,0	1,5	-	2,0
40	1½"	24	23	28,9	41,0	38,10	48,3	160,0	47,0	1,5	1,65	2,0
50	2"	28,23	28,23	48	53,0	50,80	60,3	180,0	48,0	1,5	1,65	2,0

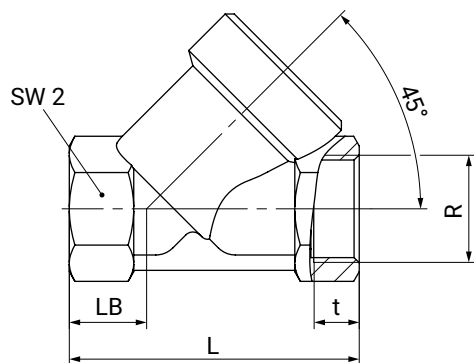
Maße in mm

1) Anschlussart

Code 17: Stutzen EN 10357 Serie A / DIN 11866 Reihe A ehemals DIN 11850 Reihe 2
 Code 59: Stutzen ASME BPE / DIN EN 10357 Serie C (ab Ausgabe 2022) / DIN 11866 Reihe C
 Code 60: Stutzen ISO 1127 / DIN EN 10357 Serie C (Ausgabe 2014) / DIN 11866 Reihe B

2) Werkstoff Ventilkörper

Code C2: 1.4435, Feinguss

Gewindemuffe DIN/NPT Gehäuseform D (Code 1, 3D), Antriebsgröße 0E**Anschlussart Gewindemuffe DIN/NPT (Code 1, 3D)¹⁾, Feingussmaterial (Code 37)²⁾**

Anschlussart Gewindeform DN/RN 1 (Code 1, 3D) ; Füllgasmaterial (Code 37)									
DN	NPS	L	LB		R		SW2	t	
			Anschlussart		Anschlussart			Anschlussart	
			1	3D	1	3D		1	3D
8	1/4"	65,0	19,0	19,0	G 1/4	1/4" NPT	17	12,0	10,1
10	3/8"	65,0	19,0	27,0	G 3/8	3/8" NPT	24	12,0	10,4
15	1/2"	65,0	19,0	27,0	G 1/2	1/2" NPT	24	11,4	13,6

Maße in mm

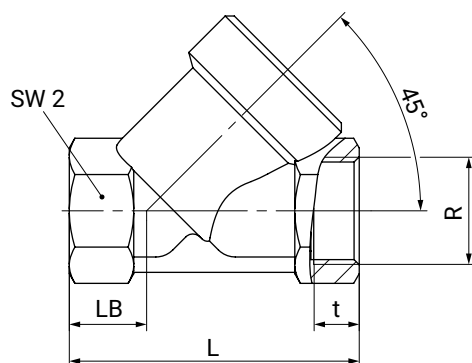
1) Anschlussart

Code 1: Gewindemuffe DIN ISO 228

Code 3D: Gewindemuffe NPT, Baulänge ETE DIN 3202-4 Reihe M8

2) Werkstoff Ventilkörper

Code 37: 1.4408, Feinguss

Gewindemuffe DIN/Rc/NPT Gehäuseform D (Code 1, 3C, 3D), Antriebsgröße 0A, 1A**Anschlussart Gewindemuffe DIN (Code 1)¹⁾, Feingussmaterial (Code 37)²⁾**

DN	NPS	L	LB	R	SW2	t
10	3/8"	65,0	16,5	G 3/8	27	11,4
15	1/2"	65,0	16,5	G 1/2	27	15,0
20	3/4"	75,0	17,5	G 3/4	32	16,3
25	1"	90,0	24,0	G 1	41	19,1
32	1 1/4"	110,0	33,0	G 1 1/4	50	21,4
40	1 1/2"	120,0	30,0	G 1 1/2	55	21,4
50	2"	150,0	40,0	G 2	70	25,7

Anschlussart Gewindemuffe Rc/NPT (Code 3C, 3D)¹⁾, Feingussmaterial (Code 37)²⁾

Anschlussart Gewindeart R (Code 3C, 3D) , Flanschmaterial (Code 37)								
DN	NPS	L	LB	R		SW2	t	
				Anschlussart			Anschlussart	
				3C	3D		3C	3D
15	1/2"	65,0	16,5	Rc 1/2	1/2" NPT	27	15,0	13,6
20	3/4"	75,0	17,5	Rc 3/4	3/4" NPT	32	16,3	14,1
25	1"	90,0	24,0	Rc 1	1" NPT	41	19,1	17,0
32	1¼"	110,0	33,0	Rc 1¼	1¼" NPT	50	21,4	17,5
40	1½"	120,0	30,0	Rc 1½	1½" NPT	55	21,4	17,3
50	2"	150,0	40,0	Rc 2	2" NPT	70	25,7	17,8

Maße in mm

1) Anschlussart

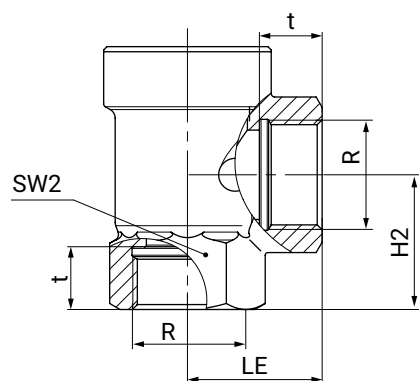
Code 1: Gewindemuffe DIN ISO 228

Code 3C: Gewindemuffe Rc ISO 7-1, EN 10226-2, JIS B 0203, BS 21, Baulänge ETE DIN 3202-4 Reihe M8

Code 3D: Gewindemuffe NPT, Baulänge ETE DIN 3202-4 Reihe M8

2) Werkstoff Ventilkörper

Code 37: 1.4408, Feinguss

Gewindemuffe DIN/NPT Gehäuseform E (Code 1, 3D), Antriebsgröße 0A, 1A**Anschlussart Gewindemuffe DIN/NPT (Code 1, 3D)¹⁾, Feingussmaterial (Code 37)²⁾**

DN	NPS	H2	LE	SW2	R		t	
					Anschlussart		Anschlussart	
					1	3D	1	3D
15	1/2"	30,0	30,0	27	G 1/2	1/2" NPT	15,0	13,6
20	3/4"	37,5	35,0	32	G 3/4	3/4 " NPT	16,3	14,1
25	1"	41,0	41,0	41	G 1	1" NPT	19,1	17,0
32	1 1/4"	48,0	50,0	50	G 1 1/4	1 1/4" NPT	21,4	17,5
40	1 1/2"	55,0	50,0	55	G 1 1/2	1 1/2" NPT	21,4	17,3
50	2"	62,0	60,0	70	G 2	2" NPT	25,7	17,8

Maße in mm

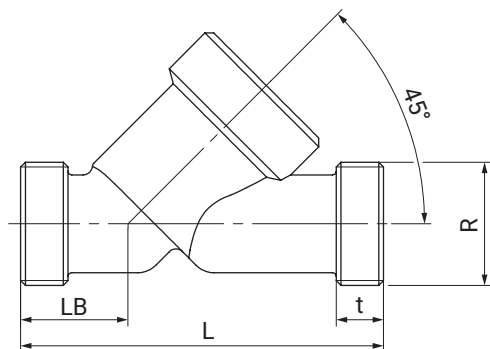
1) Anschlussart

Code 1: Gewindemuffe DIN ISO 228

Code 3D: Gewindemuffe NPT, Baulänge ETE DIN 3202-4 Reihe M8

2) Werkstoff Ventilkörper

Code 37: 1.4408, Feinguss

Gewindestutzen DIN (Code 9), Antriebsgröße 0E**Anschlussart Gewindestutzen DIN (Code 9)¹⁾, Schmiedematerial (Code 40)²⁾**

DN	L	LB	R	t
6	65,0	19,0	G 1/4	12,0

Anschlussart Gewindestutzen DIN (Code 9)¹⁾, Feingussmaterial (Code 37)²⁾

DN	L	LB	R	t
8	65,0	19,0	G 3/8	12,0
10	65,0	19,0	G 1/2	12,0
15	65,0	19,0	G 3/4	12,0

Maße in mm

1) Anschlussart

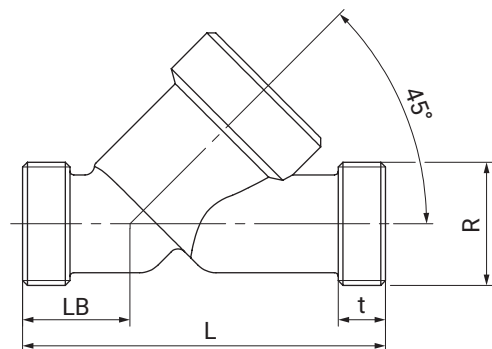
Code 9: Gewindestutzen DIN ISO 228

2) Werkstoff Ventilkörper

Code 37: 1.4408, Feinguss

Code 40: 1.4435 (F316L), Schmiedekörper

Gewindestutzen DIN (Code 9), Antriebsgröße 0A, 1A



Anschlussart Gewindestutzen DIN (Code 9)¹⁾, Feingussmaterial (Code 37)²⁾

DN	L	LB	R	t
15	90,0	25,0	G 3/4	12,0
20	110,0	30,0	G 1	15,0
25	118,0	30,0	G 1¼	15,0
32	130,0	38,0	G 1½	13,0
40	140,0	35,0	G 1¾	13,0
50	175,0	50,0	G 2¾	15,0

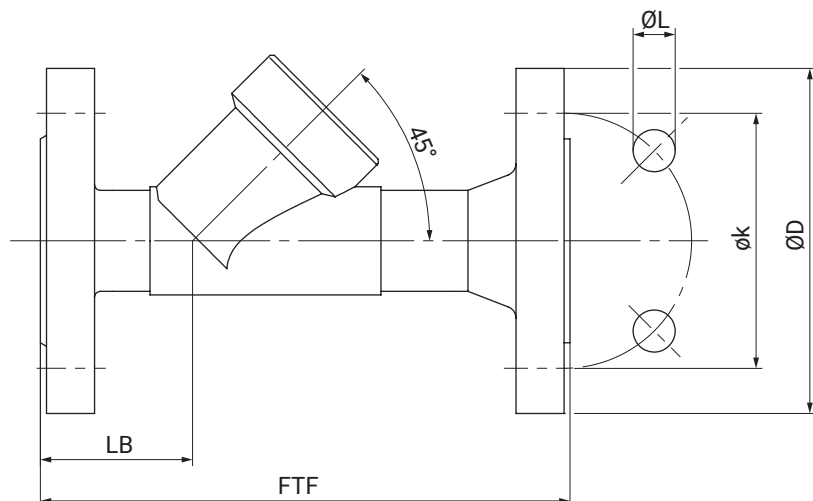
Maße in mm

1) Anschlussart

Code 9: Gewindestutzen DIN ISO 228

2) Werkstoff Ventilkörper

Code 37: 1.4408, Feinguss

Flansch EN (Code 10), Antriebsgröße 0A, 1A**Anschlussart Flansch EN (Code 10)¹⁾, Feingussmaterial (Code 37)²⁾**

DN	NPS	$\varnothing D$	FTF	$\varnothing k$	$\varnothing L$	LB	n
15	1/2"	95,0	130,0	65,0	14,0	33,0	4
20	3/4"	105,0	150,0	75,0	14,0	45,0	4
25	1"	115,0	160,0	85,0	14,0	44,0	4
32	1¼"	140,0	180,0	100,0	18,0	51,0	4
40	1½"	150,0	200,0	110,0	18,0	52,0	4
50	2"	165,0	230,0	125,0	18,0	50,0	4

Maße in mm

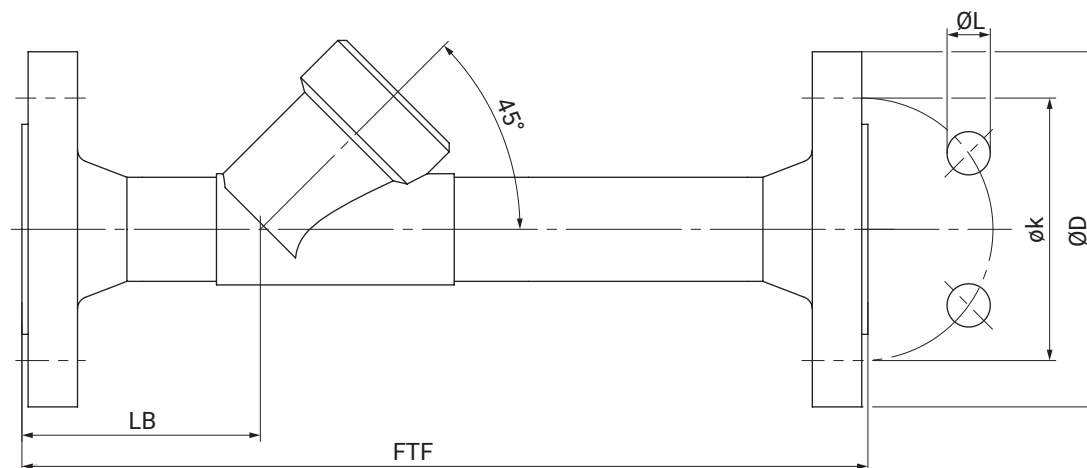
n = Anzahl der Schrauben

1) Anschlussart

Code 10: Flansch EN 1092, PN 25, Form B, Baulänge FTF EN 558 Reihe 1, ISO 5752, basic series 1

2) Werkstoff Ventilkörper

Code 37: 1.4408, Feinguss

Flansch Sonderbaulänge EN/ANSI (Code 13, 47), Antriebsgröße 0A, 1A**Anschlussart Flansch Sonderbaulänge EN/ANSI (Code 13, 47)¹⁾, Feingussmaterial (Code 34)²⁾**

DN	NPS	ØD		FTF	øk		ØL		LB	n
		Anschlussart			Anschlussart		Anschlussart			
		13	47		13	47	13	47		
15	1/2"	95,0	89,0	210,0	65,0	60,5	14,0	15,7	72,0	4
20	3/4"	105,0	98,6	280,0	75,0	69,8	14,0	15,7	78,0	4
25	1"	115,0	108,0	280,0	85,0	79,2	14,0	15,7	77,0	4
32	1¼"	140,0	117,3	310,0	100,0	88,9	18,0	15,7	89,0	4
40	1½"	150,0	127,0	320,0	110,0	98,6	18,0	15,7	91,0	4
50	2"	165,0	152,4	330,0	125,0	120,7	18,0	19,1	95,0	4

Maße in mm

n = Anzahl der Schrauben

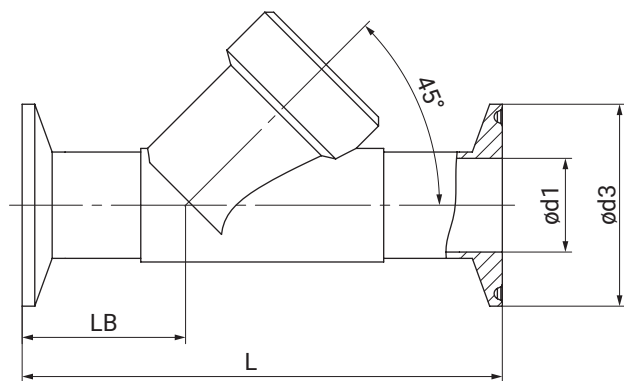
1) Anschlussart

Code 13: Flansch EN 1092, PN 25, Form B

Code 47: Flansch ANSI Class 150 RF

2) Werkstoff Ventilkörper

Code 34: 1.4435, Feinguss

Clamp DIN/ASME (Code 80, 82, 86, 88), Antriebsgröße 0A, 1A**Anschlussart Clamp DIN/ASME (Code 80, 82, 86, 88)¹⁾, Feingussmaterial (Code 34)²⁾**

DN	NPS	ød1				ød3				L				LB			
		Anschlussart				Anschlussart				Anschlussart				Anschlussart			
		80	82	86	88	80	82	86	88	80	82	86	88	80	82	86	88
15	1/2"	9,40	18,1	16,0	9,40	25,0	50,5	34,0	25,0	101,6	130,0	130,0	130,0	33,5	47,5	47,5	47,5
20	3/4"	15,75	23,7	20,0	15,75	25,0	50,5	34,0	25,0	101,6	150,0	150,0	150,0	30,0	54,0	54,0	54,0
25	1"	22,10	29,7	26,0	22,10	50,5	50,5	50,5	50,5	114,3	160,0	160,0	160,0	33,0	56,0	56,0	56,0
32	1 1/4"	-	38,4	32,0	-	-	64,0	50,5	-	-	180,0	180,0	-	-	62,0	62,0	-
40	1 1/2"	34,80	44,3	38,0	34,80	50,5	64,0	50,5	50,5	139,7	200,0	200,0	200,0	37,0	67,0	67,0	67,0
50	2"	47,50	56,3	50,0	47,50	64,0	77,5	64,0	64,0	158,8	230,0	230,0	230,0	36,5	73,0	73,0	73,0

Maße in mm

1) Anschlussart

Code 80: Clamp ASME BPE, Baulänge FTF ASME BPE

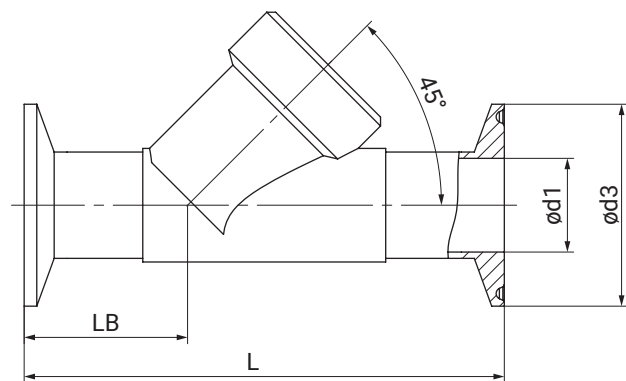
Code 82: Clamp DIN 32676 Reihe B, Baulänge FTF EN 558 Reihe 1

Code 86: Clamp DIN 32676 Reihe A, Baulänge FTF EN 558 Reihe 1

Code 88: Clamp ASME BPE, für Rohr ASME BPE, Baulänge FTF EN 558 Reihe 1

2) Werkstoff Ventilkörper

Code 34: 1.4435, Feinguss

Clamp DIN/ASME (Code 82, 86, 88), Antriebsgröße 0A, 1A**Anschlussart Clamp DIN/ASME (Code 82, 86, 88)¹⁾, Feingussmaterial (Code C2)²⁾**

DN	NPS	ød1			ød3			L	LB
		Anschlussart			Anschlussart				
		82	86	88	82	86	88		
8	1/4"	10,3	-	-	25,0	-	-	130,0	47,5
10	3/8"	14,0	10,0	-	25,0	34,0	-	130,0	47,5
15	1/2"	18,1	16,0	9,40	50,5	34,0	25,0	130,0	47,5
20	3/4"	23,7	20,0	15,75	50,5	34,0	25,0	150,0	54,0
25	1"	29,7	26,0	22,10	50,5	50,5	50,5	160,0	56,0
32	1¼"	38,4	32,0	-	64,0	50,5	-	180,0	62,0
40	1½"	44,3	38,0	34,80	64,0	50,5	50,5	200,0	67,0
50	2"	56,3	50,0	47,50	77,5	64,0	64,0	230,0	73,0

Maße in mm

1) Anschlussart

Code 82: Clamp DIN 32676 Reihe B, Baulänge FTF EN 558 Reihe 1

Code 86: Clamp DIN 32676 Reihe A, Baulänge FTF EN 558 Reihe 1

Code 88: Clamp ASME BPE, für Rohr ASME BPE, Baulänge FTF EN 558 Reihe 1

2) Werkstoff Ventilkörper

Code C2: 1.4435, Feinguss

Zubehör



GEMÜ 1218

Steckverbinder

Bei GEMÜ 1218 handelt es sich um einen Steckverbinder (Kabeldose / Kabelstecker) 7-polig. Steckerform gerade oder 90°-Winkel.

GEMÜ 1218 Binder Steckverbinder			
Anschluss X1 – Versorgungsspannung, Relaisausgänge			
Gerätesteckdose Binder	Gegenstecker 468/eSy-Baureihen	Klemmraum/Schrauben, 7-polig	88220649
		Klemmraum/Schrauben, 7-polig, 90°	88377714 ¹⁾
		Klemmraum/Schrauben, 7-polig, 90°, konfektioniert 2 Meter	88770522

1) im Lieferumfang enthalten



GEMÜ 1219

Kabeldose / Kabelstecker M12

Bei GEMÜ 1219 handelt es sich um einen Steckverbinder (Kabeldose / Kabelstecker) M12, 5-polig. Steckerform gerade und / oder im 90°-Winkel. Definierte Kabellänge oder frei konfektionierbar mit Schraubanschluss. Verschiedene Werkstoffe für den Gewinding verfügbar.

Passend zum elektrischen Anschluss des Gerätesteckers X2

Beschreibung	Länge	Bestellnummer
5-polig, winklig	konfektionierbar	88205545 ¹⁾
	2 m Kabel	88205534
	5 m Kabel	88205540
	10 m Kabel	88210911
	15 m Kabel	88244667
5-polig, gerade	konfektionierbar	88205544
	2 m Kabel	88205542
	5 m Kabel	88205543
	10 m Kabel	88270972
	15 m Kabel	88346791

1) bei Regelmodul Code S0 im Lieferumfang enthalten



GEMÜ 1560

IO-Link Master

Der IO-Link Master GEMÜ 1560 wird zur Parametrierung, Ansteuerung, Inbetriebnahme und zur Auswertung von Prozess- und Diagnosedaten bei Produkten mit IO-Link Schnittstelle mit Kommunikationsstandard nach IEC 61131-9 verwendet. Der IO-Link Master ist mit USB-Anschluss für die Verwendung am Computer oder mit Bluetooth- bzw. WLAN-Schnittstelle für die Verwendung an mobilen Endgeräten (iOS und Android) erhältlich. GEMÜ 1560 kann einzeln oder als Set für GEMÜ Produkte inkl. benötigter Adapter bestellt werden.

Beschreibung	Bestellbezeichnung	Bestellnummer
IO-Link Master Set (Adapter plus Kabel)	1560USBS 1 A40A12AU A	99072365

**GEMÜ 1560****IO-Link Master**

Der IO-Link Master GEMÜ 1560 wird zur Parametrierung, Ansteuerung, Inbetriebnahme und zur Auswertung von Prozess- und Diagnosedaten bei Produkten mit IO-Link Schnittstelle mit Kommunikationsstandard nach IEC 61131-9 verwendet. Der IO-Link Master ist mit USB-Anschluss für die Verwendung am Computer oder mit Bluetooth- bzw. WLAN-Schnittstelle für die Verwendung an mobilen Endgeräten (iOS und Android) erhältlich. GEMÜ 1560 kann einzeln oder als Set für GEMÜ Produkte inkl. benötigter Adapter bestellt werden.

Beschreibung	Bestellbezeichnung	Bestellnummer
IO-Link Master Set (Adapter plus Kabel)	1560 BTS 1 A20A12AA A	99130458

**GEMÜ 1571****Notstrommodul**

Das kapazitive Notstrommodul GEMÜ 1571 ist für Ventile mit elektromotorischem Antrieb wie zum Beispiel GEMÜ eSyStep und eSyDrive sowie für das Regelventil GEMÜ C53 iComLine geeignet. Bei Stromausfällen sorgt das Produkt für eine unterbrechungsfreie Spannungsversorgung, sodass das Ventil in Sicherheitsstellung gebracht werden kann. Das Notstrommodul gibt es einzeln oder mit Erweiterungsmodul und kann auch mehrere Ventile versorgen. Die Ein- und Ausgangsspannung ist 24 V.

GEMÜ 1571 Notstrommodul			
Eingangsspannung	Ausgangsspannung	Kapazität	Artikelnummer
24 V	24 V	1700 Ws	88660398
24 V	24 V	13200 Ws	88751062

**GEMÜ 1573****Schaltnetzteil**

Das Schaltnetzteil GEMÜ 1573 wandelt unstabilisierte Eingangsspannungen von 100 bis 240 V AC in eine konstante Gleichspannung um. Es kann als Zubehör für Ventile mit elektromotorischem Antrieb wie z.B. GEMÜ eSyLite, eSyStep und eSyDrive und für weitere Geräte mit 24V DC Spannungsversorgung verwendet werden. Verschiedene Leistungen, Ausgangsströme und eine 48V DC Variante für ServoDrive-Antriebe sind verfügbar.

GEMÜ 1573 Schaltnetzteil			
Eingangsspannung	Ausgangsspannung	Ausgangsstrom	Artikelnummer
100 – 240 V AC	24 V DC	5 A	88660400
		10 A	88660401



GEMÜ Gebr. Müller Apparatebau GmbH & Co. KG
Fritz-Müller-Straße 6-8 D-74653 Ingelfingen-Criesbach
Tel. +49 (0)7940 123-0 · info@gemue.de
www.gemu-group.com