

GEMÜ 629 eSyLite

Elektromotorisch betätigtes Membranventil



Merkmale

- Elektromotorischer Linearantrieb für Auf-/Zu-Anwendungen
- Selbsthemmender Spindelantrieb
- Sicherheitsabschaltung integriert
- Optische Sichtanzeige und Handnotbetätigung serienmäßig
- Integriertes Notstrommodul (optional)
- Stellungsrückmelder GEMÜ 1215 (optional)

Beschreibung

Das 2/2-Wege-Membranventil GEMÜ 629 eSyLite wird elektromotorisch betätigt. Es ist in der Version Auf/Zu erhältlich. Eine optische Stellungsanzeige ist serienmäßig integriert. Der selbsthemmende Antrieb hält bei Ausfall der Versorgungsspannung stabil seine Position.

Technische Details

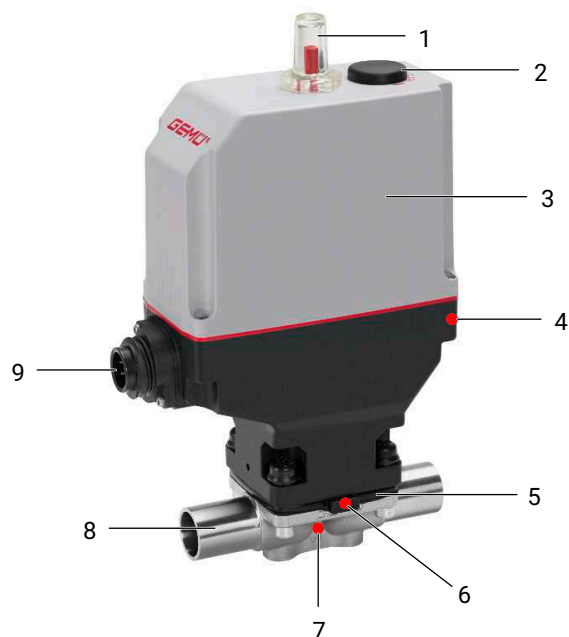
- **Medientemperatur:** -10 bis 80 °C
- **Umgebungstemperatur:** -10 bis 50 °C
- **Betriebsdruck:** 0 bis 6 bar
- **Nennweiten:** DN 4 bis 65
- **Körperformen:** Durchgangskörper | T-Körper | Schweißkonfiguration | i-Körper | Mehrwegekörper | Behälterventilkörper
- **Anschlussarten:** Clamp | Flansch | Gewinde | Stutzen
- **Anschlussnormen:** ANSI | ASME | BS | DIN | EN | ISO | JIS | SMS
- **Körperwerkstoffe:** 1.4408, Feingussmaterial | 1.4408, Feingussmaterial mit PFA-Auskleidung | 1.4435 (316L), Schmiedematerial | 1.4435 (BN2), Schmiedematerial | 1.4435, Feingussmaterial | 1.4539 (904L), Schmiedematerial | CW614N, Messing | CW617N, Messing | EN-GJS-400-18-LT, Sphärogussmaterial | EN-GJS-400-18-LT, Sphärogussmaterial mit Hartgummi-Auskleidung | EN-GJS-400-18-LT, Sphärogussmaterial mit PFA-Auskleidung | EN-GJS-400-18-LT, Sphärogussmaterial mit PP-Auskleidung
- **Körperauskleidung:** Hartgummi | PFA | PP
- **Membranwerkstoffe:** CR | EPDM | FKM | NBR | PTFE/EPDM
- **Versorgungsspannung:** 24 V DC
- **Stellgeschwindigkeit:** max. 3 mm/s
- **Schutzart:** IP 65
- **Konformitäten:** Belgaqua | EAC | EHEDG | FDA | VO (EG) Nr. 1935/2004 | VO (EG) Nr. 2023/2006 | VO (EU) Nr. 10/2011

Technische Angaben abhängig von der jeweiligen Konfiguration



Produktbeschreibung

Aufbau



Position	Benennung	Werkstoffe
1	Optische Stellungsanzeige	PA 12
2	Handnotbetätigung	
3	Elektromotorischer Antrieb	Polyamid verstärkt
4	CONEXO RFID-Chip Antrieb	
5	Membrane	CR, EPDM, FKM, NBR, PTFE / EPDM
6	CONEXO RFID-Chip Membrane	
7	CONEXO RFID-Chip Körper	
8	Ventilkörper	EN-GJS-400-18-LT (GGG 40.3) EN-GJS-400-18-LT (GGG 40.3), PFA-Auskleidung EN-GJS-400-18-LT (GGG 40.3), PP-Auskleidung EN-GJS-400-18-LT (GGG 40.3), Hartgummi-Auskleidung 1.4408, Feinguss 1.4408, PFA-Auskleidung 1.4435 (F316L), Schmiedekörper 1.4435 (BN2), Schmiedekörper, $\Delta Fe < 0,5 \%$ 1.4435, Feinguss 1.4539, Schmiedekörper CW614N, CW617N (Messing)
9	Elektrischer Anschluss	

GEMÜ CONEXO

Das Zusammenspiel von Ventilkomponenten, die mit RFID-Chips versehen sind, und eine dazugehörige IT-Infrastruktur, erhöht aktiv die Prozesssicherheit.



Jedes Ventil und jede relevante Ventilkomponente, wie Körper, Antrieb, Membrane und sogar Automatisierungskomponenten, sind durch Serialisierung eindeutig rückverfolgbar und anhand des RFID-Readers, dem CONEXO Pen, auslesbar. Die auf mobilen Endgeräten installierbare CONEXO App erleichtert und verbessert den Prozess der „Installationqualification“, macht den Wartungsprozess transparenter und besser dokumentierbar. Der Wartungsmonteur wird aktiv durch den Wartungsplan geführt und hat alle dem Ventil zugeordneten Informationen wie Werkzeugezeugnisse, Prüfdokumentationen und Wartungshistorien direkt verfügbar. Mit dem CONEXO Portal als zentrales Element lassen sich sämtliche Daten sammeln, verwalten und weiterverarbeiten.

Weitere Informationen zu GEMÜ CONEXO finden Sie auf:

www.gemu-group.com/conexo

Bestellung

GEMÜ Conexo muss separat mit der Bestelloption „CONEXO“ bestellt werden.

Verfügbarkeiten

Verfügbarkeit Oberflächengüten

Innenoberflächengüten für Schmiede- und Vollmaterialkörper ¹⁾

Medienberührte Innenoberflächen	Mechanisch poliert ²⁾		Elektropoliert	
	Hygieneklasse DIN 11866	Code	Hygieneklasse DIN 11866	Code
Ra ≤ 0,80 µm	H3	1502	HE3	1503
Ra ≤ 0,60 µm	-	1507	-	1508
Ra ≤ 0,40 µm	H4	1536	HE4	1537
Ra ≤ 0,25 µm ³⁾	H5	1527	HE5	1516

Medienberührte Innenoberflächen nach ASME BPE 2016 ⁴⁾	Mechanisch poliert ²⁾		Elektropoliert	
	ASME BPE Oberflächenbezeichnung	Code	ASME BPE Oberflächenbezeichnung	Code
Ra Max. = 0,76 µm (30 µinch)	SF3	SF3	-	-
Ra Max. = 0,64 µm (25 µinch)	SF2	SF2	SF6	SF6
Ra Max. = 0,51 µm (20 µinch)	SF1	SF1	SF5	SF5
Ra Max. = 0,38 µm (15 µinch)	-	-	SF4	SF4

Innenoberflächengüten für Feingusskörper

Medienberührte Innenoberflächen	Mechanisch poliert ²⁾	
	Hygieneklasse DIN 11866	Code
Ra ≤ 6,30 µm	-	1500
Ra ≤ 0,80 µm	H3	1502
Ra ≤ 0,60 µm ⁵⁾	-	1507

Ra nach DIN EN ISO 4288 und ASME B46.1

- 1) Oberflächengüten kundenspezifischer Ventilkörper können in Sonderfällen eingeschränkt sein.
- 2) Oder jede andere Oberflächenveredelung, mit der der Ra-Wert erreicht wird (gemäß ASME BPE).
- 3) Der kleinstmögliche Ra-Wert für Rohrrinnendurchmesser < 6 mm beträgt 0,38 µm.
- 4) Bei Verwendung dieser Oberflächen werden die Körper nach den Vorgaben der ASME BPE gekennzeichnet.
Die Oberflächen sind nur für Ventilkörper erhältlich, die aus Werkstoffen (z.B. GEMÜ Werkstoff- Code 40, 41, F4, 44) und mit Anschlüssen (z.B. GEMÜ Anschluss-Code 59, 80, 88) gemäß der ASME BPE hergestellt sind.
- 5) Nicht möglich für GEMÜ Anschluss-Code 59, DN 8 und GEMÜ Anschluss-Code 0, DN 4.

Verfügbarkeit Ventilkörper

Stutzen

MG	DN	Anschlussart Code ¹⁾																
		0	16	17	18	35	36	37	55	59	60	63	64	65	Werkstoff Code ²⁾			
		C3	40, 42, F4	40, 42, F4	C3, 40, 42, F4	40, 42, F4	40, 42, F4	40, 42, F4	C3	40, 42, F4	40, 42, F4	C3	40, 42, F4	C3	40, 42, F4	40, 42, F4	40, 42, F4	40, 42, F4
8	4	X	X	-	-	-	-	-	-	-	-	-	-	-	-	-	-	-
	6	-	-	-	X	-	-	X	-	-	-	-	-	-	X	X	-	X
	8	-	-	-	X	-	-	X	-	-	X	X	X	X	X	X	-	X
	10	-	-	X	X	X	-	-	-	-	X	X	X	-	-	-	-	-
	15	-	-	-	-	-	-	-	-	-	X	X	X	-	-	-	-	-
10	10	-	-	X	X	X	-	X	-	-	X	-	X	X	X	X	-	X
	15	-	X	X	X	X	-	X	-	-	X	-	X	X	X	X	X	X
	20	-	-	-	-	-	-	-	-	-	X	X	X	-	-	-	-	-
25	15	-	X	X	X	X	-	X	-	-	-	-	-	X	X	X	X	X
	20	-	X	X	X	X	-	X	-	-	X	X	X	X	X	X	X	X
	25	-	X	X	X	X	X	X	X	X	-	X	X	X	X	X	X	X
40	32	-	X	X	X	X	X	X	-	X	-	-	-	X	X	X	X	X
	40	-	X	X	X	X	X	X	X	X	-	X	X	X	X	X	X	X
50	50	-	X	X	X	X	X	X	X	X	-	X	X	X	X	X	X	-
	65	-	-	-	-	-	X	-	-	X	-	-	X	-	-	-	-	-

MG = Membrangröße, X = Standard

1) Anschlussart

Code 0: Stutzen DIN

Code 16: Stutzen DIN EN 10357 Serie B (Ausgabe 2014; ehemals DIN 11850 Reihe 1)

Code 17: Stutzen EN 10357 Serie A / DIN 11866 Reihe A ehemals DIN 11850 Reihe 2

Code 18: Stutzen DIN 11850 Reihe 3

Code 35: Stutzen JIS-G 3447

Code 36: Stutzen JIS-G 3459 Schedule 10s

Code 37: Stutzen SMS 3008

Code 55: Stutzen BS 4825, Part 1

Code 59: Stutzen ASME BPE / DIN EN 10357 Serie C (ab Ausgabe 2022) / DIN 11866 Reihe C

Code 60: Stutzen ISO 1127 / DIN EN 10357 Serie C (Ausgabe 2014) / DIN 11866 Reihe B

Code 63: Stutzen ANSI/ASME B36.19M Schedule 10s

Code 64: Stutzen ANSI/ASME B36.19M Schedule 5s

Code 65: Stutzen ANSI/ASME B36.19M Schedule 40s

2) Werkstoff Ventilkörper

Code 40: 1.4435 (F316L), Schmiedekörper

Code 42: 1.4435 (BN2), Schmiedekörper, Δ Fe < 0,5 %

Code C3: 1.4435, Feinguss

Code F4: 1.4539, Schmiedekörper

Gewindeanschluss

MG	DN	Anschlussart Code ¹⁾				
		1			31	6, 6K
		Werkstoff Code ²⁾				
		12	37	90	37, 90	40, 42
8	8	-	X	-	-	-
	10	-	-	-	-	W
10	10	-	-	-	-	W
	12	X	X	-	-	-
	15	X	X	-	-	W
25	15	-	X	X	X	W
	20	-	X	X	X	W
	25	-	X	X	X	W
40	32	-	X	X	X	W
	40	-	X	X	X	W
50	50	-	X	X	X	W

MG = Membrangröße, X = Standard

W = Schweißkonstruktion

1) **Anschlussart**

Code 1: Gewindemuffe DIN ISO 228

Code 31: NPT Innengewinde

Code 6: Gewindestutzen DIN 11851

Code 6K: Kegelstutzen und Überwurfmutter DIN 11851

2) **Werkstoff Ventilkörper**

Code 12: CW614N, CW617N (Messing)

Code 37: 1.4408, Feinguss

Code 40: 1.4435 (F316L), Schmiedekörper

Code 42: 1.4435 (BN2), Schmiedekörper, $\Delta Fe < 0,5 \%$

Code 90: EN-GJS-400-18-LT (GGG 40.3)

Flansch

M G	DN	Anschlussart Code								
		8			34	38		39		
		Werkstoff Code ¹⁾								
		17, 18, 39, 90	83	40, 42, C3	39	17, 18 ²⁾ , 39	83	17, 18, 39, 90	83	40, 42, C3
25	15	X	X	W	X	-	-	X	X	W
	20	X	X	W	X	X	X	X	X	W
	25	X	X	W	X	X	X	X	X	W
40	32	X	X	W	X	-	-	X	X	W
	40	X	X	W	X	X	X	X	X	W
50	50	X	X	W	X	X	X	X	X	W
	65	X	-	-	-	X	-	X	-	-

MG = Membrangröße, X = Standard

W = Schweißkonstruktion

1) Werkstoff Ventilkörper

Code 17: EN-GJS-400-18-LT (GGG 40.3), PFA-Auskleidung

Code 18: EN-GJS-400-18-LT (GGG 40.3), PP-Auskleidung

Code 39: 1.4408, PFA-Auskleidung

Code 40: 1.4435 (F316L), Schmiedekörper

Code 42: 1.4435 (BN2), Schmiedekörper, Δ Fe < 0,5 %

Code 83: EN-GJS-400-18-LT (GGG 40.3), Hartgummi-Auskleidung

Code 90: EN-GJS-400-18-LT (GGG 40.3)

Code C3: 1.4435, Feinguss

2) auf Anfrage

Clamp

MG	DN	Anschlussart Code ¹⁾						
		80	82	88	8A	8E	8P	8T
		Werkstoff Code ²⁾						
		40, 42, F4	40, 42, F4	40, 42, F4	40, 42, F4	40, 42, F4	40, 42, F4	40, 42, F4
8	6	-	K	-	K	-	-	-
	8	K	K	-	K	-	K	-
	10	K	-	-	W	-	K	-
	15	K	-	W	-	-	K	W
10	10	-	K	-	K	-	-	-
	15	K	W	K	K	-	K	K
	20	K	-	K	-	-	K	K
25	15	-	W	-	K	-	-	-
	20	K	K	K	K	-	K	K
	25	K	K	K	K	K	K	K
40	32	-	W	-	K	K	-	-
	40	K	W	K	K	K	K	K
50	50	K	W	K	K	K	K	K
	65	W	-	W	-	W	W	W

MG = Membrangröße

K = Anschlüsse komplett angedreht (nicht geschweißt)

W = Schweißkonstruktion

1) Anschlussart

Code 80: Clamp ASME BPE, Baulänge FTF ASME BPE, Baulänge nur bei Gehäuseform D

Code 82: Clamp DIN 32676 Reihe B, Baulänge FTF EN 558 Reihe 7, Baulänge nur bei Gehäuseform D

Code 88: Clamp ASME BPE, für Rohr ASME BPE, Baulänge FTF EN 558 Reihe 7, Baulänge nur bei Gehäuseform D

Code 8A: Clamp DIN 32676 Reihe A, Baulänge FTF nach EN 558 Reihe 7, Baulänge nur bei Gehäuseform D

Code 8E: Clamp ISO 2852 für Rohr ISO 2037, Clamp SMS 3017 für Rohr SMS 3008 Baulänge FTF EN 558 Reihe 7, Baulänge nur bei Gehäuseform D

Code 8P: Clamp DIN 32676 Reihe C, Baulänge FTF ASME BPE, Baulänge nur bei Gehäuseform D

Code 8T: Clamp DIN 32676 Reihe C, Baulänge FTF EN 558 Reihe 7, Baulänge nur bei Gehäuseform D

2) Werkstoff Ventilkörper

Code 40: 1.4435 (F316L), Schmiedekörper

Code 42: 1.4435 (BN2), Schmiedekörper, $\Delta Fe < 0,5 \%$

Code F4: 1.4539, Schmiedekörper

Verfügbarkeit Produktkonformitäten

	Membranwerkstoff Code ¹⁾	Körperwerkstoff Code ²⁾
Trinkwasser		
Belgaqua (B)	28	37

1) Membranwerkstoff

Code 28: EPDM

2) Werkstoff Ventilkörper

Code 37: 1.4408, Feinguss

Bestelldaten

Die Bestelldaten stellen eine Übersicht der Standard-Konfigurationen dar.

Vor Bestellung die Verfügbarkeit prüfen. Weitere Konfigurationen auf Anfrage.

Bestellcodes

1 Typ	Code
Membranventil, elektrisch betätigt, Edelstahl-Membranventil	629

2 DN	Code
DN 4	4
DN 6	6
DN 8	8
DN 10	10
DN 12	12
DN 15	15
DN 20	20
DN 25	25
DN 32	32
DN 40	40
DN 50	50
DN 65	65

3 Gehäuseform	Code
Bodenablasskörper	B
Gehäuseform Code B: Abmessungen und Ausführungen auf Anfrage	
Zweiwege-Durchgangskörper	D
T-Körper	T
Gehäuseform Code T: Abmessungen auf Anfrage	

4 Anschlussart	Code
Stutzen	
Stutzen DIN	0
Stutzen DIN EN 10357 Serie B (Ausgabe 2014; ehemals DIN 11850 Reihe 1)	16
Stutzen EN 10357 Serie A / DIN 11866 Reihe A ehemals DIN 11850 Reihe 2	17
Stutzen DIN 11850 Reihe 3	18
Stutzen JIS-G 3447	35
Stutzen JIS-G 3459 Schedule 10s	36
Stutzen SMS 3008	37
Stutzen BS 4825, Part 1	55
Stutzen ASME BPE / DIN EN 10357 Serie C (ab Ausgabe 2022) / DIN 11866 Reihe C	59
Stutzen ISO 1127 / DIN EN 10357 Serie C (Ausgabe 2014) / DIN 11866 Reihe B	60
Stutzen ANSI/ASME B36.19M Schedule 10s	63
Stutzen ANSI/ASME B36.19M Schedule 5s	64
Stutzen ANSI/ASME B36.19M Schedule 40s	65
Gewindeanschluss	
Gewindemuffe DIN ISO 228	1
NPT Innengewinde	31
Gewindestutzen DIN 11851	6

4 Anschlussart	Code
Kegelstutzen und Überwurfmutter DIN 11851	6K
Flansch	
Flansch EN 1092, PN 16, Form B, Baulänge FTF EN 558 Reihe 1, ISO 5752, basic series 1, Baulänge nur bei Gehäuseform D	8
Flansch JIS B2220, 10K, RF, Baulänge FTF EN 558 Reihe 1, ISO 5752, basic series 1, Baulänge nur bei Gehäuseform D	34
Flansch ANSI Class 150 RF, Baulänge FTF MSS SP-88, Baulänge nur bei Gehäuseform D	38
Flansch ANSI Class 125/150 RF, Baulänge FTF EN 558 Reihe 1, ISO 5752, basic series 1, Baulänge nur bei Gehäuseform D	39
Clamp	
Clamp ASME BPE, Baulänge FTF ASME BPE, Baulänge nur bei Gehäuseform D	80
Clamp DIN 32676 Reihe B, Baulänge FTF EN 558 Reihe 7, Baulänge nur bei Gehäuseform D	82
Clamp ASME BPE, für Rohr ASME BPE, Baulänge FTF EN 558 Reihe 7, Baulänge nur bei Gehäuseform D	88
Clamp DIN 32676 Reihe A, Baulänge FTF nach EN 558 Reihe 7, Baulänge nur bei Gehäuseform D	8A
Clamp ISO 2852 für Rohr ISO 2037, Clamp SMS 3017 für Rohr SMS 3008 Baulänge FTF EN 558 Reihe 7, Baulänge nur bei Gehäuseform D	8E
Clamp DIN 32676 Reihe C, Baulänge FTF ASME BPE, Baulänge nur bei Gehäuseform D	8P
Clamp DIN 32676 Reihe C, Baulänge FTF EN 558 Reihe 7, Baulänge nur bei Gehäuseform D	8T

5 Werkstoff Ventilkörper	Code
Sphärogussmaterial	
EN-GJS-400-18-LT (GGG 40.3), PFA-Auskleidung	17
EN-GJS-400-18-LT (GGG 40.3), PP-Auskleidung	18
EN-GJS-400-18-LT (GGG 40.3), Hartgummi-Auskleidung	83
EN-GJS-400-18-LT (GGG 40.3)	90
Feingussmaterial	
1.4408, Feinguss	37
1.4408, PFA-Auskleidung	39
1.4435, Feinguss	C3

5 Werkstoff Ventilkörper	Code
Schmiedematerial	
1.4435 (F316L), Schmiedekörper	40
1.4435 (BN2), Schmiedekörper, Δ Fe < 0,5 %	42
1.4539, Schmiedekörper	F4
Messing	
CW614N, CW617N (Messing)	12

6 Membranwerkstoff	Code
Elastomer	
NBR	2
EPDM	3A
FKM	4
FKM	4A
CR	8
EPDM	13
EPDM	17
EPDM	19
EPDM	28
EPDM	29
EPDM	36
PTFE	
PTFE/EPDM einteilig	54
PTFE/EPDM zweiteilig	5M
Hinweis: Die PTFE/EPDM Membrane (Code 5M) ist ab Membrangröße 25 verfügbar.	

7 Spannung / Frequenz	Code
24 V DC	C1

8 Regelmodul	Code
AUF/ZU Antrieb (economy)	A0
AUF/ZU Antrieb (economy) Notstrommodul (NC)	A1
AUF/ZU Antrieb (economy) Notstrommodul (NO)	A2
AUF/ZU-Steuerung mit aufgebautem Rückmelder GEMÜ 1235	Y0
AUF/ZU-Steuerung mit aufgebautem Rückmelder GEMÜ 1235 Notstrommodul (NC)	Y1
AUF/ZU-Steuerung mit aufgebautem Rückmelder GEMÜ 1235 Notstrommodul (NO)	Y2
AUF/ZU-Steuerung mit aufgebautem Rückmelder GEMÜ 1215	Z0
AUF/ZU-Steuerung mit aufgebautem Rückmelder GEMÜ 1215 Notstrommodul (NC)	Z1
AUF/ZU-Steuerung mit aufgebautem Rückmelder GEMÜ 1215 Notstrommodul (NO)	Z2

9 Oberfläche	Code
Ra ≤ 6,3 µm (250 µin.) für medienberührte Oberflächen, innen mechanisch poliert	1500

9 Oberfläche	Code
Ra ≤ 0,8 µm (30 µin.) für medienberührte Oberflächen, gemäß DIN 11866 H3 innen mechanisch poliert	1502
Ra ≤ 0,8 µm (30 µin.) für medienberührte Oberflächen, gemäß DIN 11866 HE3, innen/außen elektropoliert	1503
Ra ≤ 0,6 µm (25 µin.) für medienberührte Oberflächen, innen mechanisch poliert	1507
Ra ≤ 0,6 µm (25 µin.) für medienberührte Oberflächen, innen/außen elektropoliert	1508
Ra ≤ 0,4 µm (15 µin.) für medienberührte Oberflächen, gemäß DIN 11866 H4, innen mechanisch poliert	1536
Ra ≤ 0,4 µm (15 µin.) für medienberührte Oberflächen, gemäß DIN 11866 HE4, innen/außen elektropoliert	1537
Ra ≤ 0,25 µm (10 µin.) für medienberührte Oberflächen (*), gemäß DIN 11866 HE5, innen/außen elektropoliert, (*) bei Rohrrinnen-Ø < 6 mm, im Stutzen Ra ≤ 0,38 µm	1516
Ra ≤ 0,25 µm (10 µin.) für medienberührte Oberflächen (*), gemäß DIN 11866 H5, innen mechanisch poliert, (*) bei Rohrrinnen-Ø < 6 mm, im Stutzen Ra ≤ 0,38 µm	1527
Ra max. 0,51 µm (20 µin.) für medienberührte Oberflächen, gemäß ASME BPE SF1, innen mechanisch poliert	SF1
Ra max. 0,64 µm (25 µin.) für medienberührte Oberflächen, gemäß ASME BPE SF2, innen mechanisch poliert	SF2
Ra max. 0,76 µm (30 µin.) für medienberührte Oberflächen, gemäß ASME BPE SF3, innen mechanisch poliert	SF3
Ra max. 0,38 µm (15 µin.) für medienberührte Oberflächen, gemäß ASME BPE SF4, innen/außen elektropoliert	SF4
Ra max. 0,51 µm (20 µin.) für medienberührte Oberflächen, gemäß ASME BPE SF5, innen/außen elektropoliert	SF5
Ra max. 0,64 µm (25 µin.) für medienberührte Oberflächen, gemäß ASME BPE SF6, innen/außen elektropoliert	SF6

10 Antriebsausführung	Code
Antriebsgröße 1 Membrangröße 8 mit Zwischenstück	B1
Antriebsgröße 1 Membrangröße 10	1C
Antriebsgröße 1 Membrangröße 25	1F
Antriebsgröße 3 Membrangröße 40	3H

10 Antriebsausführung	Code
Antriebsgröße 3 Membrangröße 50 mit Zwischenstück	K3
11 Sonderausführung	Code
Ohne	

11 Sonderausführung	Code
BELGAQUA-Zertifizierung	B
12 CONEXO	Code
Ohne	
Integrierter RFID-Chip zur elektronischen Identifizierung und Rückverfolgbarkeit	C

Bestellbeispiel

Bestelloption	Code	Beschreibung
1 Typ	629	Membranventil, elektrisch betätigt, Edelstahl-Membranventil
2 DN	40	DN 40
3 Gehäuseform	D	Zweiwege-Durchgangskörper
4 Anschlussart	60	Stutzen ISO 1127 / DIN EN 10357 Serie C (Ausgabe 2014) / DIN 11866 Reihe B
5 Werkstoff Ventilkörper	40	1.4435 (F316L), Schmiedekörper
6 Membranwerkstoff	5M	PTFE/EPDM zweiteilig
7 Spannung / Frequenz	C1	24 V DC
8 Regelmodul	A0	AUF/ZU Antrieb (economy)
9 Oberfläche	1503	Ra ≤ 0,8 µm (30 µin.) für medienberührte Oberflächen, gemäß DIN 11866 HE3, innen/außen electropoliert
10 Antriebsausführung	3H	Antriebsgröße 3 Membrangröße 40
11 CONEXO		Ohne

Technische Daten

Medium

Betriebsmedium: Aggressive, neutrale, gasförmige und flüssige Medien, die die physikalischen und chemischen Eigenschaften des jeweiligen Gehäuse- und Membranwerkstoffes nicht negativ beeinflussen.
Das Ventil ist in beiden Durchflussrichtungen bis zum vollen Betriebsdruck dicht (Überdruck).

Temperatur

Medientemperatur: -10 – 80 °C

Umgebungstemperatur: -10 – 50 °C
Bei Verwendung des Notstrommoduls (Regelmodul Code A1, A2, Z1, Z2) reduziert sich die maximale Umgebungstemperatur auf 40 °C.

Lagertemperatur: 0 – 40 °C

Druck

Betriebsdruck: 0 – 6 bar

Druckstufe: PN 16

Leckrate: Leckrate A nach P11/P12 EN 12266-1

Kv-Werte:

MG	DN	Anschlussart Code								
		0	16	17	18	37	59	60	1	31
8	4	0,5	-	-	-	-	-	-	-	-
	6	-	-	1,1	-	-	-	1,2	-	-
	8	-	-	1,3	-	-	0,6	2,2	1,4	-
	10	-	2,1	2,1	2,1	-	1,3	-	-	-
	15	-	-	-	-	-	2,0	-	-	-
10	10	-	2,4	2,4	2,4	-	2,2	3,3	-	-
	12	-	-	-	-	-	-	-	3,2	-
	15	3,3	3,8	3,8	3,8	-	2,2	4,0	3,4	-
	20	-	-	-	-	-	3,8	-	-	-
25	15	4,1	4,7	4,7	4,7	-	-	7,4	6,5	6,5
	20	6,3	7,0	7,0	7,0	-	4,4	13,2	10,0	10,0
	25	13,9	15,0	15,0	15,0	12,6	12,2	16,2	14,0	14,0
40	32	25,3	27,0	27,0	27,0	26,2	-	30,0	26,0	26,0
	40	29,3	30,9	30,9	30,9	30,2	29,5	32,8	33,0	33,0
50	50	46,5	48,4	48,4	48,4	51,7	50,6	55,2	60,0	60,0
	65	-	-	-	-	62,2	61,8	-	-	-

MG = Membrangröße

Kv-Werte in m³/h

Kv-Werte ermittelt gemäß DIN EN 60534, Eingangsdruck 5 bar, Δp 1 bar, Ventilkörperwerkstoff Edelstahl und Weichelastomermembrane. Die Kv-Werte für andere Produktkonfigurationen (z. B. andere Membran- oder Körperwerkstoffe) können abweichen. Im Allgemeinen unterliegen alle Membranen den Einflüssen von Druck, Temperatur, Prozess und den Drehmomenten, mit denen diese angezogen werden. Dadurch können die Kv-Werte über die Toleranzgrenze der Norm hinaus abweichen.

Die Kv-Wert-Kurve (Kv-Wert in Abhängigkeit vom Ventilhub) kann je nach Membranwerkstoff und Einsatzdauer variieren.

Kv-Werte:

MG	DN	GGG 40.3 Anschlussart 1, 31	GGG 40.3 Anschlussart 8, 39	PFA / PP	Hartgummi
25	15	8,0	10,0	5,0	6,0
	20	11,5	14,0	9,0	11,0
	25	11,5	17,0	13,0	15,0
40	32	28,0	36,0	23,0	29,0
	40	28,0	40,0	26,0	32,0
50	50	60,0	68,0	47,0	64,0
	65	-	68,0	47,0	-

MG = Membrangröße, Kv-Werte in m³/h

Kv-Werte ermittelt gemäß DIN EN 60534, Eingangsdruck 5 bar, Δp 1 bar, mit Anschluss Flansch EN 1092 Bau-
länge EN 558 Reihe 1 (bzw. Gewindemuffe DIN ISO 228 für Körperwerkstoff GGG40.3) und Weichelastomer-
membrane. Die Kv-Werte für andere Produktkonfigurationen (z. B. andere Membran- oder Körperwerkstoffe)
können abweichen. Im Allgemeinen unterliegen alle Membranen den Einflüssen von Druck, Temperatur, des Pro-
zesses und den Drehmomenten mit denen diese angezogen werden. Dadurch können die Kv-Werte über die To-
leranzgrenze der Norm hinaus abweichen.

Die Kv-Wert-Kurve (Kv-Wert in Abhängigkeit vom Ventilhub) kann je nach Membranwerkstoff und Einsatzdauer
variieren.

Produktkonformitäten

Maschinenrichtlinie: 2006/42/EG

Druckgeräterichtlinie: 2014/68/EU

Lebensmittel: Verordnung (EG) Nr. 1935/2004*
Verordnung (EG) Nr. 10/2011*
FDA*
USP* Class VI

EMV-Richtlinie: 2014/30/EU

Trinkwasser: Belgaqua*
* je nach Ausführung und / oder Betriebsparametern

RoHS-Richtlinie: 2011/65/EU

Mechanische Daten**Schutzart:** IP 65 nach EN 60529**Stellgeschwindigkeit:** max. 3 mm/s**Durchflussrichtung:** beliebig**Einbaulage:** beliebig

Drehwinkel für eine entleerungsoptimierte Montage beachten.

Siehe separates Dokument „Technische Information Drehwinkel“.

Gewicht:**Antrieb**

Antriebsausführung B1	1,0 kg
Antriebsausführung 1C	0,8 kg
Antriebsausführung 1F	0,94 kg
Antriebsausführung 3H	1,4 kg
Antriebsausführung K3	2,8 kg

Körper

Anschlussart Code		0, 16, 17, 18, 35, 36, 37, 55, 59, 60, 63, 64, 65	1	1	1, 31	31	6, 6K	8, 38, 39	80, 82, 88, 8A, 8E, 8P, 8T
Ventilkörper		Stutzen	Gewindemuffe				Gewin- destut- zen	Flansch	Clamp
Werkstoffe Code			12	37	90	37			
MG	DN								
8	4	0,09	-	-	-	-	-	-	-
	6	0,09	-	-	-	-	-	-	-
	8	0,09	-	0,09	-	-	-	-	0,15
	10	0,09	-	-	-	-	0,21	-	0,18
	15	0,09	-	-	-	-	-	-	0,18
10	10	0,30	-	-	-	-	0,33	-	0,30
	12	-	0,17	0,17	-	-	-	-	-
	15	0,30	0,26	0,26	-	-	0,35	-	0,43
	20	-	-	-	-	-	-	-	0,43
25	15	0,62	-	0,32	0,50	0,32	0,71	1,50	0,75
	20	0,58	-	0,34	0,60	0,34	0,78	2,20	0,71
	25	0,55	-	0,39	0,90	0,39	0,79	2,80	0,63
40	32	1,45	-	0,88	1,40	0,88	1,66	3,40	1,62
	40	1,32	-	0,93	1,90	0,93	1,62	4,50	1,50
50	50	2,25	-	1,56	2,70	1,56	2,70	6,30	2,50
	65	2,20	-	-	-	-	-	10,30	2,30

MG = Membrangröße, Gewichte in kg

Mechanische Umweltbedingungen: Klasse 4M8 nach EN 60721-3-4:1998

Vibration: 5g nach IEC 60068-2-6 Test Fc

Schocken: 25g nach IEC 60068-2-27 Test Ea

Einschalt- und Lebensdauer Antrieb

Lebensdauer: Klasse A nach EN 15714-2
Mindestens 100.000 Schaltzyklen bei Raumtemperatur und zulässiger Einschaltdauer

Einschaltdauer: max. 30% ED

Elektrische Daten

Versorgungsspannung: 24 V DC
Toleranz $\pm 10\%$

Stellzeit: MG 10: 2,5 s
MG 20: 3,5 s
MG 25: 4,0 s
MG 40: 4,5 s
MG 50: 7,0 s

Dichtschließstrom / Nennstrom: MG 10: 0,5 A
MG 20: 1,4 A
MG 25: 1,3 A
MG 40: 2,3 A
MG 50: 2,3 A

Anlaufstrom / Maximalstrom: MG 10: ca. 2,4 A
MG 20: ca. 2,4 A
MG 25: ca. 2,4 A
MG 40: ca. 4,5 A
MG 50: ca. 4,5 A

Stromaufnahme Standby: ca. 10 mA

Digitale Eingangssignale

Eingangsspannung: max. 30 V DC
 $\geq 56\text{ k}\Omega$

High-Pegel: $\geq 18\text{ V DC}$

Low-Pegel: $\leq 5\text{ V DC}$

**Mindestansteuerungs-
dauer:** 600 ms

Eingangsstrom: $< 0,6\text{ mA}$

Notstrommodul

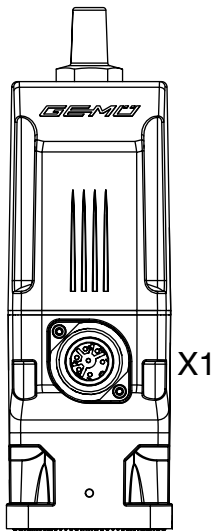
Ladestrom: MG 10, MG 20, MG 25: max. 0,16 A
MG 40: 0,32 A
MG 50: nicht lieferbar

Ladedauer: ca. 13 min

Lebensdauer: Richtwert bei 25 °C Umgebungstemperatur, ca. 3 Jahre

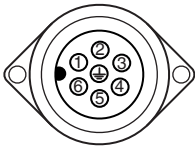
Elektrischer Anschluss

Lage der Steckverbinder



Elektrischer Anschluss

Anschluss X1



7-poliger Stecker Fa. Binder, Typ 693

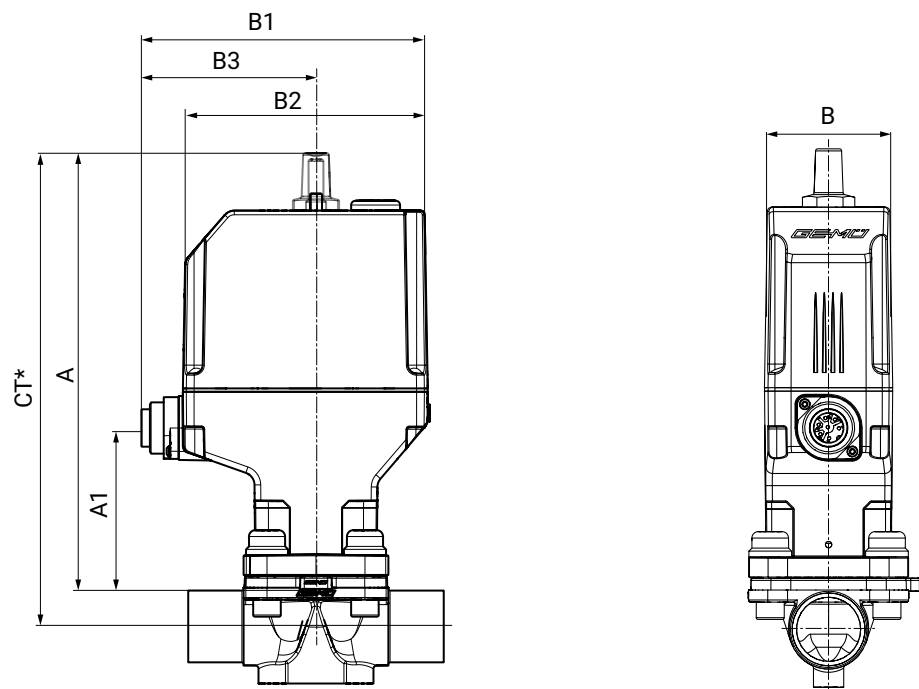
Pin	Signalname
1	24 V Versorgungsspannung
2	GND
3	Digitaleingang AUF
4	Digitaleingang ZU
5	n.c.
6	n.c.
7	n.c.

Vorzugsrichtung bei Anliegen beider Digitaleingänge für Geräteversion 00 (siehe Bedienungsanleitung – Typenschild)	
Bestelloption Regelmodul	Vorzugsrichtung
A0, Y0, Z0	AUF
A1, Y1, Z1	ZU
A2, Y1, Z2	AUF

Vorzugsrichtung bei Anliegen beider Digitaleingänge für Geräteversion 01 (siehe Bedienungsanleitung – Typenschild)	
Bestelloption Regelmodul	Vorzugsrichtung
A0, Y0, Z0	AUF
A1, Y1, Z1	AUF
A2, Y2, Z2	ZU

Abmessungen

Antriebsmaße

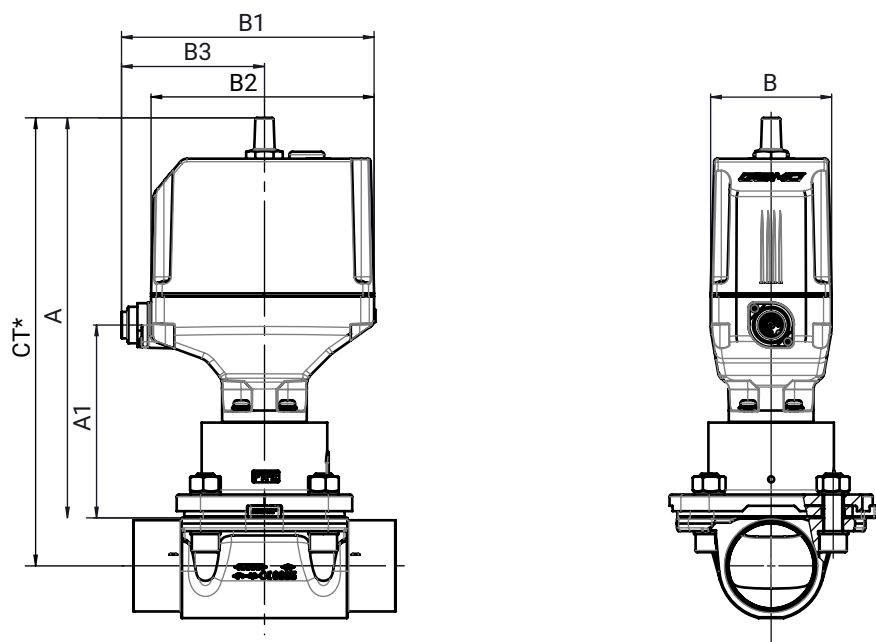


MG	A	A1	B	B1	B2	B3
8	211,0	82,0	59,5	134,5	115,0	82,0
10	192,0	63,0	59,5	134,5	115,0	82,0
25	204,0	75,0	59,5	134,5	115,0	82,0
40	228,0	91,0	80,0	167,0	147,5	94,5

Maße in mm

MG = Membrangröße

* CT = A + H1 (siehe Körpermaße)

Antriebsmaße mit Zwischenstück

MG	A	A1	B	B1	B2	B3
50	265,0	128,0	80,0	167,0	147,5	94,5

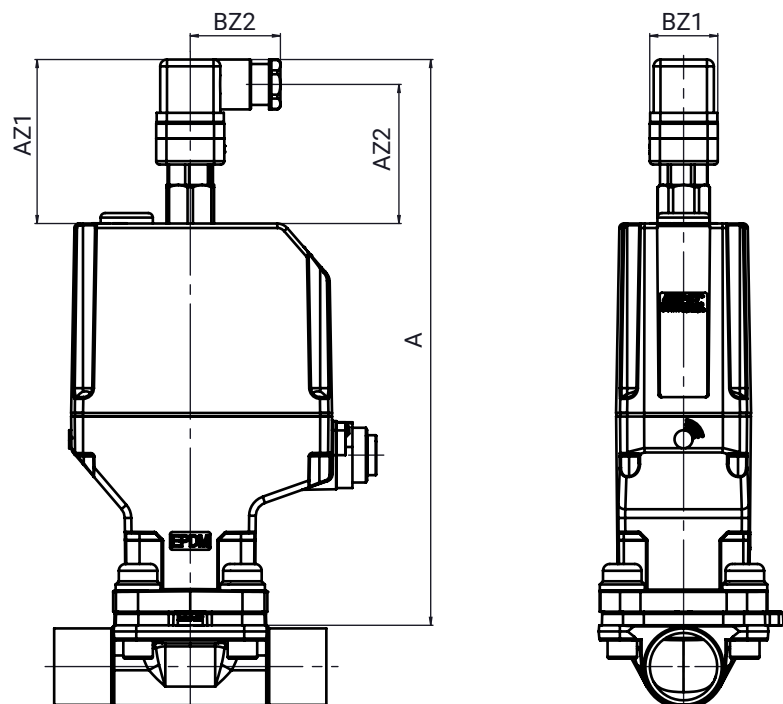
Maße in mm

MG = Membrangröße

* CT = A + H1 (siehe Körpermaße)

MG 50 mit Metall-Zwischenstück

Antriebsmaße mit Rückmelder GEMÜ 1215

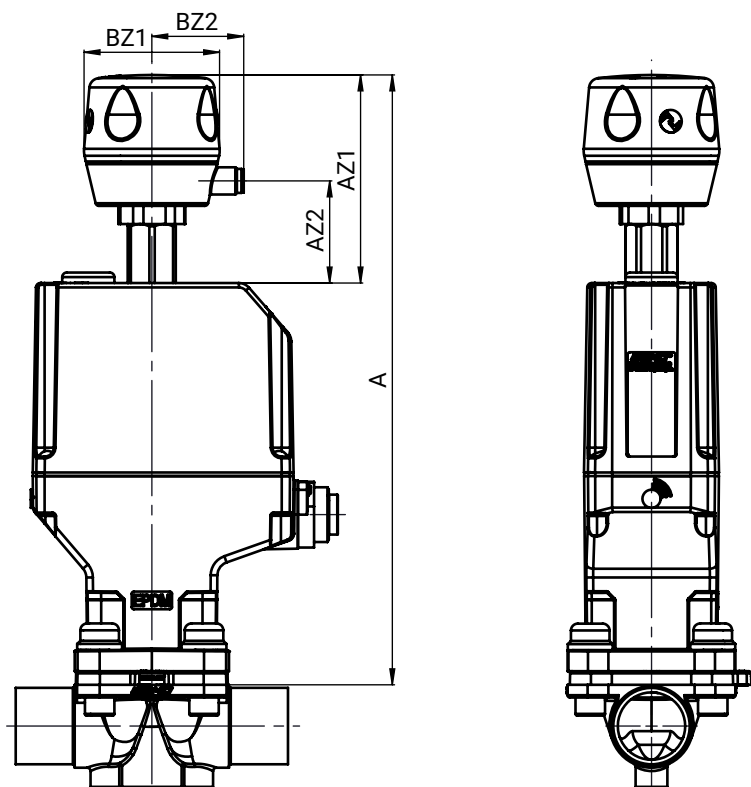


MG	A	AZ1	AZ2	BZ1	BZ2
8	256,0	72,0	61,0	30,0	40,0
10	237,0	72,0	61,0	30,0	40,0
25	249,0	72,0	61,0	30,0	40,0
40	273,0	72,0	61,0	30,0	40,0
50	310,0	72,0	61,0	30,0	40,0

Maße in mm

MG = Membrangröße

MG 50 mit Metall-Zwischenstück

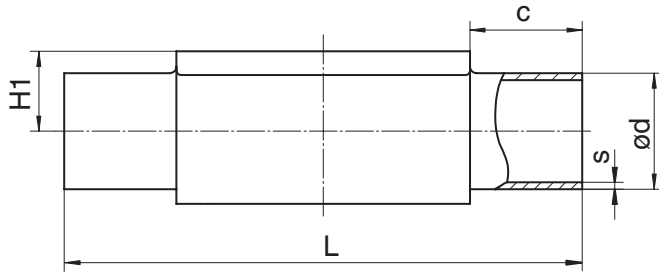
Antriebsmaße mit Rückmelder GEMÜ 1235

MG	A	AZ1	AZ2	øBZ1	BZ2
8	276,0	92,0	45,0	60,0	40,5
10	257,0	92,0	45,0	60,0	40,5
25	269,0	92,0	45,0	60,0	40,5
40	293,0	92,0	45,0	60,0	40,5
50	330,0	92,0	45,0	60,0	40,5

Maße in mm

MG = Membrangröße

MG 50 mit Metall-Zwischenstück

Körpermaße**Stutzen DIN/EN ISO (Code 0, 16, 17, 18, 60)****Anschlussart Stutzen DIN/EN/ISO (Code 0, 16, 17, 18, 60)¹⁾, Schmiedematerial (Code 40, 42, F4)²⁾**

MG	DN	NPS	c (min)	ød					H1	L	s				
				Anschlussart							Anschlussart				
				0	16	17	18	60			0	16	17	18	60
8	4	-	20,0	6,0	-	-	-	-	8,5	72,0	1,0	-	-	-	-
	6	-	20,0	-	-	8,0	-	10,2	8,5	72,0	-	-	1,0	-	1,6
	8	1/4"	20,0	-	-	10,0	-	13,5	8,5	72,0	-	-	1,0	-	1,6
	10	3/8"	20,0	-	12,0	13,0	14,0	-	8,5	72,0	-	1,0	1,5	2,0	-
10	10	3/8"	25,0	-	12,0	13,0	14,0	17,2	12,5	108,0	-	1,0	1,5	2,0	1,6
	15	1/2"	25,0	18,0	18,0	19,0	20,0	21,3	12,5	108,0	1,5	1,0	1,5	2,0	1,6
25	15	1/2"	25,0	18,0	18,0	19,0	20,0	21,3	19,0	120,0	1,5	1,0	1,5	2,0	1,6
	20	3/4"	25,0	22,0	22,0	23,0	24,0	26,9	19,0	120,0	1,5	1,0	1,5	2,0	1,6
	25	1"	25,0	28,0	28,0	29,0	30,0	33,7	19,0	120,0	1,5	1,0	1,5	2,0	2,0
40	32	1¼"	25,0	34,0	34,0	35,0	36,0	42,4	26,0	153,0	1,5	1,0	1,5	2,0	2,0
	40	1½"	30,5	40,0	40,0	41,0	42,0	48,3	26,0	153,0	1,5	1,0	1,5	2,0	2,0
50	50	2"	30,0	52,0	52,0	53,0	54,0	60,3	32,0	173,0	1,5	1,0	1,5	2,0	2,0

Maße in mm

MG = Membrangröße

1) Anschlussart

Code 0: Stutzen DIN

Code 16: Stutzen DIN EN 10357 Serie B (Ausgabe 2014; ehemals DIN 11850 Reihe 1)

Code 17: Stutzen EN 10357 Serie A / DIN 11866 Reihe A ehemals DIN 11850 Reihe 2

Code 18: Stutzen DIN 11850 Reihe 3

Code 60: Stutzen ISO 1127 / DIN EN 10357 Serie C (Ausgabe 2014) / DIN 11866 Reihe B

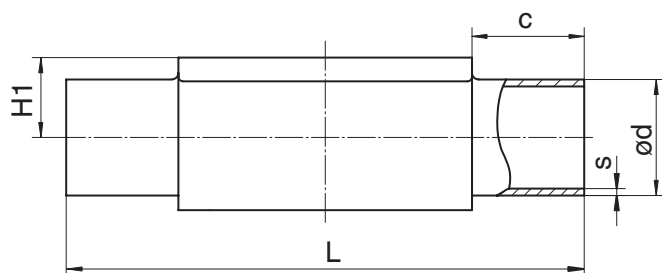
2) Werkstoff Ventilkörper

Code 40: 1.4435 (F316L), Schmiedekörper

Code 42: 1.4435 (BN2), Schmiedekörper, Δ Fe < 0,5 %

Code C3: 1.4435, Feinguss

Code F4: 1.4539, Schmiedekörper

Anschlussart Stutzen DIN/EN/ISO (Code 0, 17, 60)¹⁾, Feingussmaterial (Code C3)²⁾

MG	DN	NPS	c (min)	ød			H1	L	s		
				Anschlussart					Anschlussart		
				0	17	60			0	17	60
8	4	-	20,0	6,0	-	-	8,5	72,0	1,0	-	-
	6	-	20,0	-	8,0	-	8,5	72,0	-	1,0	-
	8	1/4"	20,0	-	10,0	13,5	8,5	72,0	-	1,0	1,6
	10	3/8"	20,0	-	13,0	-	8,5	72,0	-	1,5	-
10	10	3/8"	25,0	-	13,0	17,2	12,5	108,0	-	1,5	1,6
	15	1/2"	25,0	-	19,0	21,3	12,5	108,0	-	1,5	1,6
25	15	1/2"	25,0	-	19,0	21,3	13,0	120,0	-	1,5	1,6
	20	3/4"	25,0	-	23,0	26,9	16,0	120,0	-	1,5	1,6
	25	1"	25,0	-	29,0	33,7	19,0	120,0	-	1,5	2,0
40	32	1¼"	25,0	-	35,0	42,4	24,0	153,0	-	1,5	2,0
	40	1½"	30,5	-	41,0	48,3	26,0	153,0	-	1,5	2,0
50	50	2"	30,0	-	53,0	60,3	32,0	173,0	-	1,5	2,0

Maße in mm

MG = Membrangröße

1) Anschlussart

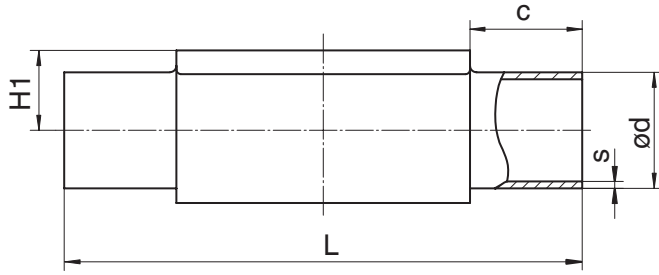
Code 0: Stutzen DIN

Code 17: Stutzen EN 10357 Serie A / DIN 11866 Reihe A ehemals DIN 11850 Reihe 2

Code 60: Stutzen ISO 1127 / DIN EN 10357 Serie C (Ausgabe 2014) / DIN 11866 Reihe B

2) Werkstoff Ventilkörper

Code C3: 1.4435, Feinguss

Stutzen ASME/BS (Code 55, 59, 63, 64, 65)**Anschlussart Stutzen ASME/BS (Code 55, 59, 63, 64, 65)¹⁾, Schmiedematerial (Code 40, 42, F4)²⁾**

MG	DN	NPS	c (min)	ød					H1	L	s				
				Anschlussart							Anschlussart				
				55	59	63	64	65			55	59	63	64	65
8	6	-	20,0	-	-	10,3	-	10,3	8,5	72,0	-	-	1,24	-	1,73
	8	1/4"	20,0	6,35	6,35	13,7	-	13,7	8,5	72,0	1,2	0,89	1,65	-	2,24
	10	3/8"	20,0	9,53	9,53	-	-	-	8,5	72,0	1,2	0,89	-	-	-
	15	1/2"	20,0	12,70	12,70	-	-	-	8,5	72,0	1,2	1,65	-	-	-
10	10	3/8"	25,0	9,53	9,53	17,1	-	17,1	12,5	108,0	1,2	0,89	1,65	-	2,31
	15	1/2"	25,0	12,70	12,70	21,3	21,3	21,3	12,5	108,0	1,2	1,65	2,11	1,65	2,77
	20	3/4"	25,0	19,05	19,05	-	-	-	12,5	108,0	1,2	1,65	-	-	-
25	15	1/2"	25,0	-	-	21,3	21,3	21,3	19,0	120,0	-	-	2,11	1,65	2,77
	20	3/4"	25,0	19,05	19,05	26,7	26,7	26,7	19,0	120,0	1,2	1,65	2,11	1,65	2,87
	25	1"	25,0	-	25,40	33,4	33,4	33,4	19,0	120,0	-	1,65	2,77	1,65	3,38
40	32	1¼"	25,0	-	-	42,2	42,2	42,2	26,0	153,0	-	-	2,77	1,65	3,56
	40	1½"	30,5	-	38,10	48,3	48,3	48,3	26,0	153,0	-	1,65	2,77	1,65	3,68
50	50	2"	30,0	-	50,80	60,3	60,3	60,3	32,0	173,0	-	1,65	2,77	1,65	3,91
	65	2½"	30,0	-	63,50	-	-	-	34,0	173,0	-	1,65	-	-	-

Anschlussart Stutzen ASME BPE (Code 59)¹⁾, Feingussmaterial (Code C3)²⁾

MG	DN	NPS	c (min)	ød	H1	L	s
8	8	1/4"	20,0	6,35	8,5	72,0	0,89
	10	3/8"	20,0	9,53	8,5	72,0	0,89
	15	1/2"	20,0	12,70	8,5	72,0	1,65
10	20	3/4"	25,0	19,05	12,5	108,0	1,65
25	20	3/4"	25,0	19,05	16,0	120,0	1,65
	25	1"	25,0	25,40	19,0	120,0	1,65
40	40	1 1/2"	30,5	38,10	26,0	153,0	1,65
50	50	2"	30,0	50,80	32,0	173,0	1,65

Maße in mm

MG = Membrangröße

1) Anschlussart

Code 55: Stutzen BS 4825, Part 1

Code 59: Stutzen ASME BPE / DIN EN 10357 Serie C (ab Ausgabe 2022) / DIN 11866 Reihe C

Code 63: Stutzen ANSI/ASME B36.19M Schedule 10s

Code 64: Stutzen ANSI/ASME B36.19M Schedule 5s

Code 65: Stutzen ANSI/ASME B36.19M Schedule 40s

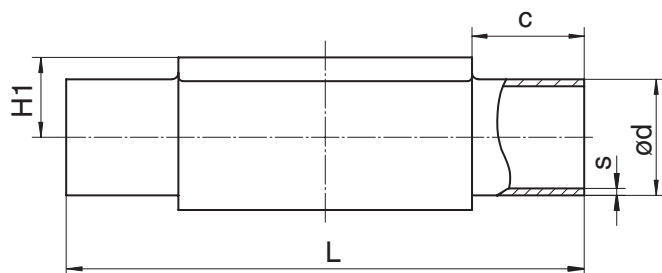
2) Werkstoff Ventilkörper

Code 40: 1.4435 (F316L), Schmiedekörper

Code 42: 1.4435 (BN2), Schmiedekörper, Δ Fe < 0,5 %

Code C3: 1.4435, Feinguss

Code F4: 1.4539, Schmiedekörper

Stutzen JIS/SMS (Code 35, 36, 37)**Anschlussart Stutzen JIS/SMS (Code 35, 36, 37)¹⁾, Schmiedematerial (Code 40, 42, F4)²⁾**

MG	DN	NPS	c (min)	ød			H1	L	s		
				Anschlussart					Anschlussart		
				35	36	37			35	36	37
8	6	-	20,0	-	10,5	-	8,5	72,0	-	1,20	-
	8	1/4"	20,0	-	13,8	-	8,5	72,0	-	1,65	-
10	10	3/8"	25,0	-	17,3	-	12,5	108,0	-	1,65	-
	15	1/2"	25,0	-	21,7	-	12,5	108,0	-	2,10	-
25	15	1/2"	25,0	-	21,7	-	19,0	120,0	-	2,10	-
	20	3/4"	25,0	-	27,2	-	19,0	120,0	-	2,10	-
	25	1"	25,0	25,4	34,0	25,0	19,0	120,0	1,2	2,80	1,2
40	32	1¼"	25,0	31,8	42,7	33,7	26,0	153,0	1,2	2,80	1,2
	40	1½"	30,5	38,1	48,6	38,0	26,0	153,0	1,2	2,80	1,2
50	50	2"	30,0	50,8	60,5	51,0	32,0	173,0	1,5	2,80	1,2
	65	2½"	30,0	63,5	-	63,5	34,0	173,0	2,0	-	1,6

Anschlussart Stutzen SMS (Code 37)¹⁾, Feingussmaterial (Code C3)²⁾

MG	DN	NPS	c (min)	ød	H1	L	s
25	25	1"	25,0	25,0	19,0	120,0	1,2
40	40	1 1/2"	30,5	38,0	26,0	153,0	1,2
50	50	2"	30,0	51,0	32,0	173,0	1,2

Maße in mm

MG = Membrangröße

1) Anschlussart

Code 35: Stutzen JIS-G 3447

Code 36: Stutzen JIS-G 3459 Schedule 10s

Code 37: Stutzen SMS 3008

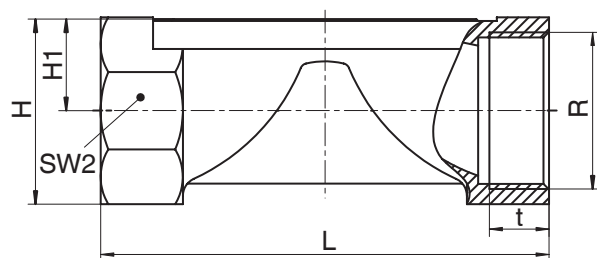
2) Werkstoff Ventilkörper

Code 40: 1.4435 (F316L), Schmiedekörper

Code 42: 1.4435 (BN2), Schmiedekörper, Δ Fe < 0,5 %

Code C3: 1.4435, Feinguss

Code F4: 1.4539, Schmiedekörper

Gewindemuffe DIN (Code 1)**Anschlussart Gewindemuffe (Code 1)¹⁾, Messingmaterial (Code 12)²⁾**

MG	DN	NPS	H	H1	L	n	R	SW 2	t
10	12	3/8"	23,0	11,0	55,0	2	G 3/8	22	13,0
	15	1/2"	29,0	14,0	75,0	2	G 1/2	25	15,0

Anschlussart Gewindemuffe (Code 1)¹⁾, Feingussmaterial (Code 37)²⁾

MG	DN	NPS	H	H1	L	n	R	SW 2	t
8	8	1/4"	19,0	9,0	72,0	6	G 1/4	18	11,0
10	12	3/8"	25,0	13,0	55,0	2	G 3/8	22	12,0
	15	1/2"	30,0	15,0	68,0	2	G 1/2	27	15,0
25	15	1/2"	28,3	14,8	85,0	6	G 1/2	27	15,0
	20	3/4"	33,3	17,3	85,0	6	G 3/4	32	16,0
	25	1"	42,3	21,8	110,0	6	G 1	41	13,0
40	32	1 1/4"	51,3	26,3	120,0	8	G 1 1/4	50	20,0
	40	1 1/2"	56,3	28,8	140,0	8	G 1 1/2	55	18,0
50	50	2"	71,3	36,3	165,0	8	G 2	70	26,0

Anschlussart Gewindemuffe (Code 1)¹⁾, Sphärogussmaterial (Code 90)²⁾

MG	DN	NPS	H	H1	L	n	R	SW 2	t
25	15	1/2"	32,7	16,7	85,0	6	G 1/2	32	15,0
	20	3/4"	42,0	21,5	85,0	6	G 3/4	41	16,3
	25	1"	46,7	23,7	110,0	6	G 1	46	19,1
40	32	1 1/4"	56,0	28,5	120,0	6	G 1 1/4	55	21,4
	40	1 1/2"	66,0	33,5	140,0	6	G 1 1/2	65	21,4
50	50	2"	76,0	38,5	165,0	6	G 2	75	25,7

Maße in mm

MG = Membrangröße

n = Anzahl der Schlüsselflächen

1) Anschlussart

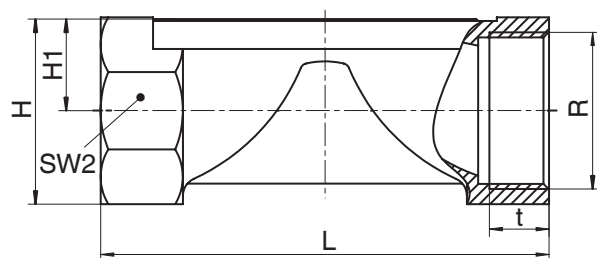
Code 1: Gewindemuffe DIN ISO 228

2) Werkstoff Ventilkörper

Code 12: CW614N, CW617N (Messing)

Code 37: 1.4408, Feinguss

Code 90: EN-GJS-400-18-LT (GGG 40.3)

Gewindemuffe NPT (Code 31)**Anschlussart Gewindemuffe NPT (Code 31)¹⁾, Feingussmaterial (Code 37)²⁾**

MG	DN	NPS	H	H1	L	n	R	SW 2	t
25	15	1/2"	28,3	14,8	85,0	6	NPT 1/2	27	14,0
	20	3/4"	33,3	17,3	85,0	6	NPT 3/4	32	14,0
	25	1"	42,3	21,8	110,0	6	NPT 1	41	17,0
40	32	1 1/4"	51,3	26,3	120,0	8	NPT 1 1/4	50	17,0
	40	1 1/2"	56,3	28,8	140,0	8	NPT 1 1/2	55	17,0
50	50	2"	71,3	36,3	165,0	8	NPT 2	70	18,0

Anschlussart Gewindemuffe NPT (Code 31)¹⁾, Sphärogussmaterial (Code 90)²⁾

MG	DN	NPS	H	H1	L	n	R	SW 2	t
25	15	1/2"	32,7	16,7	85,0	6	NPT 1/2	32	13,6
	20	3/4"	42,0	21,5	85,0	6	NPT 3/4	41	14,1
	25	1"	46,7	23,7	110,0	6	NPT 1	46	16,8
40	32	1 1/4"	56,0	28,5	120,0	6	NPT 1 1/4	55	17,3
	40	1 1/2"	66,0	33,5	140,0	6	NPT 1 1/2	65	17,3
50	50	2"	76,0	38,5	165,0	6	NPT 2	75	17,7

Maße in mm

MG = Membrangröße

n = Anzahl der Schlüsselflächen

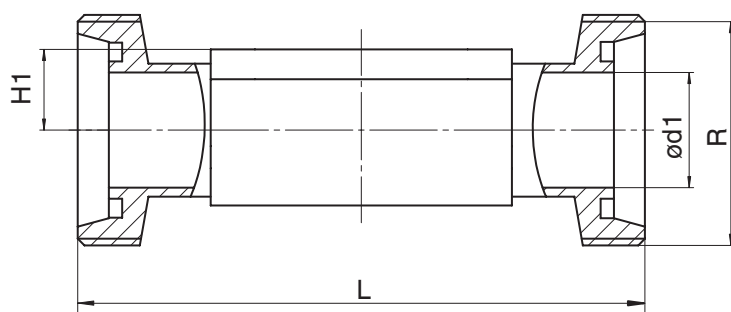
1) Anschlussart

Code 31: NPT Innengewinde

2) Werkstoff Ventilkörper

Code 37: 1.4408, Feinguss

Code 90: EN-GJS-400-18-LT (GGG 40.3)

Gewindestutzen DIN (Code 6)**Anschlussart Gewindestutzen DIN (Code 6)¹⁾, Schmiedematerial (Code 40, 42)²⁾**

MG	DN	NPS	ød1	H1	L	R
8	10	3/8"	10,0	8,5	92,0	Rd 28 x 1/8
10	10	3/8"	10,0	12,5	118,0	Rd 28 x 1/8
	15	1/2"	16,0	12,5	118,0	Rd 34 x 1/8
25	15	1/2"	16,0	19,0	118,0	Rd 34 x 1/8
	20	3/4"	20,0	19,0	118,0	Rd 44 x 1/6
	25	1"	26,0	19,0	128,0	Rd 52 x 1/6
40	32	1¼"	32,0	26,0	147,0	Rd 58 x 1/6
	40	1½"	38,0	26,0	160,0	Rd 65 x 1/6
50	50	2"	50,0	32,0	191,0	Rd 78 x 1/6

Maße in mm

MG = Membrangröße

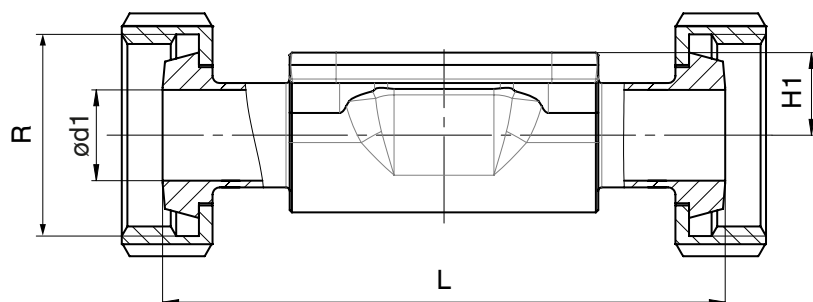
1) Anschlussart

Code 6: Gewindestutzen DIN 11851

2) Werkstoff Ventilkörper

Code 40: 1.4435 (F316L), Schmiedekörper

Code 42: 1.4435 (BN2), Schmiedekörper, Δ Fe < 0,5 %

Kegelstutzen DIN (Code 6K)**Anschlussart Kegelstutzen DIN (Code 6K) ¹⁾, Schmiedematerial (Code 40, 42) ²⁾**

MG	DN	NPS	ød1	H1	L	R
8	10	3/8"	10,0	8,5	90,0	Rd 28 x 1/8
10	10	3/8"	10,0	12,5	116,0	Rd 28 x 1/8
	15	1/2"	16,0	12,5	116,0	Rd 34 x 1/8
25	15	1/2"	16,0	19,0	116,0	Rd 34 x 1/8
	20	3/4"	20,0	19,0	114,0	Rd 44 x 1/6
	25	1"	26,0	19,0	127,0	Rd 52 x 1/6
40	32	1¼"	32,0	26,0	147,0	Rd 58 x 1/6
	40	1½"	38,0	26,0	160,0	Rd 65 x 1/6
50	50	2"	50,0	32,0	191,0	Rd 78 x 1/6

Maße in mm

MG = Membrangröße

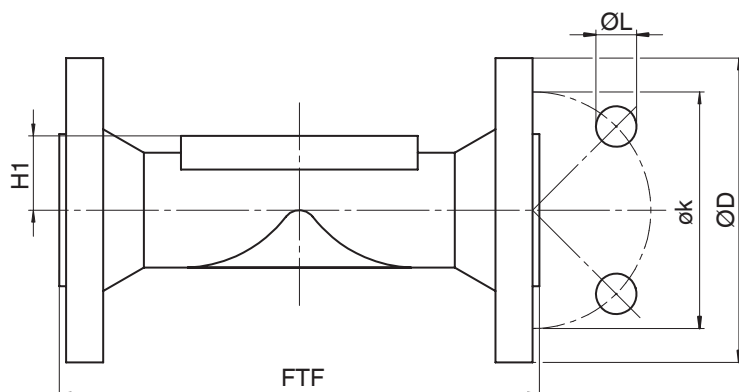
1) Anschlussart

Code 6K: Kegelstutzen und Überwurfmutter DIN 11851

2) Werkstoff Ventilkörper

Code 40: 1.4435 (F316L), Schmiedekörper

Code 42: 1.4435 (BN2), Schmiedekörper, Δ Fe < 0,5 %

Flansch EN (Code 8)

Anschlussart Flansch Baulänge EN 558 (Code 8) ¹⁾, Sphärogussmaterial (Code 17, 18, 83, 90), Feingussmaterial (Code 39, C3), Schmiedematerial (Code 40, 42) ²⁾

MG	DN	NPS	øD	FTF			H1					øk	øL	n
				Werkstoff			Werkstoff							
				17, 18, 39, 90	83	40, 42, C3	17, 18, 39	40, 42	C3	83	90			
25	15	1/2"	95,0	130,0	130,0	150,0	18,0	19,0	13,0	18,0	14,0	65,0	14,0	4
	20	3/4"	105,0	150,0	150,0	150,0	20,5	19,0	16,0	20,5	16,5	75,0	14,0	4
	25	1"	115,0	160,0	160,0	160,0	23,0	19,0	19,0	23,0	19,5	85,0	14,0	4
40	32	1¼"	140,0	180,0	180,0	180,0	28,7	26,0	24,0	28,7	23,0	100,0	19,0	4
	40	1½"	150,0	200,0	200,0	200,0	33,0	26,0	26,0	33,0	27,0	110,0	19,0	4
50	50	2"	165,0	230,0	230,0	230,0	39,0	32,0	32,0	39,0	32,0	125,0	19,0	4
	65	2½"	185,0	290,0	-	-	51,0	-	-	-	38,7	145,0	19,0	4

Maße in mm

MG = Membrangröße

n = Anzahl der Bohrungen

1) **Anschlussart**

Code 8: Flansch EN 1092, PN 16, Form B, Baulänge FTF EN 558 Reihe 1, ISO 5752, basic series 1, Baulänge nur bei Gehäuseform D

2) **Werkstoff Ventilkörper**

Code 17: EN-GJS-400-18-LT (GGG 40.3), PFA-Auskleidung

Code 18: EN-GJS-400-18-LT (GGG 40.3), PP-Auskleidung

Code 39: 1.4408, PFA-Auskleidung

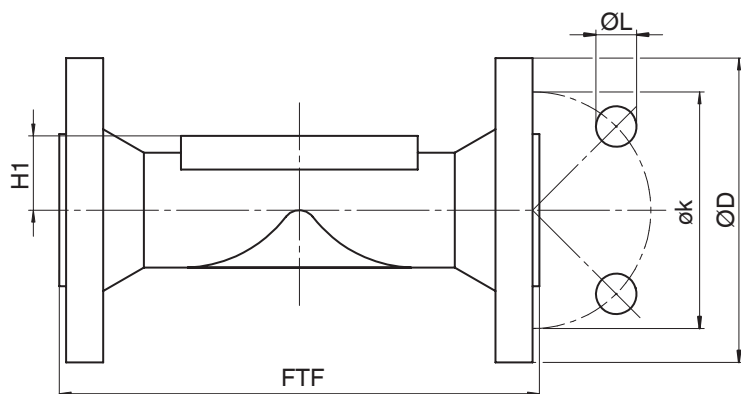
Code 40: 1.4435 (F316L), Schmiedekörper

Code 42: 1.4435 (BN2), Schmiedekörper, Δ Fe < 0,5 %

Code 83: EN-GJS-400-18-LT (GGG 40.3), Hartgummi-Auskleidung

Code 90: EN-GJS-400-18-LT (GGG 40.3)

Code C3: 1.4435, Feinguss

Flansch JIS (Code 34)**Anschlussart Flansch Baulänge 558 (Code 34) ¹⁾, Feingussmaterial (Code 39) ²⁾**

MG	DN	NPS	øD	FTF	H1	øk	øL	n
25	15	1/2"	95,0	130,0	18,0	70,0	15,0	4
	20	3/4"	100,0	150,0	20,5	75,0	15,0	4
	25	1"	125,0	160,0	23,0	90,0	19,0	4
40	32	1¼"	135,0	180,0	28,7	100,0	19,0	4
	40	1½"	140,0	200,0	33,0	105,0	19,0	4
50	50	2"	155,0	230,0	39,0	120,0	19,0	4

Maße in mm

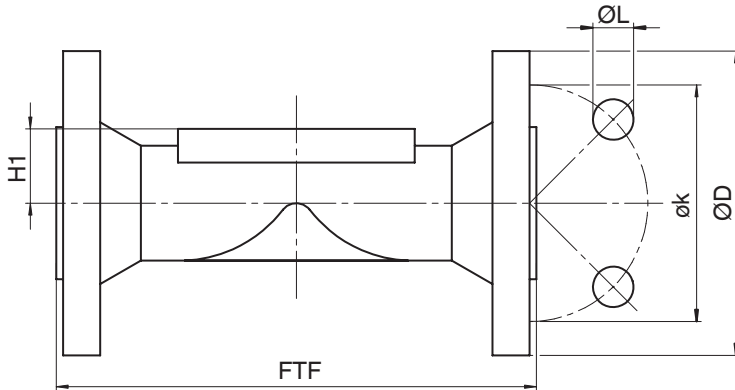
MG = Membrangröße

1) Anschlussart

Code 34: Flansch JIS B2220, 10K, RF, Baulänge FTF EN 558 Reihe 1, ISO 5752, basic series 1, Baulänge nur bei Gehäuseform D

2) Werkstoff Ventilkörper

Code 39: 1.4408, PFA-Auskleidung

Flansch ANSI Class (Code 38, 39)**Anschlussart Flansch Baulänge MSS SP-88 (Code 38)¹⁾, Sphärogussmaterial (Code 17, 18, 83), Feingussmaterial (Code 39)²⁾**

MG	DN	NPS	øD	FTF		H1	øk	øL	n
				Werkstoff					
				17, 18, 39	83				
25	20	3/4"	100,0	146,0	146,4	20,5	69,9	15,9	4
	25	1"	110,0	146,0	146,4	23,0	79,4	15,9	4
40	40	1½"	125,0	175,0	171,4	33,0	98,4	15,9	4
50	50	2"	150,0	200,0	197,4	39,0	120,7	19,0	4
	65	2½"	180,0	226,0	-	51,0	139,7	19,0	4

Anschlussart Flansch Baulänge EN 558 (Code 39)¹⁾, Sphärogussmaterial (Code 17, 18, 83, 90), Feingussmaterial (Code 39, C3), Schmiedematerial (Code 40, 42)²⁾

MG	DN	NPS	øD	FTF				H1					øk	øL	n
				Werkstoff				Werkstoff							
				17, 18, 39, 90	83	C3	40, 42	17, 18, 39	83	C3	40, 42	90			
25	15	1/2"	90,0	130,0	130,0	150,0	150,0	18,0	18,0	13,0	19,0	14,0	60,3	15,9	4
	20	3/4"	100,0	150,0	150,0	150,0	150,0	20,5	20,5	16,0	19,0	16,5	69,9	15,9	4
	25	1"	110,0	160,0	160,0	160,0	160,0	23,0	23,0	19,0	19,0	19,5	79,4	15,9	4
40	32	1¼"	115,0	180,0	180,0	180,0	180,0	28,7	28,7	24,0	26,0	23,0	88,9	15,9	4
	40	1½"	125,0	200,0	200,0	200,0	200,0	33,0	33,0	26,0	26,0	27,0	98,4	15,9	4
50	50	2"	150,0	230,0	230,0	230,0	230,0	39,0	39,0	32,0	32,0	32,0	120,7	19,0	4
	65	2½"	180,0	290,0	-	-	-	51,0	-	-	-	38,7	139,7	19,0	4

Maße in mm

MG = Membrangröße

n = Anzahl der Bohrungen

1) Anschlussart

Code 38: Flansch ANSI Class 150 RF, Baulänge FTF MSS SP-88, Baulänge nur bei Gehäuseform D

Code 39: Flansch ANSI Class 125/150 RF, Baulänge FTF EN 558 Reihe 1, ISO 5752, basic series 1, Baulänge nur bei Gehäuseform D

2) Werkstoff Ventilkörper

Code 17: EN-GJS-400-18-LT (GGG 40.3), PFA-Auskleidung

Code 18: EN-GJS-400-18-LT (GGG 40.3), PP-Auskleidung

Code 39: 1.4408, PFA-Auskleidung

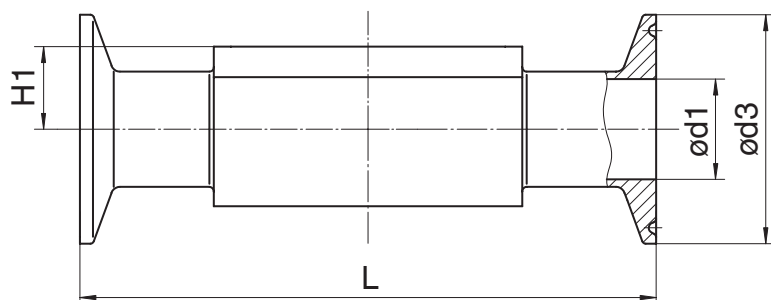
Code 40: 1.4435 (F316L), Schmiedekörper

Code 42: 1.4435 (BN2), Schmiedekörper, Δ Fe < 0,5 %

Code 83: EN-GJS-400-18-LT (GGG 40.3), Hartgummi-Auskleidung

Code 90: EN-GJS-400-18-LT (GGG 40.3)

Code C3: 1.4435, Feinguss

Clamp (Code 80, 82, 88, 8A, 8E, 8P, 8T)**Anschlussart Clamp DIN/ASME (Code 80, 88, 8P, 8T)¹⁾, Schmiedematerial (Code 40, 42, F4)²⁾**

MG	DN	NPS	ød1		ød3		H1	L	
			Anschlussart		Anschlussart			Anschlussart	
			80, 8P	88, 8T	80, 8P	88, 8T		80, 8P	88, 8T
8	8	1/4"	4,57	-	25,0	-	8,5	63,5	-
	10	3/8"	7,75	-	25,0	-	8,5	63,5	-
	15	1/2"	9,40	9,40	25,0	25,0	8,5	63,5	108,0
10	15	1/2"	9,40	9,40	25,0	25,0	12,5	88,9	108,0
	20	3/4"	15,75	15,75	25,0	25,0	12,5	101,6	117,0
25	20	3/4"	15,75	15,75	25,0	25,0	19,0	101,6	117,0
	25	1"	22,10	22,10	50,5	50,5	19,0	114,3	127,0
40	40	1½"	34,80	34,80	50,5	50,5	26,0	139,7	159,0
50	50	2"	47,50	47,50	64,0	64,0	32,0	158,8	190,0
	65	2½"	60,20	60,20	77,5	77,5	34,0	193,8	216,0

Maße in mm

MG = Membrangröße

1) Anschlussart

Code 80: Clamp ASME BPE, Baulänge FTF ASME BPE, Baulänge nur bei Gehäuseform D

Code 88: Clamp ASME BPE, für Rohr ASME BPE, Baulänge FTF EN 558 Reihe 7, Baulänge nur bei Gehäuseform D

Code 8P: Clamp DIN 32676 Reihe C, Baulänge FTF ASME BPE, Baulänge nur bei Gehäuseform D

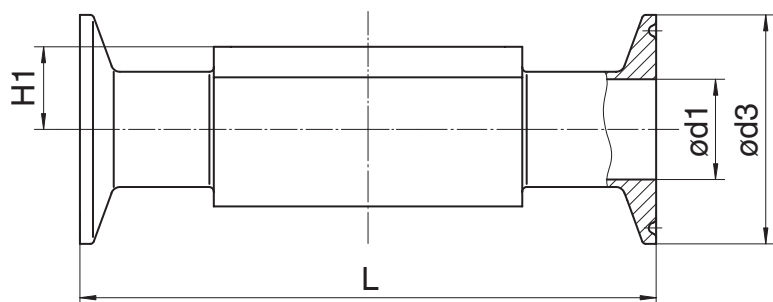
Code 8T: Clamp DIN 32676 Reihe C, Baulänge FTF EN 558 Reihe 7, Baulänge nur bei Gehäuseform D

2) Werkstoff Ventilkörper

Code 40: 1.4435 (F316L), Schmiedekörper

Code 42: 1.4435 (BN2), Schmiedekörper, Δ Fe < 0,5 %

Code F4: 1.4539, Schmiedekörper



Anschlussart Clamp DIN/ISO (Code 82, 8A, 8E)¹⁾, Schmiedematerial (Code 40, 42, F4)²⁾

MG	DN	NPS	ød1			ød3			H1	L		
			Anschlussart			Anschlussart				Anschlussart		
			82	8A	8E	82	8A	8E		82	8A	8E
8	6	1/8"	7,0	6,0	-	25,0	25,0	-	8,5	63,5	63,5	-
	8	1/4"	10,3	8,0	-	25,0	25,0	-	8,5	63,5	63,5	-
	10	3/8"	-	10,0	-	-	34,0	-	8,5	-	88,9	-
10	10	3/8"	14,0	10,0	-	25,0	34,0	-	12,5	108,0	108,0	-
	15	1/2"	18,1	16,0	-	50,5	34,0	-	12,5	108,0	108,0	-
25	15	1/2"	18,1	16,0	-	50,5	34,0	-	19,0	108,0	108,0	-
	20	3/4"	23,7	20,0	-	50,5	34,0	-	19,0	117,0	117,0	-
	25	1"	29,7	26,0	22,6	50,5	50,5	50,5	19,0	127,0	127,0	127,0
40	32	1¼"	38,4	32,0	31,3	64,0	50,5	50,5	26,0	146,0	146,0	146,0
	40	1½"	44,3	38,0	35,6	64,0	50,5	50,5	26,0	159,0	159,0	159,0
50	50	2"	56,3	50,0	48,6	77,5	64,0	64,0	32,0	190,0	190,0	190,0
	65	2½"	-	-	60,3	-	-	77,5	34,0	-	-	216,0

Maße in mm

MG = Membrangröße

1) **Anschlussart**

Code 82: Clamp DIN 32676 Reihe B, Baulänge FTF EN 558 Reihe 7, Baulänge nur bei Gehäuseform D

Code 8A: Clamp DIN 32676 Reihe A, Baulänge FTF nach EN 558 Reihe 7, Baulänge nur bei Gehäuseform D

Code 8E: Clamp ISO 2852 für Rohr ISO 2037, Clamp SMS 3017 für Rohr SMS 3008 Baulänge FTF EN 558 Reihe 7, Baulänge nur bei Gehäuseform D

2) **Werkstoff Ventilkörper**

Code 40: 1.4435 (F316L), Schmiedekörper

Code 42: 1.4435 (BN2), Schmiedekörper, Δ Fe < 0,5 %

Code F4: 1.4539, Schmiedekörper

Zubehör



GEMÜ 1215

Elektrischer Stellungsrückmelder

Der Stellungsrückmelder GEMÜ 1215 ist für die Montage auf pneumatisch betätigte Linearantriebe geeignet. Die Position (Endlage Auf) der Ventilspindel wird durch die Betätigungsspindel mit einem Mikroschalter zuverlässig elektronisch erfasst und zurückgemeldet.

Das Produkt kann nicht nachträglich bestellt werden. Es muss bei der Bestellung als Bestelloption „Regelmodul“ (siehe Bestelldaten) gewählt werden.



GEMÜ 1218

Steckverbinder

Bei GEMÜ 1218 handelt es sich um einen Steckverbinder (Kabeldose / Kabelstecker) 7-polig. Steckerform gerade und/oder 90°-Winkel.

im Lieferumfang enthalten



GEMÜ 1573

Schaltnetzteil

Das Schaltnetzteil GEMÜ 1573 wandelt unstabilisierte Eingangsspannungen von 100 bis 240 V AC in eine konstante Gleichspannung um. Es kann als Zubehör für Ventile mit elektromotorischem Antrieb wie z.B. GEMÜ eSyLite, eSyStep und eSyDrive und für weitere Geräte mit 24V DC Spannungsversorgung verwendet werden. Verschiedene Leistungen, Ausgangsströme und eine 48V DC Variante für ServoDrive-Antriebe sind verfügbar.

GEMÜ 1573 Schaltnetzteil			
Eingangsspannung	Ausgangsspannung	Ausgangsstrom	Artikelnummer
100 – 240 V AC	24 V DC	5 A	88660400
		10 A	88660401



GEMÜ Gebr. Müller Apparatebau GmbH & Co. KG
Fritz-Müller-Straße 6-8 D-74653 Ingelfingen-Criesbach
Tel. +49 (0)7940 123-0 · info@gemue.de
www.gemu-group.com