

## GEMÜ B52

### Elektromotorisch betriebter Kugelhahn



#### Merkmale

- Für Vakuumanwendungen geeignet
- Wartungsarme und zuverlässige Spindelabdichtung
- Anti-Statik Einheit

#### Beschreibung

Der dreiteilige 2/2-Wege-Kugelhahn aus Metall GEMÜ B52 wird elektromotorisch betätigt. Er verfügt über ein Antriebsgehäuse aus Kunststoff. Eine Handnotbetätigung und eine optische Stellungsanzeige sind serienmäßig integriert. Die Sitzdichtung besteht aus PTFE.

#### Technische Details

- **Medientemperatur:** -20 bis 180 °C
- **Umgebungstemperatur:** -20 bis 60 °C
- **Betriebsdruck:** 0 bis 63 bar
- **Nennweiten:** DN 8 bis 100
- **Körperformen:** Durchgangskörper
- **Kugelformen:** Regelkugel
- **Anschlussarten:** Flansch | Gewinde | Stutzen
- **Anschlussnormen:** ASME | DIN | EN | ISO | NPT
- **Körperwerkstoffe:** 1.4408, Feingussmaterial
- **Dichtwerkstoffe:** PTFE
- **Konformitäten:** ASME GEMÜ B31.3 | ATEX | EAC | FDA | Sauerstoff | TA-Luft | VO (EG) Nr. 1935/2004 | VO (EG) Nr. 2023/2006 | VO (EU) Nr. 10/2011

Technische Angaben abhängig von der jeweiligen Konfiguration



Weitere Informationen  
Webcode: GW-B52



## Produktlinie



GEMÜ BB02



GEMÜ B22




GEMÜ B42



GEMÜ B52

Antriebsart				
ohne Antrieb	●	-	-	-
manuell	-	●	-	-
pneumatisch	-	-	●	-
elektromotorisch	-	-	-	●
Nennweiten	DN 8 bis 100	DN 8 bis 100	DN 8 bis 100	DN 8 bis 100
Medientemperatur	-40 bis 180 °C	-20 bis 180 °C	-20 bis 180 °C	-20 bis 180 °C
Betriebsdruck	0 bis 63 bar	0 bis 63 bar	0 bis 63 bar	0 bis 63 bar
Anschlussarten				
Flansch	●	●	●	●
Gewinde	●	●	●	●
Stutzen	●	●	●	●
Konformitäten				
ASME GEMÜ B31.3	●	●	●	●
ATEX	-	-	●	●
EAC	●	●	●	●
FDA	●	●	●	●
FMEDA	●	-	-	-
Funktionale Sicherheit	●	-	-	-
Sauerstoff	●	●	●	●
TA-Luft	●	●	●	●
VO (EG) Nr. 1935/2004	●	●	●	●
VO (EG) Nr. 2023/2006	●	●	●	●
VO (EU) Nr. 10/2011	●	●	●	●

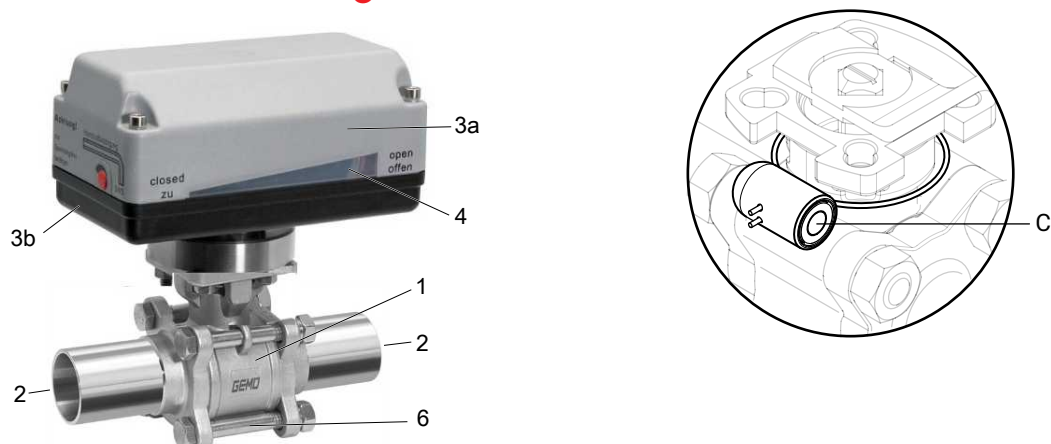
## Elektromotorische Antriebe GEMÜ, J+J

			
	<b>GEMÜ 9428</b>	<b>GEMÜ 9468</b>	<b>GEMÜ J4C</b>
<b>Hersteller</b>	GEMÜ	GEMÜ	J+J
<b>Herstellertyp</b>	9428	9468	J4C
<b>Drehmomente</b>	6 bis 55 Nm	70 bis 200 Nm	20 bis 300 Nm
<b>Einschaltdauer</b>	100 %	30 % (AUF/ZU-Antrieb) 50 % (Regelantrieb)	75 %
<b>Heizung</b>	Nein	Nein	Ja
<b>Spannung</b>			
12 V AC, 50/60 Hz	●	-	-
12 V DC	●	-	●
24 - 240 V AC/DC	-	-	●
24 V AC, 50/60 Hz	●	-	-
24 V DC	●	●	-
<b>Schutzart</b>	IP 65, IP 67	IP 65	IP 67
<b>Umgebungstemperatur</b>	-10 bis 60 °C	-10 bis 60 °C	-20 bis 70 °C
<b>Gehäusewerkstoffe</b>			
ABS	-	●	-
Aluminium	-	●	-
Polyamid (PA6)	-	-	●
PP	●	-	-
<b>Varianten</b>			
AUF/ZU-Antrieb	●	●	-
Endschalter	●	●	●
optional 3 Positionen	-	-	●
optionaler Akkupack	-	-	●
optionaler Positionierantrieb	-	●	●
optionaler Stellungsregler	-	-	●
optionales Potentiometer	-	●	-

## Vergleich Anwendungsbereich Antriebe GEMÜ, J+J

	GEMÜ 9428	GEMÜ 9468	GEMÜ J4C
<b>Funktionsumfang</b>			
Einsatz in nichtaggressiver Umgebung (bis C3)	●	●	●
Einsatz in aggressiver Umgebung (C5)	●	●	●
Einsatz im geschützten Außenbereich	●	●	●
Einsatz im ungeschützten Außenbereich	●	●	●
Anwendungen mit vielen/häufigen Schaltwechseln	●	●	●
Fail-safe-Option	●	●	●
Positionieranwendung	●	●	●
<b>Branchen</b>			
Chemietechnik	●	●	●
Oberflächentechnik	●	●	●
Wasseraufbereitung	●	●	●
Maschinenbau	●	●	●
Energie- und Umwelttechnik	●	●	●
Lebensmitteltechnik	●	●	●
Semiconductor	●	●	●
Medizintechnik	●	●	●
Pharmazie	●	●	●

## Produktbeschreibung



Position	Benennung	Werkstoffe
1	Kugelhahnkörper	1.4408 / CF8M

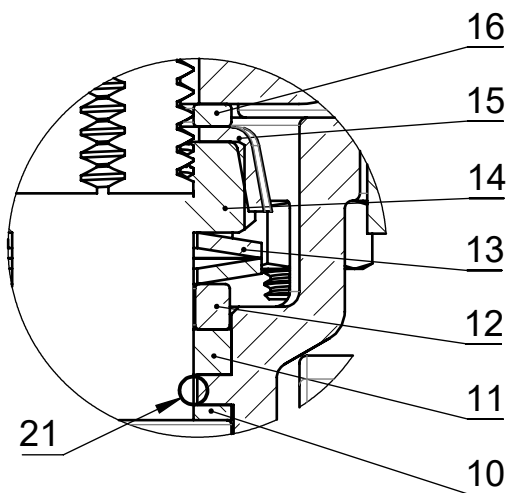
Position	Benennung	Werkstoffe
2	Anschlüsse für Rohrleitung	1.4408 / CF8M, 1.4409 / CF3M Schweißanschlüsse
3a	Antrieb Gehäuseoberteil Antriebsausführung 1006,1015 Antriebsausführung 2070 Antriebsausführung 4100, 4200	PPO (10% GF) ABS Aluminium
3b	Antrieb Gehäuseunterteil Antriebsausführung 1006, 1015 Antriebsausführung 2070 Antriebsausführung 4100, 4200	PP (30% GF) ABS Aluminium
4	Sicht-, Stellungsanzeige	PP-R natur
6	Bolzen	A2 70
	Dichtung	PTFE
C	CONEXO RFID-Chip	

## **Druckentlastungsbohrung**

Druckentlastungs-  
bohrung



## Das Spindeldichtsystem



Position	Benennung	Material
10	Dichtung	PTFE
11	V-Ring	PTFE
12	Edelstahlbuchse	SS304 – 1.4301
13	Tellerfeder	SS304 – 1.4301
14	Spindelmutter	A2 70
15	Verschlusskappe	SS304 – 1.4301
16	Unterlegscheibe	SS304 – 1.4301
21	O-Ring (Spindelabdichtung)	Viton

### Lange Lebensdauer durch dreifache Spindelabdichtung

#### - Kegelförmige Spindelabdichtung:

Die im 45° Winkel ausgerichtete Dichtung 10 verhindert zuverlässig das Austreten von Medium beim Betätigen der Spindel

#### - O-Ring:

Stabilisierende Spindelabdichtung 21 mit geringem Verschleiß und langer Lebensdauer

#### - Vorgespannte sich selbst nachstellende Spindelabdichtung:

Die Spindelpackung besteht aus mehreren V-Ringen 11, der Tellerfeder 13 und der Edelstahlbuchse 12. Die Tellerfeder 13 wird über die Spindelmutter 14 vorgespannt. Die Vorspannkraft wird über die Edelstahlbuchse 12 auf die V-Ringe 11 verteilt und verhindert so den Austritt von Medium. Durch die Vorspannung ist auch nach langer Betriebszeit eine wartungsarme und zuverlässige Spindelabdichtung gegeben.

## Anwendung

- Heizungssysteme
- Getränkeindustrie
- Lebensmittelindustrie
- Chemie
- Trinkwasserinstallation
- Prozessindustrie
- Gebäudetechnik

## Verfügbarkeiten

Anschlussarten <sup>1)</sup>	Körperwerkstoffe <sup>2)</sup>	
	Code 37	Code C7
Stutzen (Code 17, 19, 59, 60)	-	X
Gewindemuffe (Code 1, 31)	X	-
Flansch (Code 8, 11)	X	-

### 1) Anschlussart

Code 1: Gewindemuffe DIN ISO 228

Code 31: NPT Innengewinde

Code 8: Flansch EN 1092, PN 16, Form B, Baulänge FTF EN 558 Reihe 1, ISO 5752 basic series 1

Code 11: Flansch EN 1092, PN 40, Form B, Baulänge FTF EN 558 Reihe 1, ISO 5752 basic series 1

Code 17: Stutzen EN 10357 Serie A / DIN 11866 Reihe A ehemals DIN 11850 Reihe 2

Code 19: Stutzen DIN EN 12627

Code 59: Stutzen ASME BPE / DIN EN 10357 Serie C (ab Ausgabe 2022) / DIN 11866 Reihe C

Code 60: Stutzen ISO 1127 / DIN EN 10357 Serie C (Ausgabe 2014) / DIN 11866 Reihe B


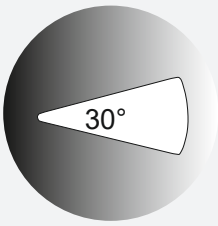
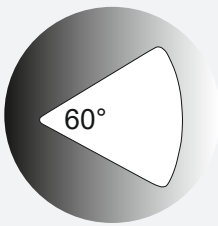
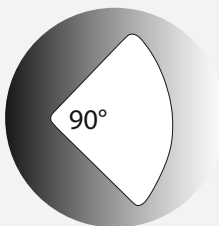
### 2) Werkstoff Kugelhahn

Code 37: 1.4408 / CF8M (Körper, Anschluss), 1.4401 / SS316 (Kugel, Welle)

Code C7: 1.4408 / CF8M (Körper), 1.4409 / CF3M (Anschluss), 1.4401 / SS316 (Kugel, Welle)

## Regelkugel

DN 15 bis DN 100

Regelkugel	Code U	Code Y	Code W
			

Hinweis: Bei Standard-Durchgangskörper kann nicht nachträglich die Regelkugel nachgerüstet werden.



## Antriebszuordnung

### Antrieb GEMÜ

GEMÜ Typ	Antriebsausführung (Code)	Regelmodul (Code) <sup>1)</sup>	Spannung / Frequenz			
			12 V DC (Code B1)	12 V AC (Code B4)	24 V DC (Code C1)	24 V AC (Code C4)
9428	1006	A0, AE	X	X	X	X
	1015		X	-	X	-
9468	2070	00, 0E, 0P	-	-	X	-
	4100		-	-	X	-
	4200		-	-	X	-

#### 1) Regelmodul

Code 00: AUF/ZU Antrieb, Relais, nicht reversierbar

Code 0E: AUF/ZU Antrieb, 2 zusätzliche potentialfreie Endlagenschalter, Relais, nicht reversierbar

Code 0P: AUF/ZU Antrieb, Potentiometerausgang, Relais, nicht reversierbar

Code A0: AUF/ZU Antrieb

Code AE: AUF/ZU Antrieb, 2 zusätzliche potentialfreie Endlagenschalter, Class A (EN15714-2)

DN	NPS	Antriebsausführung (Code)				
		1006	1015	2070	4100	4200
8	1/4"	X	X	-	-	-
10	3/8"	X	X	-	-	-
15	1/2"	X	X	-	-	-
20	3/4"	-	X	-	-	-
25	1"	-	X	-	-	-
32	1¼"	-	-	X	-	-
40	1½"	-	-	X	-	-
50	2"	-	-	X	-	-
65	2½"	-	-	-	X	-
80	3"	-	-	-	X	-
100	4"	-	-	-	-	X

**Antrieb J+J****J+J - Spannung / Frequenz**

Spannung / Frequenz	Code	Antriebsausführung (Code)				
		J4C20	J4C35	J4C55	J4C85	J4C14
<b>12 V DV</b>	<b>B1</b>	X	X	X	X	X
<b>24 – 240 V AC/DC</b>	<b>U5</b>	X	X	X	X	X

**J+J - Regelmodul**

Regelmodul	Code <sup>1)</sup>	Antriebsausführung (Code)				
		J4C20	J4C35	J4C55	J4C14	J4C30
<b>Auf/Zu</b>	<b>A3</b>	X	X	X	X	X
	<b>AE</b>	X	X	X	X	X
	<b>AE1</b>	X	X	X	X	X
	<b>AE2</b>	X	X	X	X	X
	<b>AP</b>	X	X	X	X	X
	<b>AP1</b>	X	X	X	-	-
<b>Stellungsregler</b>	<b>E1</b>	X	X	X	X	X
	<b>E11</b>	X	X	X	-	-
	<b>E2</b>	X	X	X	X	X
	<b>E22</b>	X	X	X	-	-

**1) Regelmodul**

Code A3: AUF/ZU Antrieb, 3-Positionsantrieb, zusätzliche potentialfreie Endlagenschalter

Code AE: AUF/ZU Antrieb, 2 zusätzliche potentialfreie Endlagenschalter, Class A (EN15714-2)

Code AE1: AUF/ZU Antrieb, 2 zusätzliche potentialfreie Endlagenschalter, BSR Akkupack (NC)

Code AE2: AUF/ZU Antrieb, 2 zusätzliche potentialfreie Endlagenschalter, BSR Akkupack (NO)

Code AP: AUF/ZU Antrieb, Potentiometerausgang, Class A (EN15714-2)

Code AP1: AUF/ZU Antrieb, 2 zusätzliche potentialfreie Endlagenschalter, Potentiometerausgang 5 kOhm, Failsafe Akkupack (NC), Vorzugsrichtung einstellbar

Code E1: Regelantrieb, Sollwert extern 0-10 VDC

Code E11: Stellungsregler DPS, Sollwert extern 0-10V, BSR Akkupack (NC)

Code E2: Regelantrieb, Sollwert extern 0/4-20mA

Code E22: Stellungsregler DPS, Sollwert extern 4-20mA, BSR Akkupack (NO)

DN	NPS	Antriebsausführung (Code)				
		J4C20	J4C35	J4C55	J4C85	J4C14
<b>8</b>	<b>1/4"</b>	X	-	-	-	-
<b>10</b>	<b>3/8"</b>	X	-	-	-	-
<b>15</b>	<b>1/2"</b>	X	-	-	-	-
<b>20</b>	<b>3/4"</b>	X	-	-	-	-
<b>25</b>	<b>1"</b>	X	-	-	-	-
<b>32</b>	<b>1¼"</b>	X	-	-	-	-
<b>40</b>	<b>1½"</b>	-	X	-	-	-
<b>50</b>	<b>2"</b>	-	-	X	-	-
<b>65</b>	<b>2½"</b>	-	-	-	X	-
<b>80</b>	<b>3"</b>	-	-	-	-	X
<b>100</b>	<b>4"</b>	-	-	-	-	X

## Bestelldaten

### Kugelhahn mit Antrieb GEMÜ 9428, 9468

Die Bestelldaten stellen eine Übersicht der Standard-Konfigurationen dar.

Vor Bestellung die Verfügbarkeit prüfen. Weitere Konfigurationen auf Anfrage.

Produkte, die mit **fett markierten Bestelloptionen** bestellt werden, stellen sog. Vorzugsbaureihen dar. Diese sind abhängig von der Nennweite schneller lieferbar.

### Bestellcodes

1 Typ	Code
Kugelhahn, Metall, elektrisch betätigt, dreiteilig, wartungsarme Spindelabdichtung und ausblassichere Welle, mit Anti-Statik-Einheit	B52

2 DN	Code
DN 8	8
DN 10	10
DN 15	15
DN 20	20
DN 25	25
DN 32	32
DN 40	40
DN 50	50
DN 65	65
DN 80	80
DN 100	100

3 Gehäuseform / Kugelform	Code
<b>Zweiwege-Durchgangskörper</b>	<b>D</b>
Zweiwege-Durchgangskörper, V-Kugel 30° (KV-Wert siehe Datenblatt)	U
Zweiwege-Durchgangskörper, V-Kugel 90° (KV-Wert siehe Datenblatt)	W
Zweiwege-Durchgangskörper, V-Kugel 60° (KV-Wert siehe Datenblatt)	Y

4 Anschlussart	Code
<b>Stutzen</b>	
Stutzen EN 10357 Serie A / DIN 11866 Reihe A ehemals DIN 11850 Reihe 2	17
<b>Stutzen DIN EN 12627</b>	<b>19</b>
Stutzen ASME BPE / DIN EN 10357 Serie C (ab Ausgabe 2022) / DIN 11866 Reihe C	59
<b>Stutzen ISO 1127 / DIN EN 10357 Serie C (Ausgabe 2014) / DIN 11866 Reihe B</b>	<b>60</b>
<b>Gewindemuffe</b>	
<b>Gewindemuffe DIN ISO 228</b>	<b>1</b>
NPT Innengewinde	31
<b>Flansch</b>	
Flansch EN 1092, PN 16, Form B, Baulänge FTF EN 558 Reihe 1, ISO 5752 basic series 1	8
<b>Flansch EN 1092, PN 40, Form B, Baulänge FTF EN 558 Reihe 1, ISO 5752 basic series 1</b>	<b>11</b>

5 Werkstoff Kugelhahn	Code
<b>1.4408 / CF8M (Körper, Anschluss), 1.4401 / SS316 (Kugel, Welle)</b>	<b>37</b>
1.4408 / CF8M (Körper), 1.4409 / CF3M (Anschluss), 1.4401 / SS316 (Kugel, Welle)	C7

6 Dichtwerkstoff	Code
<b>PTFE</b>	<b>5</b>

7 Spannung / Frequenz	Code
12VDC	B1
12V 50/60Hz	B4
24VDC	C1
24V 50/60Hz	C4

8 Regelmodul	Code
AUF/ZU Antrieb, Relais, nicht reversierbar	00
AUF/ZU Antrieb, 2 zusätzliche potentialfreie Endlagenschalter, Relais, nicht reversierbar	0E
AUF/ZU Antrieb, Potentiometerausgang, Relais, nicht reversierbar	0P
AUF/ZU Antrieb	A0
AUF/ZU Antrieb, 2 zusätzliche potentialfreie Endlagenschalter, Class A (EN15714-2)	AE

9 Antriebsausführung	Code
Antrieb, elektromotorisch, Stellzeit 4s, Drehmoment 6Nm, GEMUE, Größe 1 Anschluss-Spannung B1, C1, B4, C4	1006
Antrieb, elektromotorisch, Stellzeit 11s, Drehmoment 15Nm, GEMUE, Größe 1 Anschluss-Spannung B1, C1	1015
Antrieb, elektromotorisch, Stellzeit 15s, Drehmoment 70Nm, GEMUE, Größe 2 Anschluss-Spannung C1	2070
Antrieb, elektromotorisch, Stellzeit 20s, Drehmoment 100Nm, GEMUE, Größe 4 Anschluss-Spannung C1	4100
Antrieb, elektromotorisch, Stellzeit 16s, Drehmoment 200Nm, GEMUE, Größe 4 Anschluss-Spannung C1	4200

10 Ausführungsart	Code
Standard	
Mediumsbereich auf Lackverträglichkeit gereinigt, Teile in Folie eingeschweißt	0101
Armatur öl- und fettfrei, mediumseitig gereinigt und im PE Beutel verpackt	0107
Thermische Trennung zwischen Antrieb und Ventilkörper	5222
Thermische Trennung zwischen Antrieb und Ventilkörper durch Montagebrücke, Montagebrücke und Befestigungsteile aus Edelstahl	5227
K-NR 0101, K-NR 5227, 0101 - Medienbereich auf Lackverträglichkeit gereinigt, 5227 - Thermische Trennung durch Montagebrücke	5238

10 Ausführungsart	Code
K-NR 0107, K-NR 5227, 0107 - Medienbereich auf Lackverträglichkeit gereinigt, 5227 - Thermische Trennung durch Montagebrücke	5239
11 Sonderausführung	Code
Ohne	
Sonderausführung für Sauerstoff/Oxygen maximale Temperatur Medium: 60°C, Mediumsberührte Werkstoffe gereinigt und Fett sowie Dichtung mit BAM-Prüfung	O
ASME B31.3	P
12 CONEXO	Code
Ohne	
Integrierter RFID-Chip zur elektronischen Identifizierung und Rückverfolgbarkeit	C

### Bestellbeispiel

Bestelloption	Code	Beschreibung
1 Typ	B52	Kugelhahn, Metall, elektrisch betätigt, dreiteilig, wartungsarme Spindelabdichtung und ausblassichere Welle, mit Anti-Statik-Einheit
2 DN	15	DN 15
3 Gehäuseform / Kugelform	D	Zweiwege-Durchgangskörper
4 Anschlussart	1	Gewindemuffe DIN ISO 228
5 Werkstoff Kugelhahn	37	1.4408 / CF8M (Körper, Anschluss), 1.4401 / SS316 (Kugel, Welle)
6 Dichtwerkstoff	5	PTFE
7 Spannung / Frequenz	C1	24VDC
8 Regelmodul	A0	AUF/ZU Antrieb
9 Antriebsausführung	1015	Antrieb, elektromotorisch, Stellzeit 11s, Drehmoment 15Nm, GEMUE, Größe 1 Anschluss-Spannung B1, C1
10 Ausführungsart		Standard
11 Sonderausführung		Ohne
12 CONEXO		Ohne

## Kugelhahn mit Antrieb J+J

Die Bestelldaten stellen eine Übersicht der Standard-Konfigurationen dar.

Vor Bestellung die Verfügbarkeit prüfen. Weitere Konfigurationen auf Anfrage.

Produkte, die mit **fett markierten Bestelloptionen** bestellt werden, stellen sog. Vorzugsbaureihen dar. Diese sind abhängig von der Nennweite schneller lieferbar.

### Bestellcodes

1 Typ	Code
Kugelhahn, Metall, elektrisch betätigt, dreiteilig, wartungsarme Spindelabdichtung und ausblassichere Welle, mit Anti-Statik-Einheit	B52

2 DN	Code
DN 8	8
DN 10	10
DN 15	15
DN 20	20
DN 25	25
DN 32	32
DN 40	40
DN 50	50
DN 65	65
DN 80	80
DN 100	100

3 Gehäuseform / Kugelform	Code
<b>Zweiwege-Durchgangskörper</b>	<b>D</b>
Zweiwege-Durchgangskörper, V-Kugel 30° (KV-Wert siehe Datenblatt)	U
Zweiwege-Durchgangskörper, V-Kugel 90° (KV-Wert siehe Datenblatt)	W
Zweiwege-Durchgangskörper, V-Kugel 60° (KV-Wert siehe Datenblatt)	Y

4 Anschlussart	Code
<b>Stutzen</b>	
Stutzen EN 10357 Serie A / DIN 11866 Reihe A ehemals DIN 11850 Reihe 2	17
<b>Stutzen DIN EN 12627</b>	<b>19</b>
Stutzen ASME BPE / DIN EN 10357 Serie C (ab Ausgabe 2022) / DIN 11866 Reihe C	59
<b>Stutzen ISO 1127 / DIN EN 10357 Serie C (Ausgabe 2014) / DIN 11866 Reihe B</b>	<b>60</b>
<b>Gewindemuffe</b>	
<b>Gewindemuffe DIN ISO 228</b>	<b>1</b>
NPT Innengewinde	31
<b>Flansch</b>	
Flansch EN 1092, PN 16, Form B, Baulänge FTF EN 558 Reihe 1, ISO 5752 basic series 1	8
<b>Flansch EN 1092, PN 40, Form B, Baulänge FTF EN 558 Reihe 1, ISO 5752 basic series 1</b>	<b>11</b>

5 Werkstoff Kugelhahn	Code
<b>1.4408 / CF8M (Körper, Anschluss), 1.4401 / SS316 (Kugel, Welle)</b>	<b>37</b>
1.4408 / CF8M (Körper), 1.4409 / CF3M (Anschluss), 1.4401 / SS316 (Kugel, Welle)	C7

6 Dichtwerkstoff	Code
<b>PTFE</b>	<b>5</b>

7 Spannung / Frequenz	Code
12VDC	B1
24V-240V AC / DC für Model 20, 35, 55, 85, 140, 300	U5

8 Regelmodul	Code
AUF/ZU Antrieb, 3-Positionsantrieb, zusätzliche potentialfreie Endlagenschalter	A3
AUF/ZU Antrieb, 2 zusätzliche potentialfreie Endlagenschalter, Class A (EN15714-2)	AE
AUF/ZU Antrieb, 2 zusätzliche potentialfreie Endlagenschalter, BSR Akkupack (NC)	AE1
AUF/ZU Antrieb, 2 zusätzliche potentialfreie Endlagenschalter, BSR Akkupack (NO)	AE2
AUF/ZU Antrieb, Potentiometerausgang, Class A (EN15714-2)	AP
AUF/ZU Antrieb, 2 zusätzliche potentialfreie Endlagenschalter, Potentiometerausgang 5 kOhm, Failsafe Akkupack (NC), Vorzugsrichtung einstellbar	AP1
Regelantrieb, Sollwert extern 0-10 VDC	E1
Regelantrieb, Sollwert extern 0/4-20mA	E2
Stellungsregler DPS, Sollwert extern 0-10V, BSR Akkupack (NC)	E11
Stellungsregler DPS, Sollwert extern 4-20mA, BSR Akkupack (NO)	E22

9 Antriebsausführung	Code
Antrieb, elektromotorisch, Stellzeit 9s, Drehmoment 20Nm, J+J, Typ J4 Heizung, IP67	J4C20
Antrieb, elektromotorisch, Stellzeit 9s, Drehmoment 35Nm, J+J, Typ J4 Heizung, IP67	J4C35
Antrieb, elektromotorisch, Stellzeit 13s, Drehmoment 55Nm, J+J, Typ J4 Heizung, IP67	J4C55

9 Antriebsausführung	Code	10 Ausführungsart	Code
Antrieb, elektromotorisch, Stellzeit 29s, Drehmoment 85Nm, J+J, Typ J4 Heizung, IP67	J4C85	K-NR 0101, K-NR 5227, 0101 - Medienbereich auf Lackverträglichkeit gereinigt, 5227 - Thermische Trennung durch Montagebrücke	5238
Antrieb, elektromotorisch, Stellzeit 34s, Drehmoment 140Nm, J+J, Typ J4 Heizung, IP67	J4C14	K-NR 0107, K-NR 5227, 0107 - Medienbereich auf Lackverträglichkeit gereinigt, 5227 - Thermische Trennung durch Montagebrücke	5239
10 Ausführungsart	Code	11 Sonderausführung	Code
Standard		Ohne	
Mediumbereich auf Lackverträglichkeit gereinigt, Teile in Folie eingeschweißt	0101	Sonderausführung für Sauerstoff/Oxygen maximale Temperatur Medium: 60°C, Mediumberührte Werkstoffe gereinigt und Fett sowie Dichtung mit BAM-Prüfung	O
Armatur öl- und fettfrei, mediumseitig gereinigt und im PE Beutel verpackt	0107	ASME B31.3	P
Thermische Trennung zwischen Antrieb und Ventilkörper mittels Montagebrücke	5222	12 CONEXO	Code
Thermische Trennung zwischen Antrieb und Ventilkörper durch Montagebrücke, Montagebrücke und Befestigungsteile aus Edelstahl	5227	Ohne	
		Integrierter RFID-Chip zur elektronischen Identifizierung und Rückverfolgbarkeit	C

### Bestellbeispiel

Bestelloption	Code	Beschreibung
1 Typ	B52	Kugelhahn, Metall, elektrisch betätigt, dreiteilig, wartungsarme Spindelabdichtung und ausblassichere Welle, mit Anti-Statik-Einheit
2 DN	15	DN 15
3 Gehäuseform / Kugelform	D	Zweiwege-Durchgangskörper
4 Anschlussart	1	Gewindemuffe DIN ISO 228
5 Werkstoff Kugelhahn	37	1.4408 / CF8M (Körper, Anschluss), 1.4401 / SS316 (Kugel, Welle)
6 Dichtwerkstoff	5	PTFE
7 Spannung / Frequenz	B1	12VDC
8 Regelmodul	AE	AUF/ZU Antrieb, 2 zusätzliche potentialfreie Endlagenschalter, Class A (EN15714-2)
9 Antriebsausführung	J4C20	Antrieb, elektromotorisch, Stellzeit 9s, Drehmoment 20Nm, J+J, Typ J4 Heizung, IP67
10 Ausführungsart		Standard
11 CONEXO		Ohne
12 Sonderausführung		Ohne

## Technische Daten Kugelhahn

### Medium

**Betriebsmedium:** Aggressive, neutrale, gasförmige und flüssige Medien und Dämpfe, die die physikalischen und chemischen Eigenschaften des jeweiligen Gehäuse- und Dichtwerkstoffes nicht negativ beeinflussen.

### Temperatur

**Medientemperatur:** Anschluss Code 17, 19, 59, 60: -10 – 180 °C  
Anschluss Code 1, 31, 8, 11: -20 – 180 °C  
Für Medientemperaturen > 100 °C ist eine Montagebrücke mit Adapter zwischen Kugelhahn und Antrieb empfehlenswert.

**Umgebungstemperatur:** -20 – 60 °C  
Bei ATEX-Ausführungen gelten die Angaben zur Umgebungstemperatur im "Beiblatt nach ATEX" sowie die Angaben auf der ATEX-Kennzeichnung am Produkt.

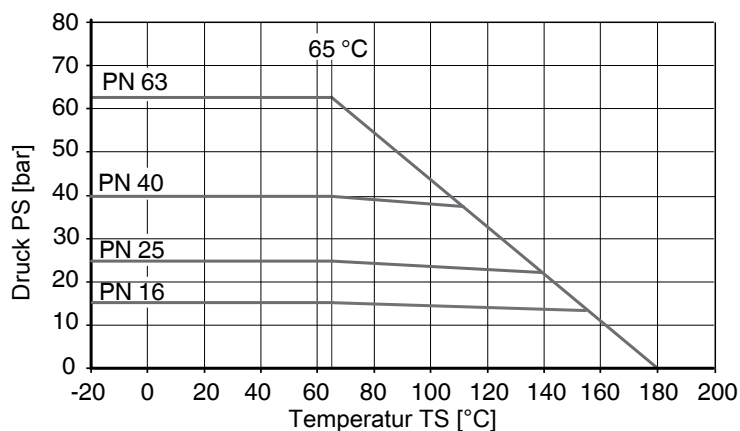
**Lagertemperatur:** 5 – 40 °C

### Druck

**Betriebsdruck:** 0 – 63 bar

**Vakuum:** bis zu einem Vakuum von 50 mbar (absolut) einsetzbar  
Diese Werte gelten für Raumtemperatur und Luft. Die Werte können für andere Medien und andere Temperaturen abweichen.

### Druck-Temperatur-Diagramm:



#### Medientemperatur beachten

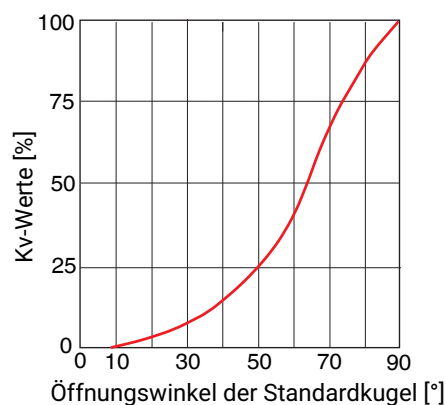
Druck-Temperatur-Angaben gemäß Diagramm beziehen sich auf statische Betriebsbedingungen. Stark schwankende oder zeitlich schnell wechselnde Parameter können zu einer Verringerung der Standzeit führen. Spezielle Anwendungen sind mit Ihrem technischen Ansprechpartner vorab durchzusprechen.

**Leckrate:** Leckrate nach ANSI FCI70 – B16.104  
Leckrate nach EN12266, 6 bar Luft, Leckrate A

**Kv-Werte:**
**Standard-Kugel (Code D)**

DN	NPS	Kv-Wert
8	1/4"	8,0
10	3/8"	8,0
15	1/2"	17,0
20	3/4"	34,0
25	1"	60,0
32	1¼"	94,0
40	1½"	213,0
50	2"	366,0
65	2½"	595,0
80	3"	935,0
100	4"	1700,0

Kv-Werte in m³/h

**Schematische Darstellung**

**V-Kugel 30° (Code U)**

DN	NPS	Öffnungswinkel										
		0	15%	20%	30%	40%	50%	60%	70%	80%	90%	100%
15	1/2"	0	0,085	0,085	0,170	0,255	0,425	0,680	0,935	1,360	1,870	2,210
20	3/4"	0	0,085	0,170	0,425	0,595	0,935	1,530	2,040	2,805	3,825	4,590
25	1"	0	0,085	0,255	0,680	1,105	1,955	2,975	4,335	5,961	8,128	8,500
32	1¼"	0	0,170	0,340	0,935	1,700	3,145	4,675	6,800	8,500	11,050	12,750
40	1½"	0	0,255	0,510	1,360	2,550	4,250	6,375	9,350	11,900	14,450	17,000
50	2"	0	0,340	1,020	3,230	5,100	8,500	12,750	19,550	26,350	36,550	51,000
65	2½"	0	0,340	0,850	3,400	6,800	10,200	15,300	23,800	31,450	52,700	63,750
80	3"	0	0,425	1,020	3,400	6,800	11,900	19,550	28,050	39,100	55,250	69,700
100	4"	0	0,510	1,700	5,100	12,750	24,650	40,800	60,350	85,000	110,50	135,20

Kv-Werte in m³/h



**Kv-Werte:****V-Kugel 60° (Code Y)**

DN	NPS	Öffnungswinkel										
		0	15%	20%	30%	40%	50%	60%	70%	80%	90%	100%
15	1/2"	0	0,085	0,085	0,255	0,425	0,765	1,190	1,700	2,805	3,740	5,100
20	3/4"	0	0,085	0,170	0,595	0,850	1,445	2,380	3,400	5,525	7,650	10,200
25	1"	0	0,170	0,340	0,935	1,530	2,890	4,505	6,715	10,460	13,010	17,850
32	1¼"	0	0,170	0,510	1,530	2,550	4,675	8,075	10,880	16,150	22,100	33,150
40	1½"	0	0,340	0,680	2,125	3,400	6,800	11,050	16,150	22,950	34,000	44,200
50	2"	0	0,340	1,275	3,910	7,650	14,030	22,950	33,150	46,750	70,550	93,500
65	2½"	0	0,340	1,275	4,250	8,500	17,850	28,900	45,050	63,750	87,550	127,50
80	3"	0	0,425	2,125	5,100	11,900	21,250	34,000	55,250	77,350	108,80	140,30
100	4"	0	0,595	2,550	9,350	21,250	34,000	50,150	76,500	119,900	180,20	302,60

Kv-Werte in m³/h

**V-Kugel 90° (Code W)**

DN	NPS	Öffnungswinkel										
		0	15%	20%	30%	40%	50%	60%	70%	80%	90%	100%
15	1/2"	0	0,085	0,170	0,340	0,510	0,765	1,275	1,870	3,230	4,590	5,865
20	3/4"	0	0,170	0,340	0,680	1,020	1,700	2,635	3,910	6,800	9,605	11,900
25	1"	0	0,170	0,510	1,530	2,890	4,335	6,885	9,690	13,600	17,850	24,650
32	1¼"	0	0,255	0,680	1,700	4,250	6,800	11,900	16,150	23,800	33,150	46,750
40	1½"	0	0,425	0,765	2,975	5,950	11,050	17,000	26,350	35,700	53,550	66,300
50	2"	0	0,595	1,700	5,100	10,200	18,700	29,750	38,250	59,500	89,250	114,800
65	2½"	0	0,425	1,445	5,950	11,900	23,800	40,800	59,500	90,100	136,00	185,300
80	3"	0	0,595	2,975	6,800	15,300	29,750	51,000	76,500	114,800	174,300	263,500
100	4"	0	0,850	2,975	13,600	34,000	63,750	106,300	161,500	250,800	375,700	569,500

Kv-Werte in m³/h

**Druckstufe:**

DN	Stutzen				Gewindemuffe		Flansch	
	Anschlussart Code <sup>1)</sup>							
	17	19	59	60	1	31	8	11
8	-	PN63	-	PN63	PN63	PN63	-	-
10	PN63	PN63	-	PN63	PN63	PN63	-	-
15	PN63	PN63	PN63	PN63	PN63	PN63	-	PN40
20	PN63	PN63	PN63	PN63	PN63	PN63	-	PN40
25	PN63	PN63	PN63	PN63	PN63	PN63	-	PN40
32	PN63	PN63	-	PN63	PN63	PN63	-	PN40
40	PN63	PN63	PN63	PN63	PN63	PN63	-	PN40
50	PN63	PN63	PN63	PN63	PN63	PN63	-	PN40
65	PN40	PN40	PN40	PN40	PN40	PN40	PN16	PN40*
80	PN40	PN40	PN40	PN40	PN40	PN40	PN16	-
100	PN25	PN25	PN25	PN25	PN25	PN25	PN16	-

\* auf Anfrage

1) **Anschlussart**

Code 1: Gewindemuffe DIN ISO 228

Code 31: NPT Innengewinde

Code 8: Flansch EN 1092, PN 16, Form B, Baulänge FTF EN 558 Reihe 1, ISO 5752 basic series 1

Code 11: Flansch EN 1092, PN 40, Form B, Baulänge FTF EN 558 Reihe 1, ISO 5752 basic series 1

Code 17: Stutzen EN 10357 Serie A / DIN 11866 Reihe A ehemals DIN 11850 Reihe 2

Code 19: Stutzen DIN EN 12627

Code 59: Stutzen ASME BPE / DIN EN 10357 Serie C (ab Ausgabe 2022) / DIN 11866 Reihe C

Code 60: Stutzen ISO 1127 / DIN EN 10357 Serie C (Ausgabe 2014) / DIN 11866 Reihe B

**Produktkonformitäten**

**Druckgeräte-Standards:** ASME GEMÜ B31.3 (DN 15 – 100)  
2014/68/EU

**Lebensmittel:** FDA  
Verordnung (EG) Nr. 10/2011  
Verordnung (EG) Nr. 1935/2006

**Explosionsschutz:** ATEX (2014/34/EU), Bestellcode Sonderausführung X

**Kennzeichnung ATEX:** Die ATEX-Kennzeichnung des Produkts ist abhängig von der jeweiligen Produktkonfiguration mit Ventilkörper und Antrieb. Diese ist der produktspezifischen ATEX Dokumentation und dem ATEX Typenschild zu entnehmen.

**Sauerstoff:** BAM konform, das Produkt ist für die Anwendung mit Sauerstoff geeignet

## Mechanische Daten

### Drehmomente:

DN	NPS	Losbrechmoment
8	1/4"	6,0
10	3/8"	6,0
15	1/2"	6,0
20	3/4"	10,0
25	1"	11,0
32	1¼"	17,0
40	1½"	28,0
50	2"	53,0
65	2½"	76,0
80	3"	89,0
100	4"	138,0

Drehmomente in Nm

Beinhaltet einen Sicherheitsfaktor von 1,2

Bei trockenen, nicht schmierenden Medien kann das Losbrechmoment erhöht sein.

Gültig für saubere, partikelfreie und ölfreie Medien (Wasser, Alkohol, etc.) oder Gas bzw. gesättigter Dampf (sauber und nass). Dichtung PTFE.

### Gewicht:

#### Kugelhahn

DN	NPS	Gewinde, Stutzen	Flansch
8	1/4"	0,55	1,15
10	3/8"	0,55	1,15
15	1/2"	0,6	1,35
20	3/4"	0,7	1,45
25	1"	0,8	1,8
32	1¼"	1,2	2,4
40	1½"	2,3	3,5
50	2"	3,5	4,9
65	2½"	6,9	9,3
80	3"	11,7	14,7
100	4"	19,3	22,3

Gewichte in kg

## Technische Daten Antrieb

### Antriebe GEMÜ 9428, 9468

#### Mechanische Daten

**Gewicht:** GEMÜ 9428

Anschlussspannung 12 V / 24 V:	1,0 kg
--------------------------------	--------

**Antrieb Typ 9468**

Antriebsausführung 2070:	4,6 kg
Antriebsausführung 4100, 4200:	11,6 kg

#### Produktkonformitäten

<b>Maschinenrichtlinie:</b>	2006/42/EG
<b>EMV-Richtlinie:</b>	2014/30/EU
<b>Niederspannungsrichtlinie:</b>	2014/35/EU
<b>RoHS-Richtlinie:</b>	2011/65/EU (GEMÜ 9428)

#### Elektrische Daten

<b>Nennspannung:</b>	12 V / 24 V AC oder DC ( $\pm 10\%$ )
<b>Nennfrequenz:</b>	50/60 Hz (bei AC Nennspannung)
<b>Schutzklasse:</b>	I (nach DIN EN 61140)

**Leistungsaufnahme:**

Antriebsausführung (Code)	Regelmodul (Code)	12 V DC (Code B1)	12 V AC (Code B4)	24 V DC (Code C1)	24 V AC (Code C4)
<b>1006</b>	<b>A0, AE</b>	30,0	30,0	30,0	30,0
<b>1015</b>	<b>A0, AE</b>	30,0	-	30,0	-
<b>2070</b>	<b>00, 0E, 0P</b>	-	-	63,0	-
<b>4100</b>	<b>00, 0E, 0P</b>	-	-	105,0	-
<b>4200</b>	<b>00, 0E, 0P</b>	-	-	90,0	-

Leistungsaufnahme in W

**Stromaufnahme:**

Antriebsausführung (Code)	Regelmodul (Code)	12 V DC (Code B1)	12 V AC (Code B4)	24 V DC (Code C1)	24 V AC (Code C4)
<b>1006</b>	<b>A0, AE</b>	2,2	2,0	1,20	1,5
<b>1015</b>	<b>A0, AE</b>	2,2	-	1,20	-
<b>2070</b>	<b>00, 0E, 0P</b>	-	-	2,60	-
<b>4100</b>	<b>00, 0E, 0P</b>	-	-	4,40	-
<b>4200</b>	<b>00, 0E, 0P</b>	-	-	3,60	-

Stromangaben in A

**Max. Schaltstrom:**

Antriebsausführung (Code)	Regelmodul (Code)	12 V DC (Code B1)	12 V AC (Code B4)	24 V DC (Code C1)	24 V AC (Code C4)
<b>1006</b>	<b>A0, AE</b>	6,3	2,4	4,0	1,8
<b>1015</b>	<b>A0, AE</b>	9,2	-	3,8	-
<b>2070</b>	<b>00, 0E, 0P</b>	-	-	14,0	-
<b>4100</b>	<b>00, 0E, 0P</b>	-	-	35,0	-
<b>4200</b>	<b>00, 0E, 0P</b>	-	-	35,0	-

Stromangaben in A

**Eingangssignal:**24 V DC, 24 V AC, 120 V AC, 230 V AC  
abhängig von Nennspannung**Einschaltdauer:**

100 % ED

**Elektrische Sicherung:****GEMÜ 9428**

Kundenseitig über Motorschutzschaltung

**GEMÜ 9468**

Intern bei Funktionsmodul 0x

Antriebsausführung 2070: MT 6,3 A

Antriebsausführung 4100, 4200: MT 10,0 A

Kundenseitig über Motorschutzschaltung, siehe „Empfohlener Motorschutz“

**Empfohlener Motorschutz:****GEMÜ 9428**

Spannung	12 V DC	24 V DC
<b>Motorschutzscharter Typ</b>	Siemens 3RV 1011-1CA10	Siemens 3RV 1011-1BA10
<b>eingestellter Strom</b>	2,20	1,70

Stromangaben in A

**GEMÜ 9468**

<b>Motorschutzscharter Typ</b>	Siemens 3RV 1011-1FA10
<b>Eingestellter Strom</b>	4,0 A

Stromangaben in A

**Antriebe Bernard, J+J**

Hinweis: Technische Daten siehe Original-Datenblätter der Hersteller

## Abmessungen

### Antriebsmaße

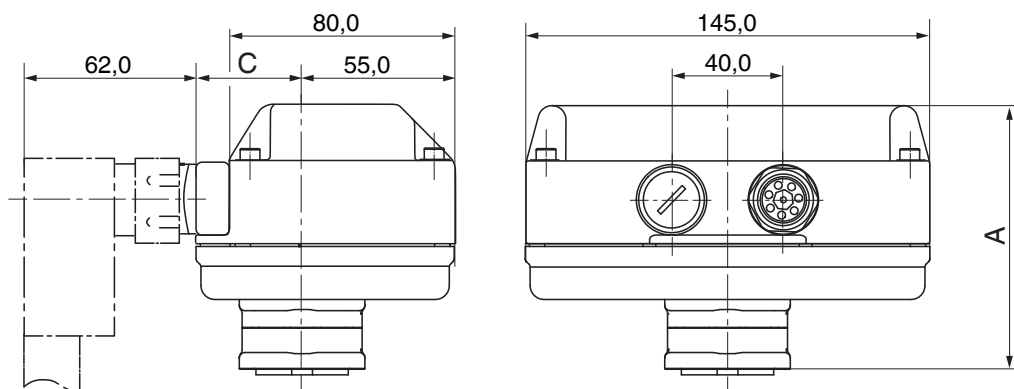
#### Antriebe GEMÜ 9428, 9468

Hinweis zur Antriebsmontage:

Standard Montageausrichtung – Antrieb in Rohrleitungsrichtung

Nur bei Flanschanschluss ist der Antrieb quer zur Rohrleitung montiert.

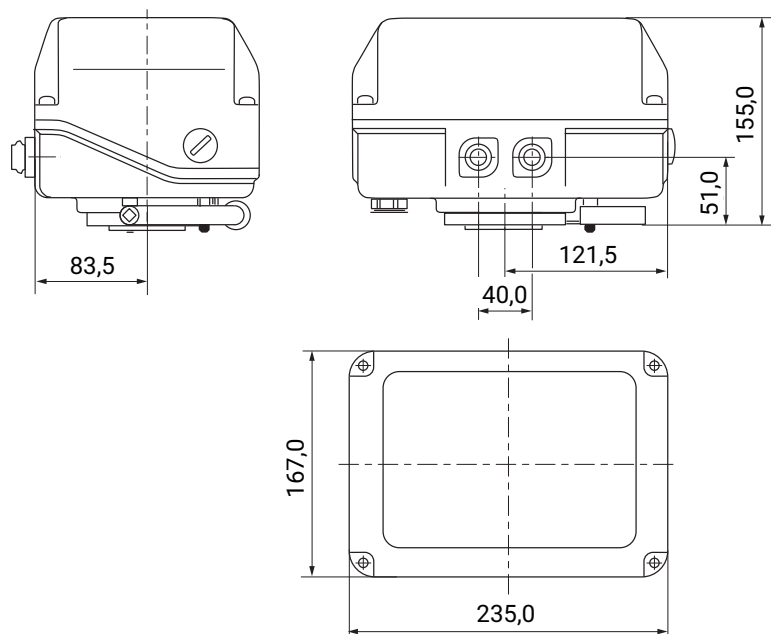
#### Antriebsausführung 1006, 1015



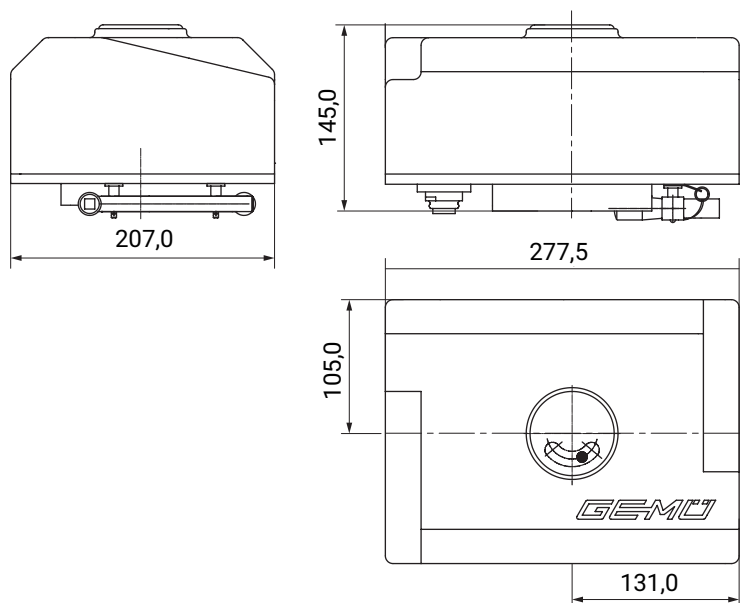
Antriebsausführung	A	C
1006, 1015	94,0	49,0

Maße in mm

#### Antriebsausführung 2070



Maße in mm

**Antriebsausführung 4100, 4200**

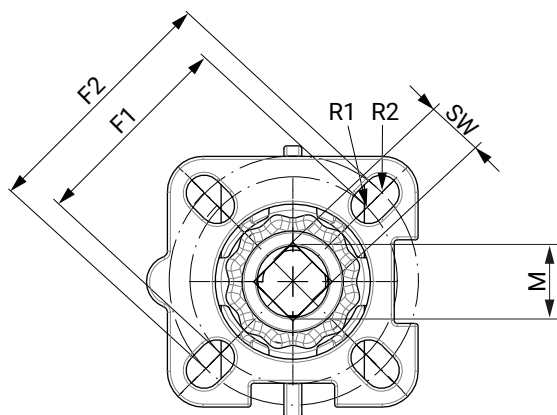
Maße in mm

**Antriebe Bernard, AUMA, J+J**

Nähere Informationen zu Fremdantrieben siehe Unterlagen der Hersteller.

## Kugelhahn

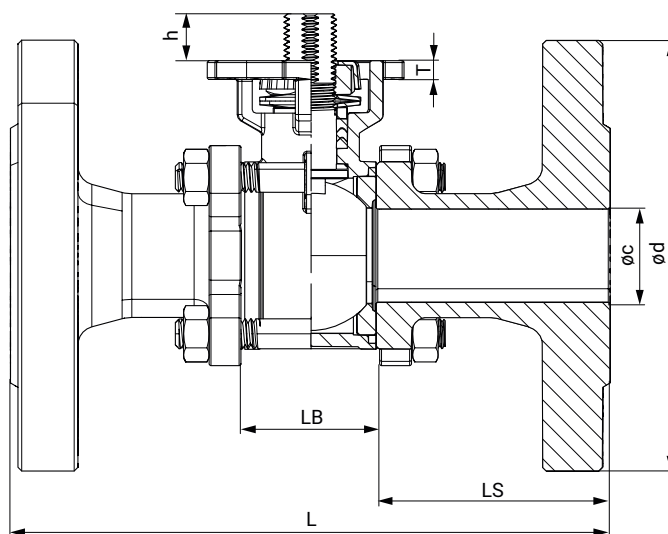
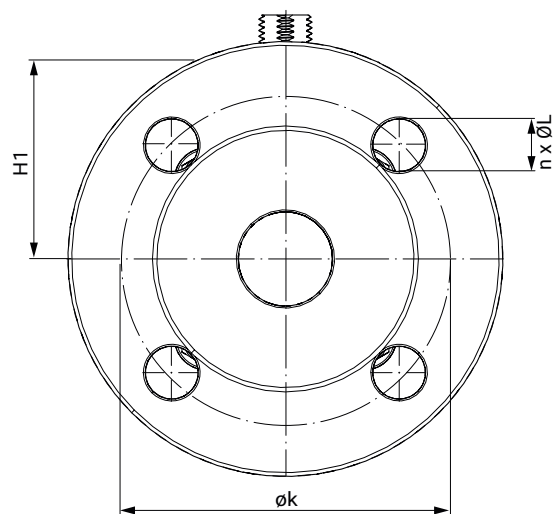
### Antriebsflansch



DN	G	F1	ISO 5211	R1	F2	ISO 5211	R2	SW	M
8	1/4"	36,0	F03	3,0	42,0	F04	3,0	9,0	M12
10	3/8"	36,0	F03	3,0	42,0	F04	3,0	9,0	M12
15	1/2"	36,0	F03	3,0	42,0	F04	3,0	9,0	M12
20	3/4"	36,0	F03	3,0	42,0	F04	3,0	9,0	M12
25	1"	42,0	F04	3,0	50,0	F05	3,5	11,0	M14
32	1 1/4"	42,0	F04	3,0	50,0	F05	3,5	11,0	M14
40	1 1/2"	50,0	F05	3,5	70,0	F07	4,5	14,0	M18
50	2"	50,0	F05	3,5	70,0	F07	4,5	14,0	M18
65	2 1/2"	50,0	F05	3,5	70,0	F07	4,5	14,0	M18
80	3"	70,0	F07	5,0	102,0	F10	6,0	17,0	M22
100	4"	70,0	F07	5,0	102,0	F10	6,0	17,0	M22

Maße in mm

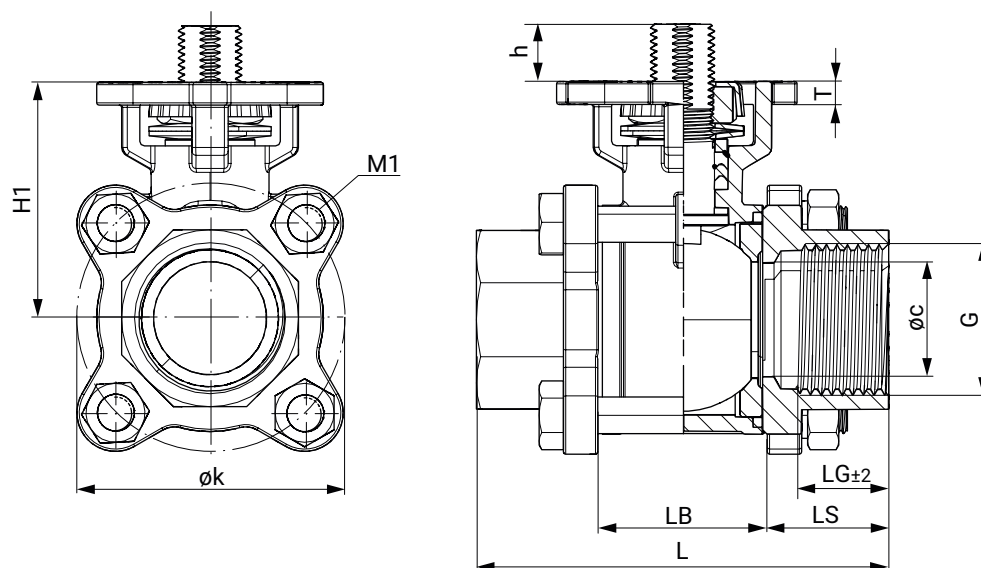


**Körpermaße****Flansch (Anschluss Code 8, 11)**

DN	An- schluss Code	$\varnothing c$	$\varnothing d$	$\varnothing k$	$h$	$L$	$LB$	$LS$	$H1$	$T$	$n \times \varnothing L$
15	11	15,0	95,0	65,0	9,0	130,0	24,0	53,0	40,5	5,5	4 x 14,0
20	11	20,0	105,0	75,0	10,5	150,0	29,0	60,5	45,0	5,5	4 x 14,0
25	11	25,0	115,0	85,0	12,5	160,0	35,0	62,5	52,0	5,0	4 x 14,0
32	11	32,0	140,0	100,0	12,5	180,0	44,0	68,0	57,0	6,5	4 x 18,0
40	11	38,0	150,0	110,0	16,0	200,0	53,0	73,5	69,0	7,5	4 x 18,0
50	11	49,0	165,0	125,0	16,0	230,0	65,0	82,5	77,0	8,5	4 x 18,0
65	11	65,0	185,0	145,0	15,0	290,0	81,0	104,5	90,0	8,5	4 x 18,0
65	8										
80	8	76,0	200,0	160,0	18,0	310,0	96,0	107,0	108,0	10,0	8 x 18,0
100	8	100,0	220,0	180,0	18,0	350,0	124,0	113,0	123,0	10,0	8 x 18,0

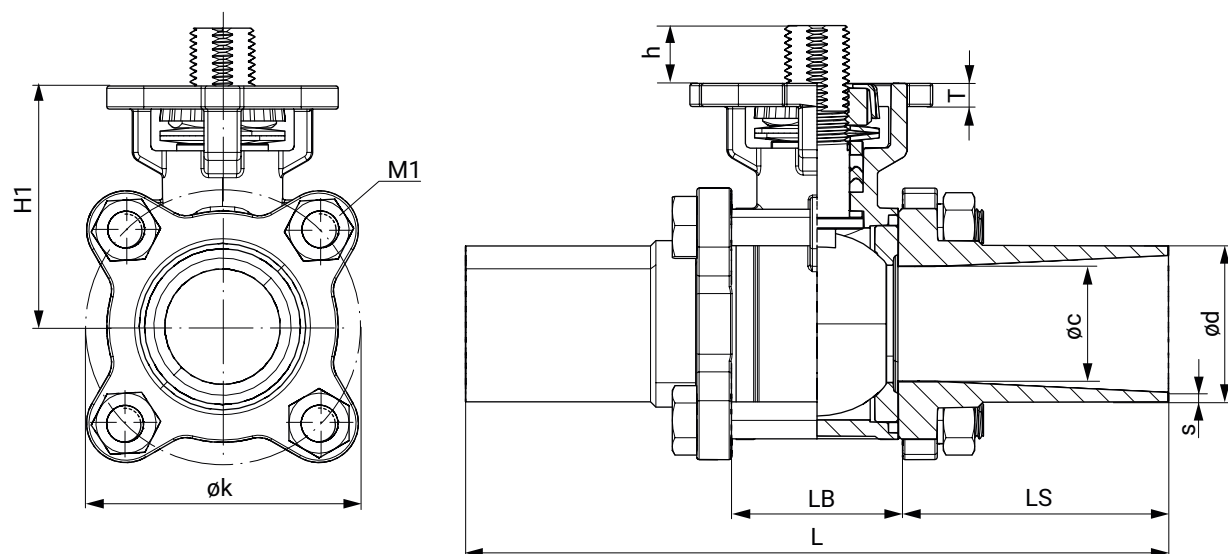
Maße in mm

n = Anzahl der Schrauben

**Gewindemuffe (Anschluss Code 1, 31)**


DN	G	øc	øk	h	LG	L	LB	LS	H1	M1	T
8	1/4"	10,0	46,0	9,0	12,0	55,0	24,0	15,5	40,5	M8	12,0
10	3/8"	12,0	46,0	9,0	12,0	60,0	24,0	18,0	40,5	M8	14,0
15	1/2"	15,0	46,0	9,0	16,0	75,0	24,0	25,5	40,5	M8	16,0
20	3/4"	20,0	51,0	10,5	16,0	80,0	29,0	25,5	45,0	M8	16,0
25	1"	25,0	61,0	12,5	17,0	90,0	35,0	27,5	52,0	M8	17,0
32	1¼"	32,0	73,0	12,5	20,0	110,0	44,0	33,0	57,0	M10	20,0
40	1½"	38,0	83,0	16,0	22,0	120,0	53,0	33,5	69,0	M10	22,0
50	2"	49,0	101,0	16,0	24,0	140,0	65,0	37,5	77,0	M12	24,0
65	2½"	64,0	130,0	15,0	28,0	185,0	81,0	52,0	90,0	M12	28,0
80	3"	76,0	155,0	18,0	32,0	205,0	96,0	54,5	108,0	M14	32,0
100	4"	100,0	187,0	18,0	40,0	240,0	124,0	58,0	123,0	M14	40,0

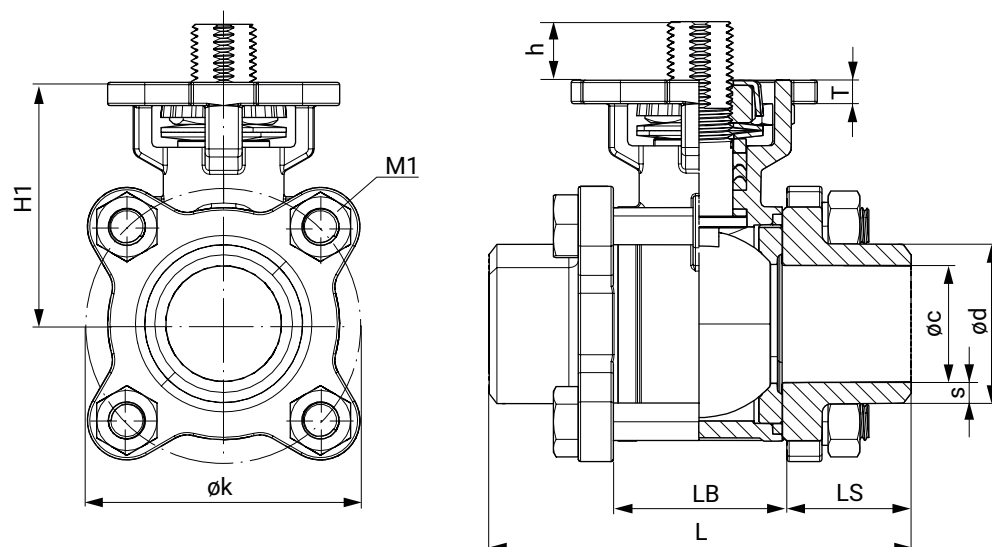
Maße in mm

**Stutzen EN 10357 Serie A (Anschluss Code 17)**

DN	øc	ød	h	øk	s	L	LB	LS	H1	M1	SW	T
10	10,0	13,0	9,0	46,0	1,5	120,0	24,0	48,0	40,5	M8	18,0	5,5
15	15,0	19,0	9,0	46,0	1,5	140,2	24,0	58,0	40,5	M8	18,0	5,5
20	20,0	23,0	10,5	51,0	1,5	140,0	29,0	55,5	45,0	M8	18,0	5,5
25	25,0	29,0	12,5	61,0	1,5	152,2	35,0	58,5	52,0	M8	21,0	5,0
32	32,0	35,0	12,5	73,0	1,5	165,1	44,0	60,5	57,0	M10	21,0	6,5
40	38,0	41,0	16,0	83,0	1,5	190,4	53,0	68,5	69,0	M10	27,0	7,5
50	50,0	53,0	16,0	101,0	1,5	203,0	65,0	69,0	77,0	M12	27,0	8,5
65	65,0	70,0	15,0	130,0	2,0	254,0	81,0	86,5	90,0	M12	27,0	8,5
80	80,0	85,0	18,0	155,0	2,0	280,2	96,0	92,0	108,0	M14	-	10,0
100	100,0	104,0	18,0	187,0	2,0	317,0	124,0	96,5	123,0	M14	-	10,0

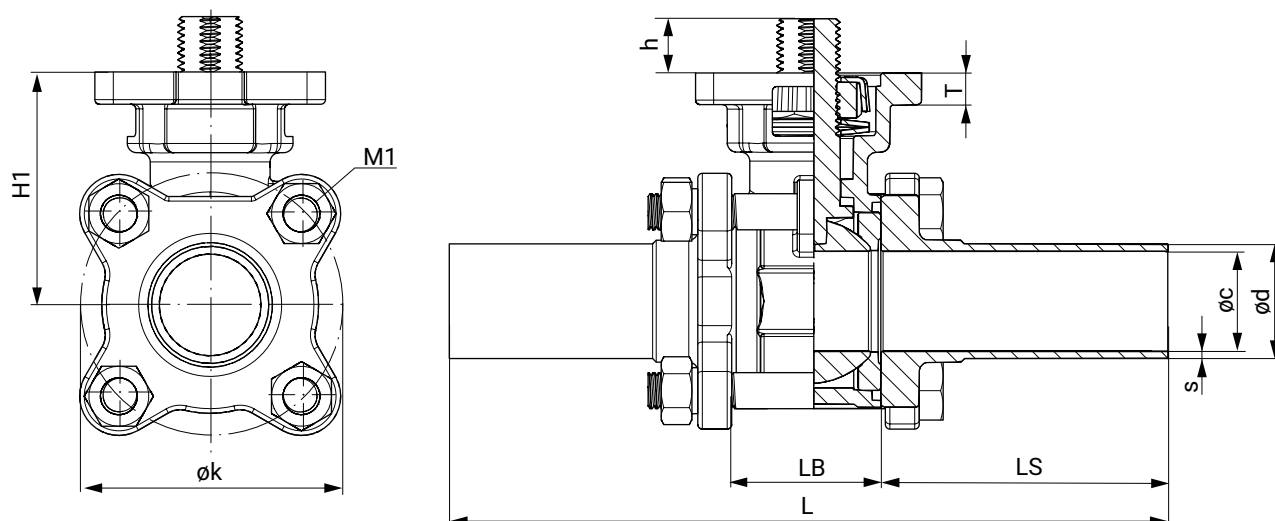
Maße in mm

**Stutzen DIN EN 12627 (Anschluss Code 19)**



DN	øc	ød	øk	h	s	L	LB	LS	H1	M1	T
8	11,6	16,2	46,0	9,0	2,30	60,0	24,0	18,0	40,5	M8	5,5
10	12,7	17,5	46,0	9,0	2,40	60,0	24,0	18,0	40,5	M8	5,5
15	15,0	21,7	46,0	9,0	3,35	75,0	24,0	25,5	40,5	M8	5,5
20	20,0	27,2	51,0	10,5	3,60	80,0	29,0	25,5	45,0	M8	5,5
25	25,0	34,0	61,0	12,5	4,50	90,0	35,0	27,5	52,0	M8	5,0
32	32,0	42,7	73,0	12,5	5,35	110,0	44,0	33,0	57,0	M10	6,5
40	38,0	48,6	83,0	16,0	5,30	120,0	53,0	33,5	69,0	M10	7,5
50	50,0	60,5	101,0	16,0	5,25	140,0	65,0	37,5	77,0	M12	8,5
65	63,0	76,3	130,0	15,0	6,65	185,3	81,0	52,2	90,0	M12	8,5
80	76,0	89,0	155,0	18,0	6,50	205,0	96,0	54,5	108,0	M14	10,0
100	100,0	116,0	187,0	18,0	8,00	240,0	124,0	58,0	123,0	M14	10,0

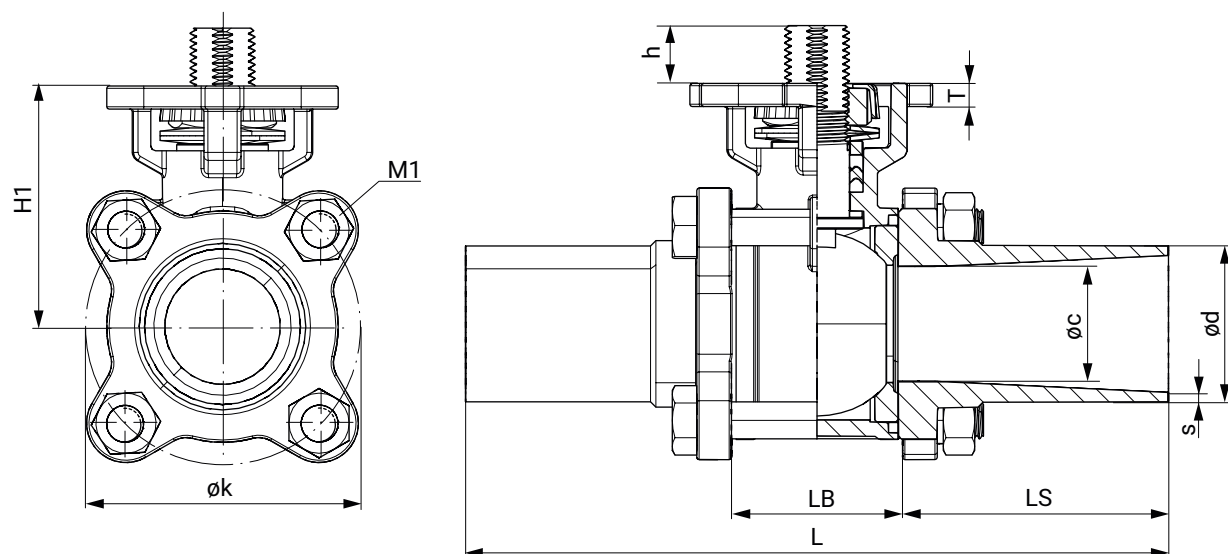
Maße in mm

**Stutzen ASME (Anschluss Code 59)**

DN	øc	ød	h	øk	s	L	LB	LS	H1	M1	T
15	9,4	12,7	8,5	46,0	1,65	140,0	25,0	57,5	40,5	M8	5,0
20	15,7	19,0	10,5	47,0	1,65	146,0	28,0	59,0	43,5	M8	5,0
25	22,1	25,4	12,0	56,0	1,65	159,0	32,0	63,5	50,5	M8	7,0
40	34,8	38,1	14,5	79,0	1,65	191,0	48,0	71,5	67,5	M10	8,0
50	47,5	50,8	14,5	98,5	1,65	216,0	62,0	77,0	75,5	M12	8,0
65	60,2	63,5	14,5	126,0	1,65	248,0	80,0	84,0	88,0	M12	8,0
80	72,9	76,2	17,5	146,0	1,65	267,0	90,0	88,5	105,0	M14	10,0
100	97,4	101,6	17,5	180,0	2,15	318,0	118,0	100,0	120,0	M14	10,0

Maße in mm

**Stutzen ISO (Anschluss Code 60)**



DN	øc	ød	h	øk	s	L	LB	LS	H1	M1	T
8	10,3	13,5	9,0	46,0	1,6	120,0	24,0	48,0	40,5	M8	5,5
10	12,0	17,2	9,0	46,0	1,6	120,0	24,0	48,0	40,5	M8	5,5
15	15,0	21,3	9,0	46,0	1,6	140,2	24,0	58,0	40,5	M8	5,5
20	20,0	26,9	10,5	51,0	1,6	140,0	29,0	55,5	45,0	M8	5,5
25	25,0	33,7	12,5	59,0	2,0	152,2	35,0	58,5	52,0	M8	5,0
32	32,0	42,4	12,5	73,0	2,0	165,1	44,0	60,5	57,0	M10	6,5
40	38,0	48,3	16,0	83,0	2,0	190,4	53,0	68,5	69,0	M10	7,5
50	49,0	60,3	16,0	103,0	2,0	203,0	65,0	69,0	77,0	M12	8,5
65	64,0	76,1	15,0	130,0	2,0	254,0	81,0	86,5	90,0	M12	8,5
80	76,0	88,9	18,0	155,0	2,3	280,2	96,0	92,0	108,0	M14	10,0
100	100,0	114,3	18,0	187,0	2,3	317,0	124,0	96,5	123,0	M14	10,0

Maße in mm

Elektrischer Anschluss

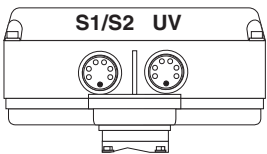
Anschluss- und Verdrahtungsplan - Antriebsausführung 1006, 1015

AUF / ZU-Antrieb (Code A0)

12 V DC (Code B1) / 24 V DC (Code C1)

Lage der Steckverbinder

Antriebsausführung 1006, 1015



Elektrischer Anschluss



Steckerbelegung X1, UV

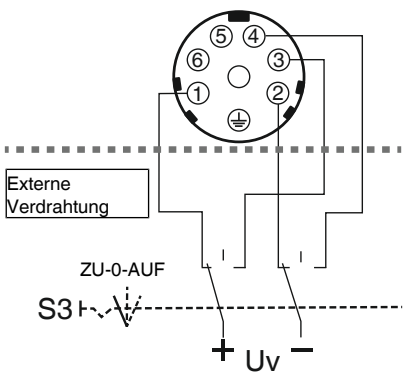
Pin	Beschreibung
1	Uv+, Laufrichtung ZU
2	Uv-, Laufrichtung ZU
3	Uv+, Laufrichtung AUF
4	Uv-, Laufrichtung AUF
5	n.c.
6	n.c.
⏏	PE, Schutzleiter



Steckerbelegung X2, S1/S2

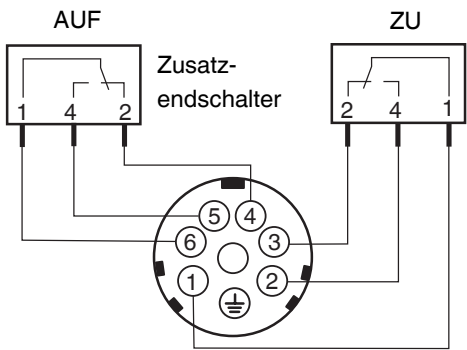
Pin	Beschreibung
1	Wechsler Endschalter ZU
2	Schließer Endschalter ZU
3	Öffner Endschalter ZU
4	Öffner Endschalter AUF
5	Schließer Endschalter AUF
6	Wechsler Endschalter AUF
⏏	PE, Schutzleiter

Anschlussplan



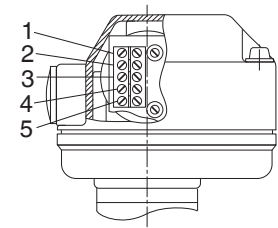
Anschlussbelegung X1, UV

S3	Antrieb
ZU	Laufrichtung ZU
0	AUS
AUF	Laufrichtung AUF



12 V AC (Code B4) / 24 V AC (Code C4)

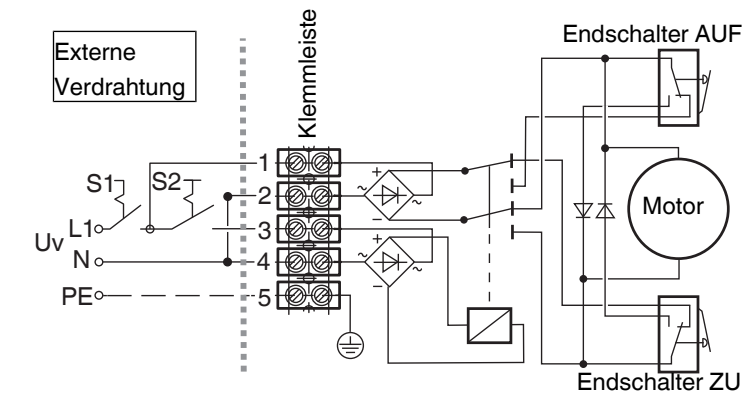
Belegung der Klemmleisten



Pos.	Beschreibung
1	L1, Versorgungsspannung
2	N, Versorgungsspannung
3	L1, Umschaltung (AUF/ZU)
4	N, Umschaltung (AUF/ZU)
5	PE, Schutzleiter

Vorzugsrichtung -AUF- bei Anliegen aller Signale

Anschlussplan



S1	Antrieb
0	AUS
1	EIN

S2	Laufrichtung
0	ZU
1	AUF

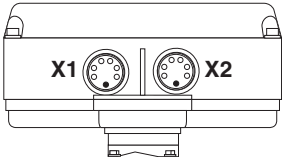


AUF / ZU-Antrieb mit 2 potentialfreien Endschaltern (Code AE)

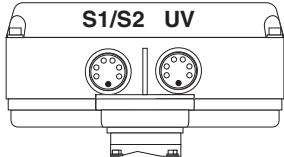
12 V DC (Code B1) / 24 V DC (Code C1)

Lage der Steckverbinder

Antriebsausführung  
3035, 3055



Antriebsausführung  
1006, 1015



Elektrischer Anschluss



Steckerbelegung X1, UV

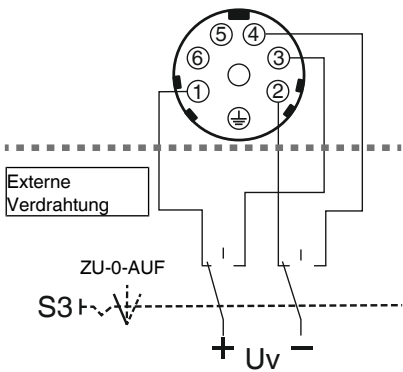
Pin	Beschreibung
1	Uv+, Laufrichtung ZU
2	Uv-, Laufrichtung ZU
3	Uv+, Laufrichtung AUF
4	Uv-, Laufrichtung AUF
5	n.c.
6	n.c.
⊕	PE, Schutzleiter



Steckerbelegung X2, S1/S2

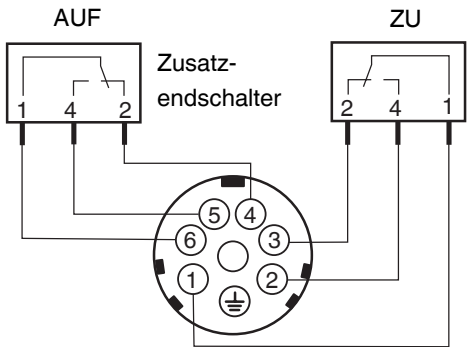
Pin	Beschreibung
1	Wechsler Endschalter ZU
2	Schließer Endschalter ZU
3	Öffner Endschalter ZU
4	Öffner Endschalter AUF
5	Schließer Endschalter AUF
6	Wechsler Endschalter AUF
⊕	PE, Schutzleiter

Anschlussplan



Anschlussbelegung X1, UV

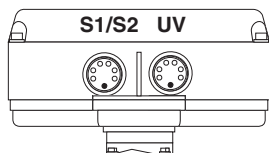
S3	Antrieb
ZU	Laufrichtung ZU
0	AUS
AUF	Laufrichtung AUF



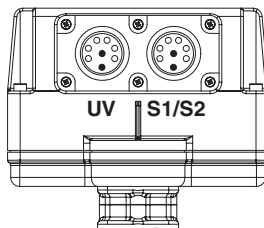
12 V AC (Code B4) / 24 V AC (Code C4)

## Lage der Steckverbinder

Antriebsausführung 1006



Antriebsausführung 2015

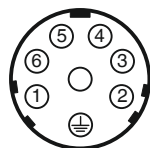


## Elektrischer Anschluss



Steckerbelegung UV

Pin	Beschreibung
1	L1, Versorgungsspannung
2	N, Versorgungsspannung
3	L1, Umschaltung (AUF/ZU)
4	N, Umschaltung (AUF/ZU)
5	n.c.
6	n.c.
⊕	PE, Schutzleiter

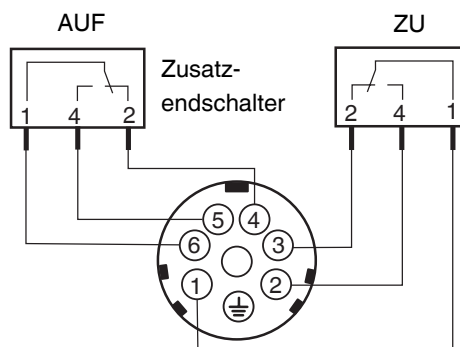
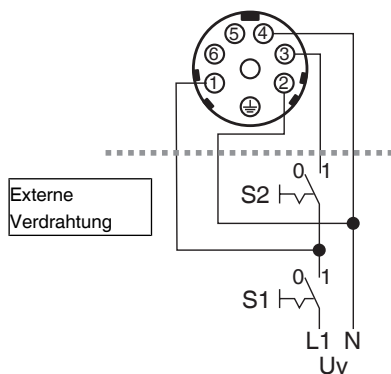


Steckerbelegung S1/S2

Pin	Beschreibung
1	Wechsler Endschalter ZU
2	Schließer Endschalter ZU
3	Öffner Endschalter ZU
4	Öffner Endschalter AUF
5	Schließer Endschalter AUF
6	Wechsler Endschalter AUF
⊕	PE, Schutzleiter

Vorzugsrichtung -AUF- bei Anliegen aller Signale

## Anschlussplan



Anschlussplan X1, UV

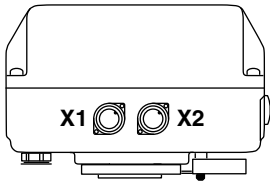
S1	Antrieb
0	AUS
1	EIN
S2	Laufrichtung
0	ZU
1	AUF

**Anschluss- und Verdrahtungsplan - Antriebsausführung 2070, 4100, 4200**

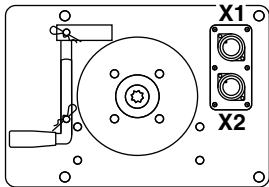
**Anschluss- / Verdrahtungsplan**

**AUF/ZU-Antrieb mit Relais (Code 00), 24 V DC (Code C1)**

**Lage der Steckverbinder**

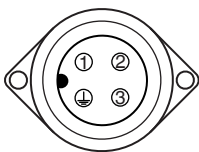


Antriebsausführung 2070



Antriebsausführung 4100, 4200

**Elektrischer Anschluss**

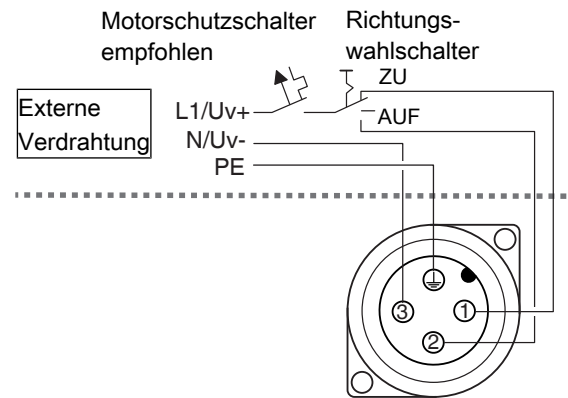


Steckerbelegung X1

Pin	Beschreibung
1	L1 / Uv+, Laufrichtung ZU
2	L1 / Uv+, Laufrichtung AUF
3	N / Uv-, Nullleiter
4	PE, Schutzleiter

N / L- Signale sind geräteintern getrennt.  
Die Potentialzuweisung muss anwenderseitig durchgeführt werden.  
Bei gleichzeitiger Betätigung von AUF- und ZU-Schalter fährt der Antrieb in Richtung ZU.

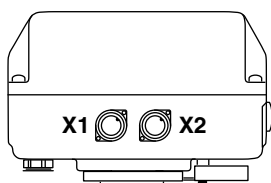
**Anschlussplan**



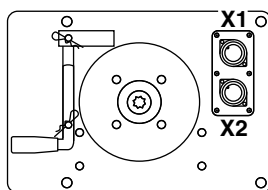
Anschlussbelegung X1

**AUF/ZU-Antrieb mit 2 zusätzlichen potentialfreien Endschaltern, mit Relais (Code 0E), 24 V DC (Code C1)**

**Lage der Steckverbinder**

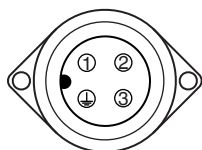


Antriebsausführung 2070



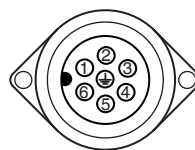
Antriebsausführung 4100, 4200

**Elektrischer Anschluss**



Steckerbelegung X1

Pin	Beschreibung
1	L1 / Uv+, Laufrichtung ZU
2	L1 / Uv+, Laufrichtung AUF
3	N / Uv-, Nullleiter
⊕	PE, Schutzleiter



Steckerbelegung X2

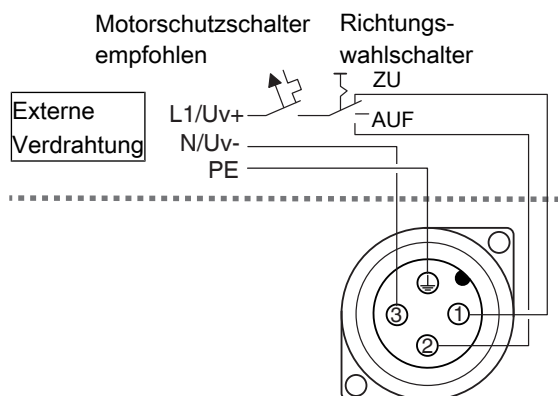
Pin	Beschreibung
1	Wechsler Endschalter ZU
2	Schließer Endschalter ZU
3	Öffner Endschalter ZU
4	Öffner Endschalter AUF
5	Schließer Endschalter AUF
6	Wechsler Endschalter AUF
⊕	PE, Schutzleiter

N / L- Signale sind geräteintern getrennt.

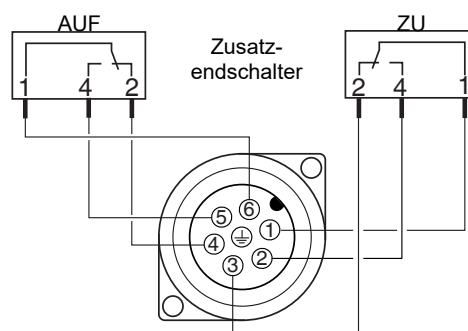
Die Potentialzuweisung muss anwenderseitig durchgeführt werden.

Bei gleichzeitiger Betätigung von AUF- und ZU-Schalter fährt der Antrieb in Richtung ZU.

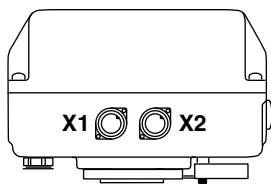
**Anschlussplan**



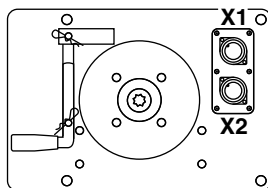
Anschlussbelegung X1



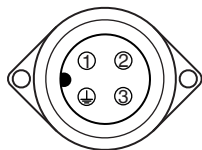
Anschlussbelegung X2

**AUF/ZU-Antrieb mit Potentiometerausgang, mit Relais (Code 0P), 24 V DC (Code C1)****Lage der Steckverbinder**

Antriebsausführung 2070

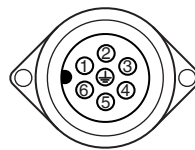


Antriebsausführung 4100, 4200

**Elektrischer Anschluss**

Steckerbelegung X1

Pin	Beschreibung
1	L1 / Uv+, Laufrichtung ZU
2	L1 / Uv+, Laufrichtung AUF
3	N / Uv-, Nullleiter
	PE, Schutzleiter



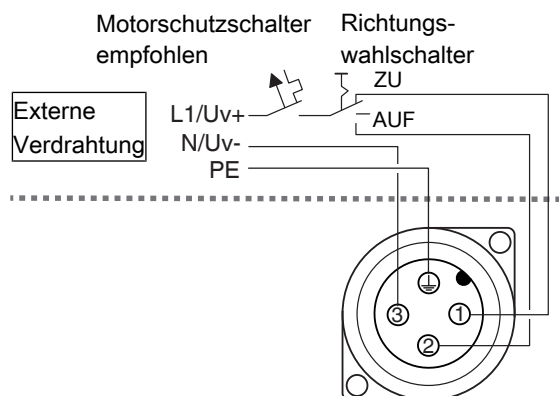
Steckerbelegung X2

Pin	Beschreibung
1	n.c.
2	n.c.
3	n.c.
4	Us-, Istwertpotentiometer Signalspannung Minus
5	Us -, Istwertpotentiometer Signal Ausgang
6	Us+, Istwertpotentiometer Signalspannung Plus
	PE, Schutzleiter

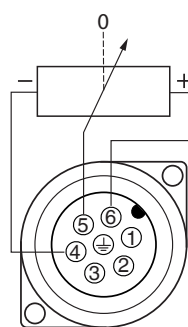
N / L- Signale sind geräteintern getrennt.

Die Potentialzuweisung muss anwenderseitig durchgeführt werden.

Bei gleichzeitiger Betätigung von AUF- und ZU-Schalter fährt der Antrieb in Richtung ZU.

**Anschlussplan**

Anschlussbelegung X1

**Istwertpotentiometer**

Anschlussbelegung X2

**Zeugnisse**

Zeugnis	Norm	Artikelnummer
3.1 Werkstoff	EN 10204	88333336

## GEMÜ CONEXO

Das Zusammenspiel von Ventilkomponenten, die mit RFID-Chips versehen sind, und eine dazugehörige IT-Infrastruktur, erhöht aktiv die Prozesssicherheit.



Jedes Ventil und jede relevante Ventilkomponente, wie Körper, Antrieb, Membrane und sogar Automatisierungskomponenten, sind durch Serialisierung eindeutig rückverfolgbar und anhand des RFID-Readers, dem CONEXO Pen, auslesbar. Die auf mobilen Endgeräten installierbare CONEXO App erleichtert und verbessert den Prozess der „Installationqualification“, macht den Wartungsprozess transparenter und besser dokumentierbar. Der Wartungsmonteur wird aktiv durch den Wartungsplan geführt und hat alle dem Ventil zugeordneten Informationen wie Werkzeuge, Prüfprotokolle und Wartungshistorien direkt verfügbar. Mit dem CONEXO Portal als zentrales Element lassen sich sämtliche Daten sammeln, verwalten und weiterverarbeiten.

### Weitere Informationen zu GEMÜ CONEXO finden Sie auf:

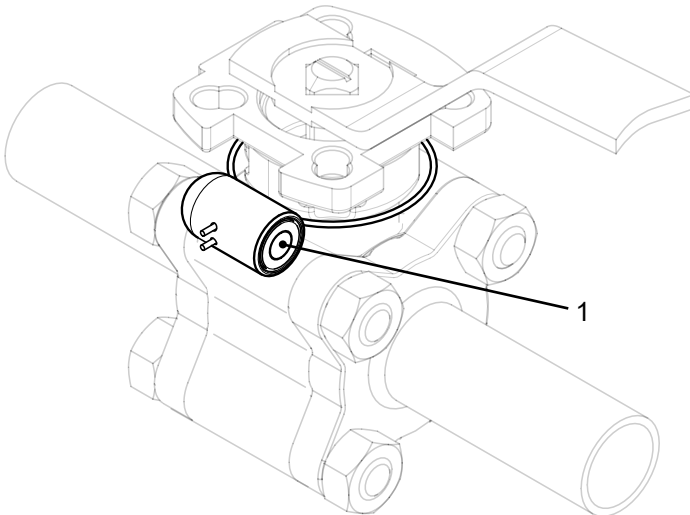
[www.gemu-group.com/conexo](http://www.gemu-group.com/conexo)

### Bestellung

GEMÜ Conexo muss separat mit der Bestelloption „CONEXO“ bestellt werden.

### Anbringung des RFID-Chips

Dieses Produkt besitzt in entsprechender Ausführung mit CONEXO einen RFID-Chip zur elektronischen Wiedererkennung. Die Position des RFID-Chips ist unten ersichtlich.





GEMÜ Gebr. Müller Apparatebau GmbH & Co. KG  
Fritz-Müller-Straße 6-8 D-74653 Ingelfingen-Criesbach  
Tel. +49 (0)7940 123-0 · [info@gemue.de](mailto:info@gemue.de)  
[www.gemu-group.com](http://www.gemu-group.com)