

## GEMÜ 620

### Pneumatisch betätigtes Membranventil



#### Merkmale

- Antriebsgehäuse aus Kunststoff oder Metall erhältlich
- Diverse Auskleidungswerkstoffe wie PFA, PP oder Hartgummi verfügbar
- Individuelle Lackier- und Beschichtungsmöglichkeiten auf Anfrage
- Umfangreiches Ersatzteilsortiment
- Optische Stellungsanzeige serienmäßig
- Umfangreiche Adaptionmöglichkeiten von Anbaukomponenten und Zubehör
- Geeignet für partikelführende und abrasive Medien

#### Beschreibung

Das 2/2-Wege-Membranventil GEMÜ 620 verfügt über einen wartungsarmen Membranantrieb aus Metall oder Kunststoff und wird pneumatisch betätigt. Das Ventil besitzt ein Zwischenstück aus Metall. Es stehen die Steuerfunktionen „Federkraft geschlossen (NC)“, „Federkraft geöffnet (NO)“ und „beidseitig angesteuert (DA)“ zur Verfügung.

#### Technische Details

- **Medientemperatur:** 0 bis 100 °C
- **Umgebungstemperatur:** -10 bis 60 °C
- **Betriebsdruck:** 0 bis 10 bar
- **Nennweiten:** DN 15 bis 150
- **Körperformen:** Durchgangskörper
- **Anschlussarten:** Flansch | Gewinde
- **Anschlussnormen:** ANSI | BS | EN | ISO
- **Körperwerkstoffe:** EN-GJL-250, Graugussmaterial | EN-GJS-400-18-LT (GGG 40.3) | EN-GJS-400-18-LT (GGG 40.3), PFA-Auskleidung | EN-GJS-400-18-LT (GGG 40.3), PP-Auskleidung | EN-GJS-400-18-LT, Hartgummi-Auskleidung | EN-GJS-400-18-LT, Sphärogussmaterial mit Butyl-Auskleidung | EN-GJS-400-18-LT, Sphärogussmaterial mit Weichgummi-Auskleidung | EN-GJS-500-7, Sphärogussmaterial mit PFA-Auskleidung | EN-GJS-500-7, Sphärogussmaterial mit PP-Auskleidung
- **Membranwerkstoffe:** CR | EPDM | FKM | NBR | PTFE/EPDM | PTFE/FKM | PTFE/PVDF/EPDM
- **Konformitäten:** CRN | EAC | FDA | TA-Luft

Technische Angaben abhängig von der jeweiligen Konfiguration



## Produktbeschreibung

### Aufbau



Pos.	Benennung	Werkstoffe
1	Optische Stellungsanzeige	PP rot
2	Antrieb	Gusseisen, PP verstärkt
3	Membrane	NBR FKM CR EPDM PTFE / EPDM (einteilig) PTFE / EPDM (zweiteilig) PTFE / FKM (zweiteilig) PTFE / PVDF / EPDM (dreiteilig)
4	Ventilkörper	EN-GJL-250 (GG 25) EN-GJS-400-18-LT (GGG 40.3) EN-GJS-400-18-LT (GGG 40.3), Butyl-Auskleidung EN-GJS-400-18-LT (GGG 40.3), PFA-Auskleidung EN-GJS-400-18-LT (GGG 40.3), PP-Auskleidung EN-GJS-400-18-LT (GGG 40.3), Hartgummi-Auskleidung EN-GJS-400-18-LT (GGG 40.3), Weichgummi-Auskleidung EN-GJS-500-7 (GGG 50), PFA-Auskleidung EN-GJS-500-7 (GGG 50), PP-Auskleidung

## Verfügbarkeiten

Kombinationen welche nicht in den Verfügbarkeiten aufgeführt sind, können über den Konfigurator im GEMÜ Online-Shop geprüft werden.

### Verfügbarkeit Ventilkörper

#### Gewindeanschluss

MG	DN	Anschlussarten Code 1, 31 <sup>1)</sup>	
		Werkstoffe Code 90 <sup>2)</sup>	
25	15		X
	20		X
	25		X
40	32		X
	40		X
50	50		X

MG = Membrangröße, X = Standard

1) **Anschlussart**

Code 1: Gewindemuffe DIN ISO 228

Code 31: NPT Innengewinde

2) **Werkstoff Ventilkörper**

Code 90: EN-GJS-400-18-LT (GGG 40.3)

**Flansch**

MG	DN	Anschlussarten Code <sup>1)</sup>																				
		8				38				39				51			53		56			
		Werkstoffe Code <sup>2)</sup>																				
		17	18	82, 83, 88	90	17	18 <sup>3)</sup>	82, 83, 88	17	18	82, 83, 88	90	17	81	91 <sup>3)</sup>	8	17	17	81	91 <sup>3)</sup>		
25	15	X	X	X	X	-	-	-	X	X	X	X	-	-	-	-	-	-	-	-		
	20	X	X	X	X	X	X	X	X	X	X	X	-	-	-	X	-	-	-	-		
	25	X	X	X	X	X	X	X	X	X	X	X	-	X	X	-	-	-	X	X		
40	32	X	X	X	X	-	-	-	X	X	X	X	-	-	-	-	-	-	-	-		
	40	X	X	X	X	X	X	X	X	X	X	X	-	X	X	X	-	-	X	X		
50	50	X	X	X	X	X	X	X	X	X	X	X	-	X	X	X	-	-	X	X		
	65	X	X	-	X	X	X	-	X	X	-	X	-	-	-	-	-	-	-	-		
80	80	X	X	X	X	X	X	X	X	X	X	X	-	X	X	X	-	-	X	X		
100	100	X	X	X	X	X	X	X	X	X	X	X	-	X	X	-	-	-	X	X		
	125	X	-	X	X	X	-	-	X	-	X	X	-	-	-	-	-	-	-	-		
125	125	-	-	-	-	-	-	-	-	-	-	-	-	-	-	X	-	-	-	-		
150	150	X	-	X	X	X	-	X	X	-	X	X	X	-	-	X	X	X	-	-		

MG = Membrangröße, X = Standard

1) **Anschlussart**

- Code 8: Flansch EN 1092, PN 16, Form B, Baulänge FTF EN 558 Reihe 1, ISO 5752, basic series 1, Baulänge nur bei Gehäuseform D
- Code 38: Flansch ANSI Class 150 RF, Baulänge FTF MSS SP-88, Baulänge nur bei Gehäuseform D
- Code 39: Flansch ANSI Class 125/150 RF, Baulänge FTF EN 558 Reihe 1, ISO 5752, basic series 1, Baulänge nur bei Gehäuseform D
- Code 51: Flansch BS 10 Tabelle E Baulänge FTF EN 558 Reihe 7, ISO 5752, basic series 7, Baulänge nur bei Gehäuseform D
- Code 53: Flansch EN 1092, PN 16, Form A, Baulänge FTF EN 558 Reihe 7, ISO 5752, basic series 7, Baulänge nur bei Gehäuseform D
- Code 56: Flansch ANSI Class 125/150 RF, Baulänge FTF EN 558 Reihe 7, ISO 5752, basic series 7, Baulänge nur bei Gehäuseform D

2) **Werkstoff Ventilkörper**

- Code 8: EN-GJL-250 (GG 25)
- Code 17: EN-GJS-400-18-LT (GGG 40.3), PFA-Auskleidung
- Code 18: EN-GJS-400-18-LT (GGG 40.3), PP-Auskleidung
- Code 81: EN-GJS-500-7 (GGG 50), PFA-Auskleidung
- Code 82: EN-GJS-400-18-LT (GGG 40.3), Weichgummi-Auskleidung
- Code 83: EN-GJS-400-18-LT (GGG 40.3), Hartgummi-Auskleidung
- Code 88: EN-GJS-400-18-LT (GGG 40.3), Butyl-Auskleidung
- Code 90: EN-GJS-400-18-LT (GGG 40.3)
- Code 91: EN-GJS-500-7 (GGG 50), PP-Auskleidung

3) auf Anfrage

**Verfügbarkeit Antriebsausführung**

MG	DN	Antriebsausführung
25	15 - 25	0KN
40	32 - 40	1KN
50	50 - 65	2KN
80	80	3/2, 3/3, 3/D, 3/F,3A2, 3A3, 3AD, 3AF, 4A2
100	100	3/3, 3A3, 4A2, 4A3, 3/F, 3AF, 4AF, 3/D, 3AD, 4AD
	125	3/3, 3A3, 4C2, 4C3, 3/F, 3AF, 4CF, 3/D, 3AD, 4CD
125	125	4A2, 4A3, 4AD, 4AF
150	150	4A3, 4AD, 4AF

## Bestelldaten

Die Bestelldaten stellen eine Übersicht der Standard-Konfigurationen dar.

Vor Bestellung die Verfügbarkeit prüfen. Weitere Konfigurationen auf Anfrage.

### Bestellcodes

1 Typ	Code
Membranventil, pneumatisch betätigt, Membranantrieb, Grauguss-Zwischenstück	620

2 DN	Code
DN 15	15
DN 20	20
DN 25	25
DN 32	32
DN 40	40
DN 50	50
DN 65	65
DN 80	80
DN 100	100
DN 125	125
DN 150	150

3 Gehäuseform	Code
Zweiwege-Durchgangskörper	D

4 Anschlussart	Code
<b>Gewindeanschluss</b>	
Gewindemuffe DIN ISO 228	1
NPT Innengewinde	31
<b>Flansch</b>	
Flansch EN 1092, PN 16, Form B, Baulänge FTF EN 558 Reihe 1, ISO 5752, basic series 1, Baulänge nur bei Gehäuseform D	8
Flansch ANSI Class 150 RF, Baulänge FTF MSS SP-88, Baulänge nur bei Gehäuseform D	38
Flansch ANSI Class 125/150 RF, Baulänge FTF EN 558 Reihe 1, ISO 5752, basic series 1, Baulänge nur bei Gehäuseform D	39
Flansch BS 10 Tabelle E Baulänge FTF EN 558 Reihe 7, ISO 5752, basic series 7, Baulänge nur bei Gehäuseform D	51
Flansch EN 1092, PN 16, Form A, Baulänge FTF EN 558 Reihe 7, ISO 5752, basic series 7, Baulänge nur bei Gehäuseform D	53
Flansch ANSI Class 125/150 RF, Baulänge FTF EN 558 Reihe 7, ISO 5752, basic series 7, Baulänge nur bei Gehäuseform D	56

5 Werkstoff Ventilkörper	Code
<b>Graugussmaterial</b>	
EN-GJL-250 (GG 25)	8
<b>Sphärogussmaterial</b>	
EN-GJS-400-18-LT (GGG 40.3), PFA-Auskleidung	17
EN-GJS-400-18-LT (GGG 40.3), PP-Auskleidung	18
EN-GJS-500-7 (GGG 50), PFA-Auskleidung	81
EN-GJS-400-18-LT (GGG 40.3), Weichgummi-Auskleidung	82
EN-GJS-400-18-LT (GGG 40.3), Hartgummi-Auskleidung	83
EN-GJS-400-18-LT (GGG 40.3), Butyl-Auskleidung	88
EN-GJS-400-18-LT (GGG 40.3)	90
EN-GJS-500-7 (GGG 50), PP-Auskleidung	91

6 Membranwerkstoff	Code
<b>Elastomer</b>	
NBR	2
FKM	4
CR	8
EPDM	29
<b>PTFE</b>	
PTFE/EPDM einteilig	54
PTFE/EPDM zweiteilig	5M
PTFE/FKM zweiteilig	5T
PTFE/EPDM zweiteilig für Auskleidekörper	5Y
PTFE/PVDF/EPDM dreiteilig	71
<b>Hinweis:</b> Die PTFE/EPDM Membrane (Code 5M) ist ab Membrangröße 10 verfügbar.	
<b>Hinweis:</b> Die PTFE/EPDM Membrane (Code 5Y) ist in Membrangröße 25 verfügbar und kann nur mit Ventilkörpern mit dem Auskleidewerkstoff PFA kombiniert werden.	
<b>Hinweis:</b> Die PTFE/PVDF/EPDM Membrane (Code 71) kann nur mit Ventilkörpern mit dem Auskleidewerkstoff PFA kombiniert werden.	

7 Steuerfunktion	Code
In Ruhestellung geschlossen (NC)	1
In Ruhestellung geöffnet (NO)	2
beidseitig angesteuert (DA)	3

8 Antriebsausführung	Code
DN 15 - 25, Membrangröße 25	
<b>Antriebswerkstoff Kunststoff</b>	
Antriebsgröße 0KN	0KN
DN 32 - 40, Membrangröße 40	
<b>Antriebswerkstoff Kunststoff</b>	
Antriebsgröße 1KN	1KN
DN 50 - 65 Membrangröße 50	
<b>Antriebswerkstoff Kunststoff</b>	
Antriebsgröße 2KN	2KN
DN 80, Membrangröße 80	
<b>Antriebswerkstoff Kunststoff</b>	
Antriebsgröße 3/2	3/2
Antriebsgröße 3/3	3/3
Antriebsgröße 3/D	3/D
Antriebsgröße 3/F	3/F
<b>Antriebswerkstoff Metall</b>	
Antriebsgröße 3A2	3A2
Antriebsgröße 3A3	3A3
Antriebsgröße 3AD	3AD
Antriebsgröße 3AF	3AF
Antriebsgröße 4A2	4A2
DN 100, Membrangröße 100	
<b>Antriebswerkstoff Kunststoff</b>	
Antriebsgröße 3/3	3/3
Antriebsgröße 3/D	3/D
Antriebsgröße 3/F	3/F
<b>Antriebswerkstoff Metall</b>	
Antriebsgröße 3A3	3A3
Antriebsgröße 3AD	3AD
Antriebsgröße 3AF	3AF
Antriebsgröße 4A2	4A2
Antriebsgröße 4A3	4A3

8 Antriebsausführung	Code
Antriebsgröße 4AD	4AD
Antriebsgröße 4AF	4AF
DN 125, Membrangröße 100	
<b>Antriebswerkstoff Kunststoff</b>	
Antriebsgröße 3/3	3/3
Antriebsgröße 3/D	3/D
Antriebsgröße 3/F	3/F
<b>Antriebswerkstoff Metall</b>	
Antriebsgröße 3A3	3A3
Antriebsgröße 3AD	3AD
Antriebsgröße 3AF	3AF
Antriebsgröße 4C2	4C2
Antriebsgröße 4C3	4C3
Antriebsgröße 4CD	4CD
Antriebsgröße 4CF	4CF
DN 125, Membrangröße 125	
<b>Antriebswerkstoff Metall</b>	
Antriebsgröße 4A2	4A2
Antriebsgröße 4A3	4A3
Antriebsgröße 4AD	4AD
Antriebsgröße 4AF	4AF
DN 150, Membrangröße 150	
<b>Antriebswerkstoff Metall</b>	
Antriebsgröße 4A3	4A3
Antriebsgröße 4AD	4AD
Antriebsgröße 4AF	4AF
<b>Hinweis:</b> Bei allen Antrieben ist der Steuerluftanschluss 90° zur Durchflussrichtung.	

9 Anbauart	Code
Mit Aufnahmebügel nach Namur	N0
Mit Aufnahmebügel nach Namur und Handrad	NH

## Bestellbeispiel

Bestelloption	Code	Beschreibung
1 Typ	620	Membranventil, pneumatisch betätigt, Membranantrieb, Grauguss-Zwischenstück
2 DN	80	DN 80
3 Gehäuseform	D	Zweiwege-Durchgangskörper
4 Anschlussart	8	Flansch EN 1092, PN 16, Form B, Baulänge FTF EN 558 Reihe 1, ISO 5752, basic series 1, Baulänge nur bei Gehäuseform D
5 Werkstoff Ventilkörper	90	EN-GJS-400-18-LT (GGG 40.3)
6 Membranwerkstoff	29	EPDM
7 Steuerfunktion	1	In Ruhestellung geschlossen (NC)
8 Antriebsausführung	3/3	Antriebsgröße 3/3
9 Anbauart		Ohne

## Technische Daten

### Medium

**Betriebsmedium:** Aggressive, neutrale, gasförmige und flüssige Medien, die die physikalischen und chemischen Eigenschaften des jeweiligen Gehäuse- und Membranwerkstoffes nicht negativ beeinflussen.

**Steuermedium:** Neutrale Gase

### Temperatur

#### Medientemperatur:

MG	Membranwerkstoff	Ventilkörperwerkstoff	Standard
25, 40, 50, 80, 100, 125, 150	NBR (Code 2)	GG 25, ohne Auskleidung (Code 8) GGG 40.3, PFA-Auskleidung (Code 17) GGG 40.3, PP-Auskleidung (Code 18) GGG 50, PFA-Auskleidung (Code 81) GGG 40.3, Weichgummi-Auskleidung (Code 82) GGG 40.3, Hartgummi-Auskleidung (Code 83) GGG 40.3, Butyl-Auskleidung (Code 88) GGG 40.3, ohne Auskleidung (Code 90) GGG 50, PP-Auskleidung (Code 91)	-10 – 100 °C
25, 40, 50, 80, 100, 125, 150	FKM (Code 4)	GG 25, ohne Auskleidung (Code 8) GGG 40.3, PFA-Auskleidung (Code 17) GGG 40.3, PP-Auskleidung (Code 18) GGG 50, PFA-Auskleidung (Code 81) GGG 40.3, Weichgummi-Auskleidung (Code 82) GGG 40.3, Hartgummi-Auskleidung (Code 83) GGG 40.3, Butyl-Auskleidung (Code 88) GGG 40.3, ohne Auskleidung (Code 90) GGG 50, PP-Auskleidung (Code 91)	-10 – 90 °C
25, 40, 50, 80, 100	CR (Code 8)	GG 25, ohne Auskleidung (Code 8) GGG 40.3, PFA-Auskleidung (Code 17) GGG 40.3, PP-Auskleidung (Code 18) GGG 50, PFA-Auskleidung (Code 81) GGG 40.3, Weichgummi-Auskleidung (Code 82) GGG 40.3, Hartgummi-Auskleidung (Code 83) GGG 40.3, Butyl-Auskleidung (Code 88) GGG 40.3, ohne Auskleidung (Code 90) GGG 50, PP-Auskleidung (Code 91)	-10 – 100 °C
25, 40, 50, 80, 100, 125, 150	EPDM (Code 29)	GG 25, ohne Auskleidung (Code 8) GGG 40.3, PFA-Auskleidung (Code 17) GGG 40.3, PP-Auskleidung (Code 18) GGG 50, PFA-Auskleidung (Code 81) GGG 40.3, Weichgummi-Auskleidung (Code 82) GGG 40.3, Hartgummi-Auskleidung (Code 83) GGG 40.3, Butyl-Auskleidung (Code 88) GGG 40.3, ohne Auskleidung (Code 90) GGG 50, PP-Auskleidung (Code 91)	-10 – 100 °C
25, 40, 50, 80, 100, 125, 150	PTFE/EPDM (Code 54)	GG 25, ohne Auskleidung (Code 8) GGG 40.3, PFA-Auskleidung (Code 17) GGG 40.3, PP-Auskleidung (Code 18) GGG 50, PFA-Auskleidung (Code 81) GGG 40.3, Weichgummi-Auskleidung (Code 82) GGG 40.3, Hartgummi-Auskleidung (Code 83) GGG 40.3, Butyl-Auskleidung (Code 88) GGG 40.3, ohne Auskleidung (Code 90) GGG 50, PP-Auskleidung (Code 91)	-10 – 100 °C

MG	Membranwerkstoff	Ventilkörperwerkstoff	Standard
25, 40, 50, 80, 100	PTFE/PVDF/EPDM (Code 71)	GG 25, ohne Auskleidung (Code 8) GGG 40.3, PFA-Auskleidung (Code 17) GGG 40.3, PP-Auskleidung (Code 18) GGG 50, PFA-Auskleidung (Code 81) GGG 40.3, Weichgummi-Auskleidung (Code 82) GGG 40.3, Hartgummi-Auskleidung (Code 83) GGG 40.3, Butyl-Auskleidung (Code 88) GGG 40.3, ohne Auskleidung (Code 90) GGG 50, PP-Auskleidung (Code 91)	-10 – 100 °C
25, 40, 50, 80, 100	PTFE/EPDM (Code 5M)	GG 25, ohne Auskleidung (Code 8) GGG 40.3, PFA-Auskleidung (Code 17) GGG 40.3, PP-Auskleidung (Code 18) GGG 50, PFA-Auskleidung (Code 81) GGG 40.3, Weichgummi-Auskleidung (Code 82) GGG 40.3, Hartgummi-Auskleidung (Code 83) GGG 40.3, Butyl-Auskleidung (Code 88) GGG 40.3, ohne Auskleidung (Code 90) GGG 50, PP-Auskleidung (Code 91)	-10 – 100 °C
25	PTFE/EPDM (Code 5Y)	GGG 40.3, PFA-Auskleidung (Code 17) GGG 50, PFA-Auskleidung (Code 81)	-10 – 100 °C
25, 40, 50, 80, 100	PTFE / FKM (Code 5T)	GG 25, ohne Auskleidung (Code 8) GGG 40.3, PP-Auskleidung (Code 18) GGG 40.3, Weichgummi-Auskleidung (Code 82) GGG 40.3, Hartgummi-Auskleidung (Code 83) GGG 40.3, Butyl-Auskleidung (Code 88) GGG 40.3, ohne Auskleidung (Code 90) GGG 50, PP-Auskleidung (Code 91)	-10 – 100 °C

**Umgebungstemperatur:**

MG	Membranwerkstoff	Ventilkörperwerkstoff	Standard
25, 40, 50, 80, 100, 125, 150	NBR (Code 2)	GG 25, ohne Auskleidung (Code 8) GGG 40.3, PFA-Auskleidung (Code 17) GGG 40.3, PP-Auskleidung (Code 18) GGG 50, PFA-Auskleidung (Code 81) GGG 40.3, Weichgummi-Auskleidung (Code 82) GGG 40.3, Hartgummi-Auskleidung (Code 83) GGG 40.3, Butyl-Auskleidung (Code 88) GGG 40.3, ohne Auskleidung (Code 90) GGG 50, PP-Auskleidung (Code 91)	0 – 60 °C
25, 40, 50, 80, 100, 125, 150	FKM (Code 4)	GG 25, ohne Auskleidung (Code 8) GGG 40.3, PFA-Auskleidung (Code 17) GGG 40.3, PP-Auskleidung (Code 18) GGG 50, PFA-Auskleidung (Code 81) GGG 40.3, Weichgummi-Auskleidung (Code 82) GGG 40.3, Hartgummi-Auskleidung (Code 83) GGG 40.3, Butyl-Auskleidung (Code 88) GGG 40.3, ohne Auskleidung (Code 90) GGG 50, PP-Auskleidung (Code 91)	0 – 60 °C
25, 40, 50, 80, 100	CR (Code 8)	GG 25, ohne Auskleidung (Code 8) GGG 40.3, PFA-Auskleidung (Code 17) GGG 40.3, PP-Auskleidung (Code 18) GGG 50, PFA-Auskleidung (Code 81) GGG 40.3, Weichgummi-Auskleidung (Code 82) GGG 40.3, Hartgummi-Auskleidung (Code 83) GGG 40.3, Butyl-Auskleidung (Code 88) GGG 40.3, ohne Auskleidung (Code 90) GGG 50, PP-Auskleidung (Code 91)	0 – 60 °C
25, 40, 50, 80, 100, 125, 150	EPDM (Code 29)	GG 25, ohne Auskleidung (Code 8) GGG 40.3, PFA-Auskleidung (Code 17) GGG 40.3, PP-Auskleidung (Code 18) GGG 50, PFA-Auskleidung (Code 81) GGG 40.3, Weichgummi-Auskleidung (Code 82) GGG 40.3, Hartgummi-Auskleidung (Code 83) GGG 40.3, Butyl-Auskleidung (Code 88) GGG 40.3, ohne Auskleidung (Code 90) GGG 50, PP-Auskleidung (Code 91)	0 – 60 °C
25, 40, 50, 80, 100, 125, 150	PTFE/EPDM (Code 54)	GG 25, ohne Auskleidung (Code 8) GGG 40.3, PFA-Auskleidung (Code 17) GGG 40.3, PP-Auskleidung (Code 18) GGG 50, PFA-Auskleidung (Code 81) GGG 40.3, Weichgummi-Auskleidung (Code 82) GGG 40.3, Hartgummi-Auskleidung (Code 83) GGG 40.3, Butyl-Auskleidung (Code 88) GGG 40.3, ohne Auskleidung (Code 90) GGG 50, PP-Auskleidung (Code 91)	0 – 60 °C
25, 40, 50, 80, 100	PTFE/PVDF/EPDM (Code 71)	GG 25, ohne Auskleidung (Code 8) GGG 40.3, PFA-Auskleidung (Code 17) GGG 40.3, PP-Auskleidung (Code 18) GGG 50, PFA-Auskleidung (Code 81) GGG 40.3, Weichgummi-Auskleidung (Code 82) GGG 40.3, Hartgummi-Auskleidung (Code 83) GGG 40.3, Butyl-Auskleidung (Code 88) GGG 40.3, ohne Auskleidung (Code 90) GGG 50, PP-Auskleidung (Code 91)	0 – 60 °C

MG	Membranwerkstoff	Ventilkörperwerkstoff	Standard
25, 40, 50, 80, 100	PTFE/EPDM (Code 5M)	GG 25, ohne Auskleidung (Code 8) GGG 40.3, PFA-Auskleidung (Code 17) GGG 40.3, PP-Auskleidung (Code 18) GGG 50, PFA-Auskleidung (Code 81) GGG 40.3, Weichgummi-Auskleidung (Code 82) GGG 40.3, Hartgummi-Auskleidung (Code 83) GGG 40.3, Butyl-Auskleidung (Code 88) GGG 40.3, ohne Auskleidung (Code 90) GGG 50, PP-Auskleidung (Code 91)	0 – 60 °C
25	PTFE/EPDM (Code 5Y)	GGG 40.3, PFA-Auskleidung (Code 17) GGG 50, PFA-Auskleidung (Code 81)	0 – 60 °C
25, 40, 50, 80, 100	PTFE / FKM (Code 5T)	GG 25, ohne Auskleidung (Code 8) GGG 40.3, PP-Auskleidung (Code 18) GGG 40.3, Weichgummi-Auskleidung (Code 82) GGG 40.3, Hartgummi-Auskleidung (Code 83) GGG 40.3, Butyl-Auskleidung (Code 88) GGG 40.3, ohne Auskleidung (Code 90) GGG 50, PP-Auskleidung (Code 91)	0 – 60 °C

**Steuermedientemperatur:** 0 – 40 °C

**Lagertemperatur:** 0 – 40 °C

**Druck****Betriebsdruck:**

MG	DN	Steuerfunktion	Antriebsgröße	EPDM	PTFE
25	15 - 25	1, 2, 3	0KN	0 - 10	0 - 10
40	32 - 40	1, 2, 3	1KN	0 - 10	0 - 10
50	50 - 65	1, 2, 3	2KN	0 - 10	0 - 10
80	80	1	3/2	0 - 3	0 - 2
			3A2	0 - 3	0 - 2
			3/3	0 - 7	0 - 5
			3A3	0 - 7	0 - 5
		4A2	0 - 10	0 - 6	
		2	3/F, 3AF	0 - 10	0 - 6
3	3/D, 3AD	0 - 10	0 - 6		
100	100	1	3/3	0 - 6	0 - 4
			3A3	0 - 6	0 - 4
			4A2	0 - 6	0 - 4
			4A3	0 - 10	0 - 6
		2	3/F	0 - 6	0 - 4
			3AF	0 - 6	0 - 4
			4AF	0 - 10	0 - 6
		3	3/D	0 - 6	0 - 4
			3AD	0 - 6	0 - 4
			4AD	0 - 10	0 - 6
100	125	1	3/3	0 - 6	0 - 4
			3A3	0 - 6	0 - 4
			4C2	0 - 6	0 - 4
			4C3	0 - 10	0 - 6
		2	3/F	0 - 6	0 - 4
			3AF	0 - 6	0 - 4
			4CF	0 - 10	0 - 6
		3	3/D	0 - 6	0 - 4
			3AD	0 - 6	0 - 4
			4CD	0 - 10	0 - 6
125	125	1	4A2	0 - 5	0 - 3
			4A3	0 - 8	0 - 5
		2	4AF	0 - 10	0 - 6
		3	4AD	0 - 10	0 - 6
150	150	1	4A3	0 - 6	0 - 4
		2	4AF	0 - 8	0 - 5
		3	4AD	0 - 8	0 - 5

MG = Membrangröße

Sämtliche Druckwerte sind in bar – Überdruck. Betriebsdruckangaben wurden mit statisch einseitig anstehendem Betriebsdruck bei geschlossenem Ventil ermittelt. Für die angegebenen Werte ist die Dichtheit am Ventilsitz und nach außen gewährleistet.

Angaben zu beidseitig anstehenden Betriebsdrücken und für Reinstmedien auf Anfrage.

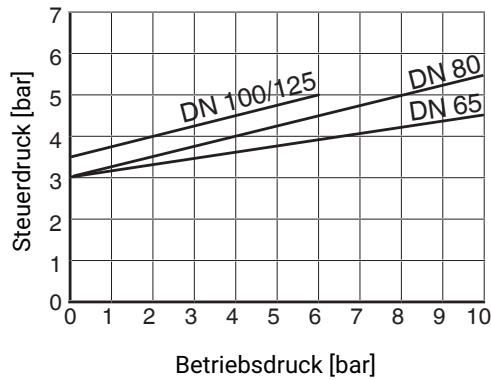
**Druckstufe:** PN 16

**Leckrate:** Leckrate A (nach EN 12266-1)

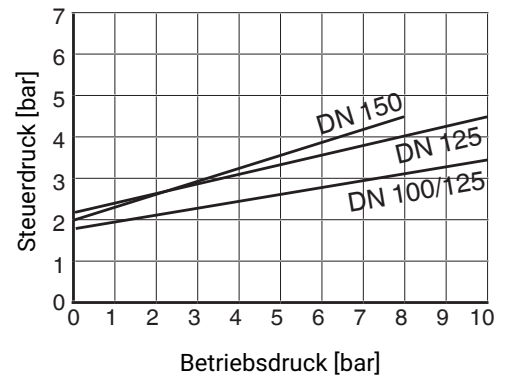
**Steuerdruck:**

**Steuerdruck - Betriebsdruck - Diagramm**

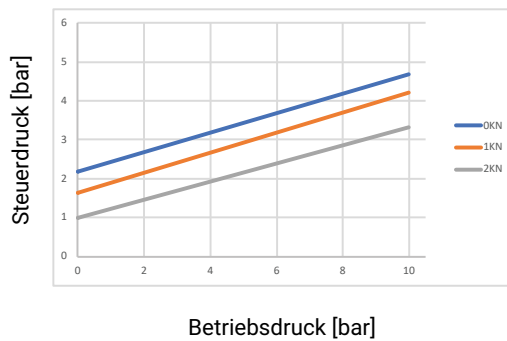
Antrieb 3/F, 3AF, 3/D, 3AD



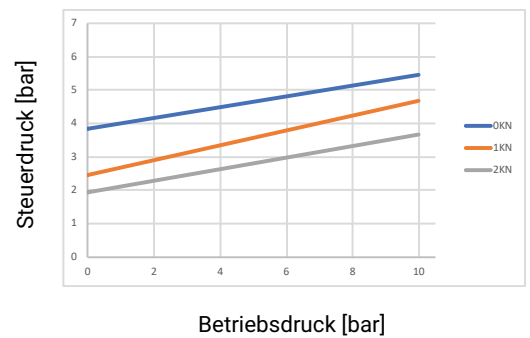
Antrieb 4AF, 4AD, 4CF, 4CD



EPDM - Antrieb 0KN, 1KN, 2KN



PTFE - Antrieb 0KN, 1KN, 2KN



Hinweis: In oben stehenden Diagrammen ist bei den Antrieben „unter Federkraft geöffnet“ (Steuerfunktion 2) der minimal notwendige Steuerdruck in Abhängigkeit vom Betriebsdruck angegeben.

**Steuerdruck:**

MG	DN	Steuerfunktion	Antriebsgröße	EPDM
25	15 - 25	1	0KN	5,5 - 7,0
		2	0KN	max. 5,5
		3	0KN	max. 5,5
40	32 - 40	1	1KN	5,5 - 7,0
		2	1KN	max. 5,5
		3	1KN	max. 5,5
50	50 - 65	1	2KN	5,5 - 7,0
		2	2KN	max. 5,0
		3	2KN	max. 5,0
80	80	1	3/2	4,5 - 7,0
			3A2	5,0 - 7,0
			3/3	5,6 - 7,0
			3A3	6,5 - 7,0
			4A2	3,5 - 7,0
		2	3/F, 3AF	max. 5,5
		3	3/D, 3AD	max. 5,0
100	100	1	3/3	6,2 - 7,0
			3A3	6,5 - 7,0
			4A2	3,5 - 7,0
			4A3	4,5 - 7,0
		2	3/F	max. 5,0

Technische Daten

MG	DN	Steuerfunktion	Antriebsgröße	EPDM		
		3	3AF	max. 5,0		
			4AF	max. 3,5		
			3/D	max. 4,5		
			3AD	max. 4,5		
			4AD	max. 3,0		
100	125	1	3/3	6,2 - 7,0		
			3A3	6,5 - 7,0		
			4C2	3,5 - 7,0		
			4C3	4,5 - 7,0		
		2	3/F	max. 5,0		
			3AF	max. 5,0		
			4CF	max. 3,5		
		3	3/D	max. 4,5		
			3AD	max. 4,5		
			4CD	max. 3,0		
		125	125	1	4A2	4,0 - 7,0
					4A3	5,5 - 7,0
2	4AF			max. 4,5		
3	4AD			max. 4,0		
150	150	1	4A3	5,5 - 7,0		
		2	4AF	max. 4,5		
		3	4AD	max. 4,0		

MG = Membrangröße

**Füllvolumen:**

Antriebsgröße 0KN	0,16 dm <sup>3</sup>
Antriebsgröße 1KN	0,40 dm <sup>3</sup>
Antriebsgröße 2KN	0,69 dm <sup>3</sup>
Antriebsgröße 3	2,50 dm <sup>3</sup>
Antriebsgröße 4	6,80 dm <sup>3</sup>

**Kv-Werte:**

MG	DN	Gusskörper ohne Auskleidung		Gummi- auskleidung	Kunststoff- auskleidung
		Gewindekörper	Flanschkörper		
		Werkstoff Code 90		Werkstoff Code 82, 83, 88	Werkstoff Code 17, 18, 81, 91
25	15	8,0	10,0	6,0	5,0
	20	11,5	14,0	11,0	9,0
	25	11,5	17,0	15,0	13,0
40	32	28,0	36,0	29,0	23,0
	40	28,0	40,0	32,0	26,0
50	50	60,0	68,0	53,0	47,0
	65	-	68,0	53,0	47,0
80	80	-	130,0	128,0	110,0
100	100	-	200,0	180,0	177,0
	125	-	200,0	160,0	160,0
150	150	-	484,0	397,0	365,0

MG = Membrangröße, Kv-Werte in m<sup>3</sup>/h

Kv-Werte ermittelt gemäß DIN EN 60534, Eingangsdruck 5 bar,  $\Delta p$  1 bar, mit Anschluss Flansch EN 1092 Bau-  
länge EN 558 Reihe 1 (bzw. Gewindemuffe DIN ISO 228 für Körperwerkstoff GGG40.3) und Weichelastomer-  
membrane. Die Kv-Werte für andere Produktkonfigurationen (z. B. andere Membran- oder Körperwerkstoffe)  
können abweichen. Im Allgemeinen unterliegen alle Membranen den Einflüssen von Druck, Temperatur, des Pro-  
zesses und den Drehmomenten mit denen diese angezogen werden. Dadurch können die Kv-Werte über die To-  
leranzgrenze der Norm hinaus abweichen.

Die Kv-Wert-Kurve (Kv-Wert in Abhängigkeit vom Ventilhub) kann je nach Membranwerkstoff und Einsatzdauer  
variieren.

## Produktkonformitäten

**Druckgeräterichtlinie:** 2014/68/EU

**Maschinenrichtlinie:** 2006/42/EG

**Lebensmittel:** FDA\*  
Verordnung (EG) Nr. 1935/2006  
Verordnung (EG) Nr. 10/2011\*

**EAC:** TR CU 010/2011

**TA-Luft:** Das Produkt erfüllt die Anforderungen bezüglich der Gleichwertigkeit gemäß Ziffer 5.2.6.4 der  
„Technischen Anleitung Luft“ (TA-Luft / VDI 2440 gemäß Ziffer 3.3.1.3)\*

Das Produkt erfüllt die Anforderung gemäß VDI 2440 (November 2000), VDI 3479, DIN EN ISO  
158481, Zertifikat Nr. 18 11 090235 002\*

\* siehe Verfügbarkeiten

**Mechanische Daten****Gewicht:****Antrieb**

MG	Antriebsgröße	Steuerfunktion	Gewicht
<b>25</b>	0KN	1	2,2
	0KN	2 + 3	1,7
<b>40</b>	1KN	1	4,7
	1KN	2 + 3	3,1
<b>50</b>	2KN	1	6,9
	2KN	2 + 3	5,2
<b>80</b>	3/2	1	16,5
	3/3		17,2
	3A2		26,4
	3A3		27,4
	4A2		54,7
	3/F – 3/D	2 + 3	15,2
	3AF – 3AD		20,0
<b>100</b>	3/3	1	17,8
	3A3		28,1
	4A2 – 4C2		63,0
	4A3 – 4C3		63,3
	3/F – 3/D	2 + 3	16,0
	3AF – 3AD		21,0
	4AF – 4AD		35,0
	4CF – 4CD		35,0
<b>125</b>	4A2	1	58,0
	4A3		66,0
	4AF – 4AD	2 + 3	35,0
<b>150</b>	4A3	1	67,0
	4AF – 4AD	2 + 3	45,0

MG = Membrangröße  
Gewichte in kg

**Gewicht:****Körper**

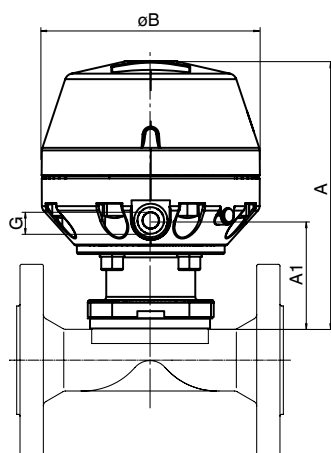
MG	DN	Gewindemuffe	Flansch
		Anschlussarten Code	
		1, 31	8, 38, 39, 51, 53, 56
25	15	0,50	1,50
	20	0,60	2,20
	25	0,90	2,80
40	32	1,40	3,40
	40	1,90	4,50
50	50	2,70	6,30
	65	-	10,30
80	80	-	13,80
100	100	-	20,80
	125	-	26,30
150	150	-	37,30

MG = Membrangröße  
Gewichte in kg

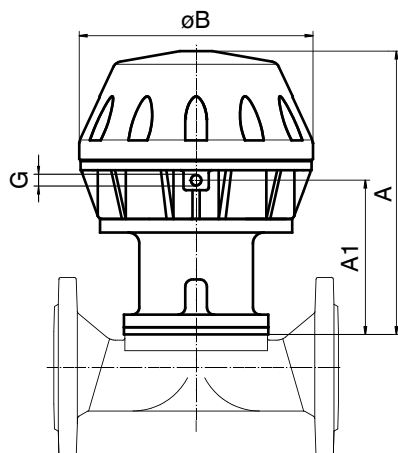
## Abmessungen

### Antriebsmaße

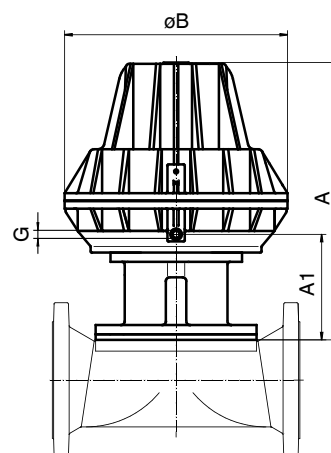
#### Steuerfunktion 1



Antriebsgröße 0 – 2  
0KN, 1KN, 2KN



Antriebsgröße 3



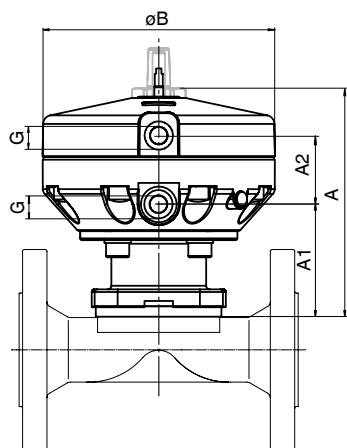
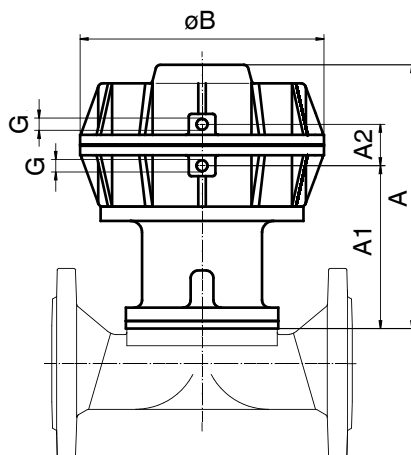
Antriebsgröße 4

MG	DN	Antriebsausführung	ø B	A	A1	G
25	15 - 25	0KN	130	170	59	G 1/4
40	32 - 40	1KN	171	208	75	G 1/4
50	50 - 65	2KN	211	244	90	G 1/4
80	80	3/2	259	333	173	G 1/4
		3/3	259	333	173	
		3A2	256	307	172	
		3A3	256	307	172	
		4A2	360	439	159	
100	100 - 125	3/3	259	333	173	G 1/4
		3A3	256	307	172	
		4A2	360	439	159	
		4A3	360	439	159	
		4C2	360	439	159	
125	125	4A2	360	451	171	G 1/4
		4A3	360	451	171	
150	150	4A3	360	440	160	G 1/4

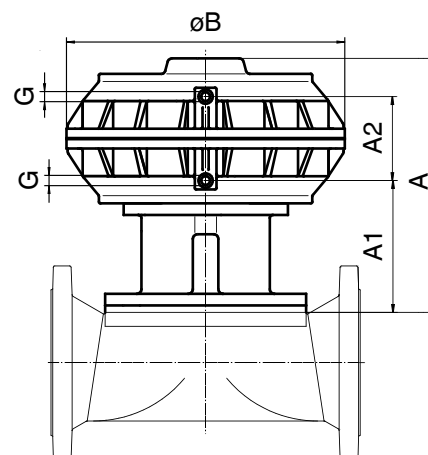
Maße in mm

MG = Membrangröße

## Steuerfunktion 2 + 3

Antriebsgröße 0 – 2  
0KN, 1KN, 2KN

Antriebsgröße 3



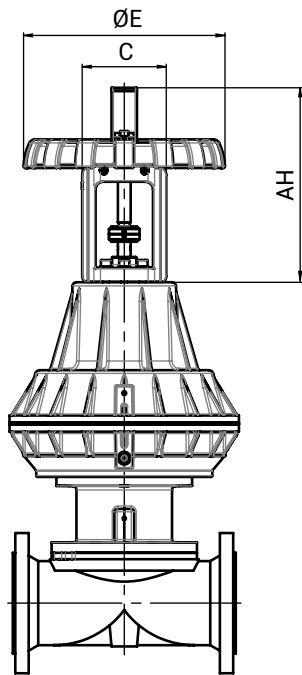
Antriebsgröße 4

MG	DN	Antriebsgröße	$\varnothing B$	A	A1	A2	G
25	15 - 25	0KN	130	147	59	39	G 1/4
40	32 - 40	1KN	171	173	75	42	G 1/4
50	50 - 65	2KN	211	206	90	47	G 1/4
80	80	3/F - 3/D	256	282	169	45	G 1/4
		3AF - 3AD	256	282	169	45	G 1/4
100	100 - 125	3/F - 3/D	256	282	169	45	G 1/4
		3AF - 3AD	256	282	169	45	G 1/4
		4AF - 4AD	360	322	156	109	G 1/4
		4CF-4CD	360	322	156	109	G 1/4
125	125	4AF - 4AD	360	334	168	109	G 1/4
150	150	4AF - 4AD	360	323	156	109	G 1/4

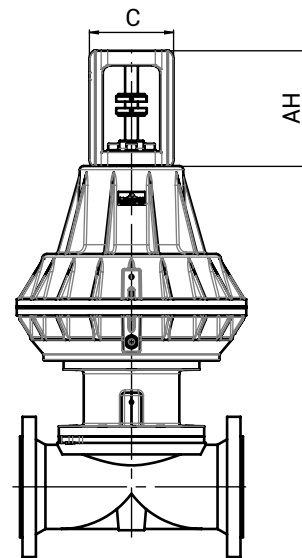
Maße in mm

MG = Membrangröße

**Anbauart mit Aufnahmebügel nach Namur**



Steuerfunktion 1  
Anbauart mit Aufnahmebügel  
nach Namur und Handrad (Code NH)



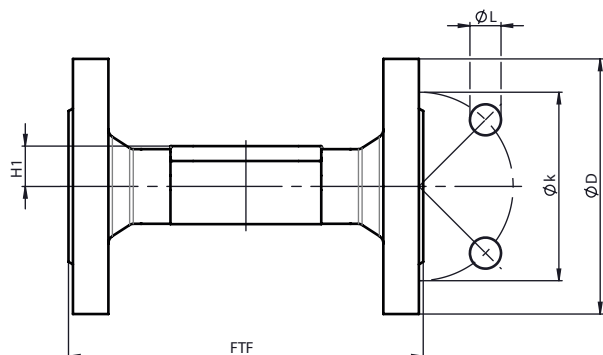
Steuerfunktion 1  
Anbauart mit Aufnahmebügel  
nach Namur (Code N0)

MG	DN	AH		C	ØE
		Anbauart Code N0	Anbauart Code NH		
80 - 150	80 - 150	181,0	305,0	132,0	316,0

Maße in mm  
MG = Membrangröße

## Körpermaße

### Flansch EN (Code 8)



### Anschlussart Flansch Baulänge EN 558 (Code 8)<sup>1)</sup>, Sphärogussmaterial (Code 17, 18, 82, 83, 88, 90)<sup>2)</sup>

MG	DN	øD	øk	øL	n	H1			FTF		
						Werkstoff			Werkstoff		
						17, 82, 83, 88	18	90	17, 82, 83, 88	18	90
25	15	95,0	65,0	14,0	4	18,0	18,0	14,0	130,0	130,0	130,0
	20	105,0	75,0	14,0	4	20,5	20,5	16,5	150,0	150,0	150,0
	25	115,0	85,0	14,0	4	23,0	23,0	19,5	160,0	160,0	160,0
40	32	140,0	100,0	18,0	4	28,7	28,7	23,0	180,0	180,0	180,0
	40	150,0	110,0	18,0	4	33,0	33,0	27,0	200,0	200,0	200,0
50	50	165,0	125,0	18,0	4	39,0	39,0	32,0	230,0	230,0	230,0
	65	185,0	145,0	18,0	4	-	-	38,7	-	-	290,0
80	80	200,0	160,0	18,0	8	59,5	59,5	31,5	310,0	310,0	310,0
100	100	220,0	180,0	18,0	8	73,0	73,0	43,0	350,0	350,0	350,0
	125	250,0	210,0	18,0	8	73,0	-	58,0	400,0	-	400,0
125	125	250,0	210,0	18,0	8	87,0	-	-	400,0	-	-
150	150	285,0	240,0	22,0	8	109,0	-	58,0	480,0	-	480,0

Maße in mm

MG = Membrangröße

n = Anzahl der Bohrungen

#### 1) Anschlussart

Code 8: Flansch EN 1092, PN 16, Form B, Baulänge FTF EN 558 Reihe 1, ISO 5752, basic series 1, Baulänge nur bei Gehäuseform D

#### 2) Werkstoff Ventilkörper

Code 17: EN-GJS-400-18-LT (GGG 40.3), PFA-Auskleidung

Code 18: EN-GJS-400-18-LT (GGG 40.3), PP-Auskleidung

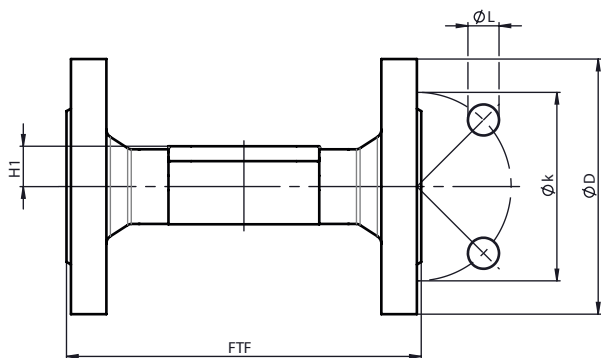
Code 82: EN-GJS-400-18-LT (GGG 40.3), Weichgummi-Auskleidung

Code 83: EN-GJS-400-18-LT (GGG 40.3), Hartgummi-Auskleidung

Code 88: EN-GJS-400-18-LT (GGG 40.3), Butyl-Auskleidung

Code 90: EN-GJS-400-18-LT (GGG 40.3)

**Flansch EN (Code 53)**



Anschlussart Flansch Baulänge EN 558 (Code 53)<sup>1)</sup>, Graugussmaterial (Code 8), Sphärogussmaterial (Code 17)<sup>2)</sup>

MG	DN	øD		øk	øL	n	H1		FTF	
		Werkstoff					Werkstoff			
		8	17				8	17		
25	20	105,0	-	75,0	14,0	4	19,0	-	117,0	-
40	40	150,0	-	110,0	18,0	4	28,0	-	159,0	-
50	50	165,0	-	125,0	18,0	4	35,0	-	191,0	-
80	80	200,0	-	160,0	18,0	8	33,0	-	254,0	-
125	125	250,0	-	210,0	18,0	8	65,0	-	356,0	-
150	150	285,0	280,0 <sup>3)</sup>	240,0	22,0	8	58,0	109,0	406,0	416,0

Maße in mm

MG = Membrangröße

n = Anzahl der Bohrungen

1) **Anschlussart**

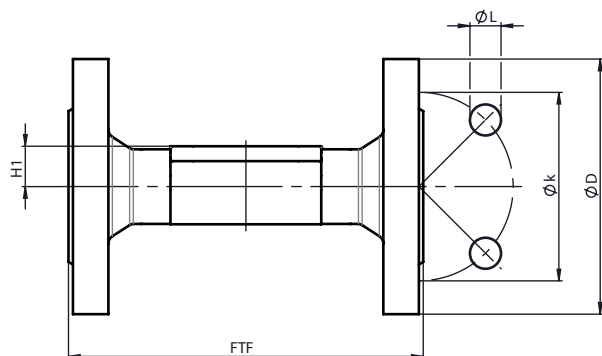
Code 53: Flansch EN 1092, PN 16, Form A, Baulänge FTF EN 558 Reihe 7, ISO 5752, basic series 7, Baulänge nur bei Gehäuseform D

2) **Werkstoff Ventilkörper**

Code 8: EN-GJL-250 (GG 25)

Code 17: EN-GJS-400-18-LT (GGG 40.3), PFA-Auskleidung

3) Durchmesser weicht von Norm ab

**Flansch ANSI Class (Code 38, 39)****Anschlussart Flansch Baulänge MSS SP-88 (Code 38)<sup>1)</sup>, Sphärogussmaterial (Code 17, 18, 82, 83, 88)<sup>2)</sup>**

MG	DN	øD	øk	øL	n	H1		FTF		
						Werkstoff		Werkstoff		
						17, 82, 83, 88	18	17	18	82, 83, 88
25	20	100,0	69,9	15,9	4	20,5	20,5	146,0	146,0	146,4
	25	110,0	79,4	15,9	4	23,0	23,0	146,0	146,0	146,4
40	40	125,0	98,4	15,9	4	33,0	33,0	175,0	175,0	171,4
50	50	150,0	120,7	19,0	4	39,0	39,0	200,0	200,0	197,4
80	80	190,0	152,4	19,0	4	59,5	59,5	260,0	260,0	260,4
100	100	230,0	190,5	19,0	8	73,0	73,0	327,0	327,0	324,4
150	150	280,0	241,3	22,2	8	109,0	-	416,0	-	416,0

Maße in mm

MG = Membrangröße

n = Anzahl der Bohrungen

**1) Anschlussart**

Code 38: Flansch ANSI Class 150 RF, Baulänge FTF MSS SP-88, Baulänge nur bei Gehäuseform D

**2) Werkstoff Ventilkörper**

Code 17: EN-GJS-400-18-LT (GGG 40.3), PFA-Auskleidung

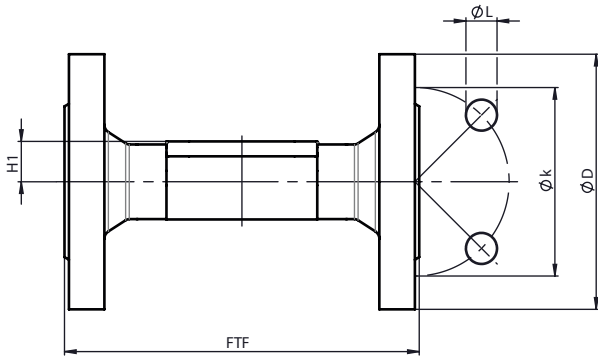
Code 18: EN-GJS-400-18-LT (GGG 40.3), PP-Auskleidung

Code 82: EN-GJS-400-18-LT (GGG 40.3), Weichgummi-Auskleidung

Code 83: EN-GJS-400-18-LT (GGG 40.3), Hartgummi-Auskleidung

Code 88: EN-GJS-400-18-LT (GGG 40.3), Butyl-Auskleidung

## Abmessungen



### Anschlussart Flansch Baulänge EN 558 (Code 39), <sup>1)</sup> Sphärogussmaterial (Code 17, 18, 82, 83, 88, 90) <sup>2)</sup>

MG	DN	øD	øk	øL	n	H1			FTF		
						Werkstoff			Werkstoff		
						17, 82, 83, 88	18	90	17, 82, 83, 88	18	90
25	15	90,0	60,3	15,9	4	18,0	18,0	14,0	130,0	130,0	130,0
	20	100,0	69,9	15,9	4	20,5	20,5	16,5	150,0	150,0	150,0
	25	110,0	79,4	15,9	4	23,0	23,0	19,5	160,0	160,0	160,0
40	32	115,0	88,9	15,9	4	28,7	28,7	23,0	180,0	180,0	180,0
	40	125,0	98,4	15,9	4	33,0	33,0	27,0	200,0	200,0	200,0
50	50	150,0	120,7	19,0	4	39,0	39,0	32,0	230,0	230,0	230,0
	65	180,0	139,7	19,0	4	-	-	38,7	-	-	290,0
80	80	190,0	152,4	19,0	4	59,5	59,5	31,5	310,0	310,0	310,0
100	100	230,0	190,5	19,0	8	73,0	73,0	43,0	350,0	350,0	350,0
	125	255,0	215,9	22,2	8	73,0	-	58,0	400,0	-	400,0
125	125	255,0	215,9	22,2	8	-	-	-	-	-	-
150	150	280,0	241,3	22,2	8	109,0	-	58,0	480,0	-	480,0

Maße in mm

MG = Membrangröße

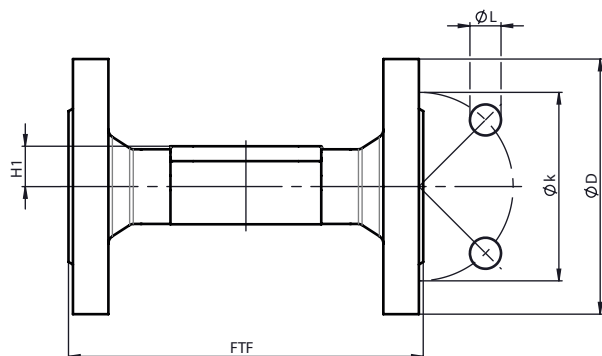
n = Anzahl der Bohrungen

#### 1) Anschlussart

Code 39: Flansch ANSI Class 125/150 RF, Baulänge FTF EN 558 Reihe 1, ISO 5752, basic series 1, Baulänge nur bei Gehäuseform D

#### 2) Werkstoff Ventilkörper

- Code 17: EN-GJS-400-18-LT (GGG 40.3), PFA-Auskleidung
- Code 18: EN-GJS-400-18-LT (GGG 40.3), PP-Auskleidung
- Code 82: EN-GJS-400-18-LT (GGG 40.3), Weichgummi-Auskleidung
- Code 83: EN-GJS-400-18-LT (GGG 40.3), Hartgummi-Auskleidung
- Code 88: EN-GJS-400-18-LT (GGG 40.3), Butyl-Auskleidung
- Code 90: EN-GJS-400-18-LT (GGG 40.3)

**Flansch ANSI Class (Code 56)****Anschlussart Flansch Baulänge EN 558 (Code 56), <sup>1)</sup> Sphärogussmaterial (Code 17, 81, 91) <sup>2)</sup>**

MG	DN	øD	øk	øL	n	H1		FTF	
						Werkstoff		Werkstoff	
						17	81, 91	17	81, 91
<b>25</b>	<b>25</b>	110,0	79,4	15,9	4	-	23,0	-	127,0
<b>40</b>	<b>40</b>	125,0	98,4	15,9	4	-	32,0	-	165,0
<b>50</b>	<b>50</b>	150,0	120,7	19,0	4	-	40,0	-	191,0
	<b>65</b>	180,0	139,7	19,0	4	-	47,5	-	216,0
<b>80</b>	<b>80</b>	190,0	152,4	19,0	4	-	58,0	-	254,0
<b>100</b>	<b>100</b>	230,0	190,5	19,0	8	-	70,0	-	311,0
<b>150</b>	<b>150</b>	280,0	241,3	22,2	8	109,0	-	416,0	-

Maße in mm

MG = Membrangröße

n = Anzahl der Bohrungen

**1) Anschlussart**

Code 56: Flansch ANSI Class 125/150 RF, Baulänge FTF EN 558 Reihe 7, ISO 5752, basic series 7, Baulänge nur bei Gehäuseform D

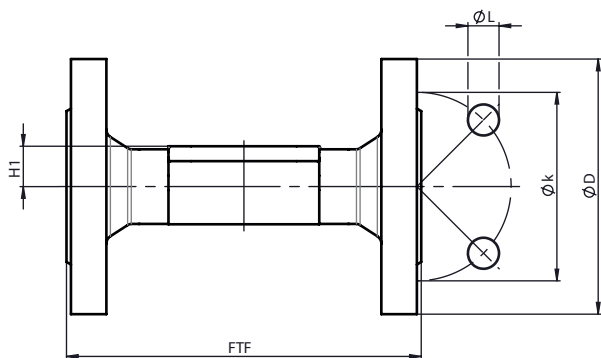
**2) Werkstoff Ventilkörper**

Code 17: EN-GJS-400-18-LT (GGG 40.3), PFA-Auskleidung

Code 81: EN-GJS-500-7 (GGG 50), PFA-Auskleidung

Code 91: EN-GJS-500-7 (GGG 50), PP-Auskleidung

**Flansch BS (Code 51)**



**Anschlussart Flansch Baulänge EN 558 (Code 51), <sup>1)</sup> Sphärogussmaterial (Code 17, 81, 91) <sup>2)</sup>**

MG	DN	$\phi D$	$\phi k$	$\phi L$	n	H1		FTF	
						Werkstoffe		Werkstoffe	
						17	81, 91	17	81, 91
<b>25</b>	<b>25</b>	114,0	83,0	14,0	4	-	23,0	-	127,0
<b>40</b>	<b>40</b>	133,0	98,0	14,0	4	-	32,0	-	165,0
<b>50</b>	<b>50</b>	152,0	114,0	17,0	4	-	40,0	-	191,0
	<b>65</b>	165,0	127,0	17,0	4	-	47,5	-	216,0
<b>80</b>	<b>80</b>	184,0	146,0	17,0	4	-	58,0	-	254,0
<b>100</b>	<b>100</b>	216,0	178,0	17,0	8	-	70,0	-	311,0
<b>150</b>	<b>150</b>	279,0	235,0	22,0	8	109,0	-	416,0	-

Maße in mm

MG = Membrangröße

n = Anzahl der Bohrungen

**1) Anschlussart**

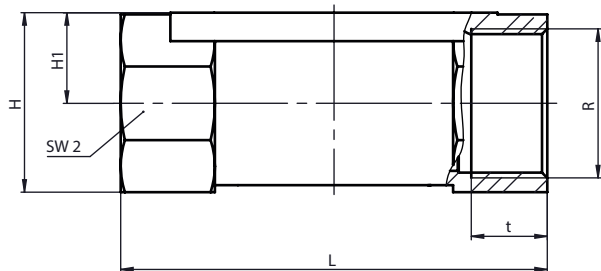
Code 51: Flansch BS 10 Tabelle E Baulänge FTF EN 558 Reihe 7, ISO 5752, basic series 7, Baulänge nur bei Gehäuseform D

**2) Werkstoff Ventilkörper**

Code 17: EN-GJS-400-18-LT (GGG 40.3), PFA-Auskleidung

Code 81: EN-GJS-500-7 (GGG 50), PFA-Auskleidung

Code 91: EN-GJS-500-7 (GGG 50), PP-Auskleidung

**Gewindemuffe DIN (Code 1)****Anschlussart Gewindemuffe (Code 1)<sup>1)</sup>, Sphärogussmaterial (Code 90)<sup>2)</sup>**

MG	DN	NPS	H	H1	L	n	R	SW 2	t
25	15	1/2"	32,7	16,7	85,0	6	G 1/2	32	15,0
	20	3/4"	42,0	21,5	85,0	6	G 3/4	41	16,3
	25	1"	46,7	23,7	110,0	6	G 1	46	19,1
40	32	1 1/4"	56,0	28,5	120,0	6	G 1 1/4	55	21,4
	40	1 1/2"	66,0	33,5	140,0	6	G 1 1/2	65	21,4
50	50	2"	76,0	38,5	165,0	6	G 2	75	25,7

Maße in mm

MG = Membrangröße

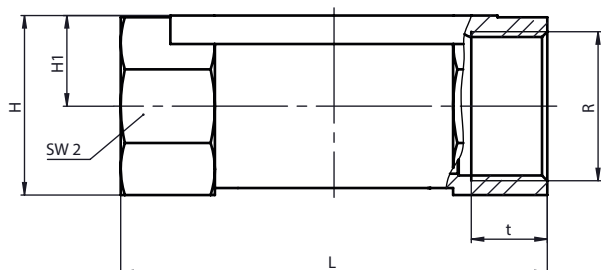
n = Anzahl der Schlüsselflächen

**1) Anschlussart**

Code 1: Gewindemuffe DIN ISO 228

**2) Werkstoff Ventilkörper**

Code 90: EN-GJS-400-18-LT (GGG 40.3)

**Gewindemuffe NPT (Code 31)****Anschlussart Gewindemuffe NPT (Code 31)<sup>1)</sup>, Sphärogussmaterial (Code 90)<sup>2)</sup>**

MG	DN	NPS	H	H1	L	n	R	SW 2	t
25	15	1/2"	32,7	16,7	85,0	6	NPT 1/2	32	13,6
	20	3/4"	42,0	21,5	85,0	6	NPT 3/4	41	14,1
	25	1"	46,7	23,7	110,0	6	NPT 1	46	16,8
40	32	1 1/4"	56,0	28,5	120,0	6	NPT 1 1/4	55	17,3
	40	1 1/2"	66,0	33,5	140,0	6	NPT 1 1/2	65	17,3
50	50	2"	76,0	38,5	165,0	6	NPT 2	75	17,7

Maße in mm

MG = Membrangröße

n = Anzahl der Schlüsselflächen

**1) Anschlussart**

Code 31: NPT Innengewinde

**2) Werkstoff Ventilkörper**

Code 90: EN-GJS-400-18-LT (GGG 40.3)

## Zubehör



### GEMÜ 1450

#### Aufnahmebügel NAMUR

Bei GEMÜ 1450 handelt es sich um einen Aufnahmebügel NAMUR für pneumatisch betätigte Membran- und Sitzventile. Das Produkt ist mit Handrad zur Handnotbetätigung oder ohne Handrad verfügbar. Bei der Ausführung mit Nothandrad ist eine optische Stellungsanzeige serienmäßig integriert. GEMÜ 1450 besitzt höhenverstellbare Schaltnocken für die Installation von induktiven Näherungsschaltern oder mechanischen Schaltern. Befestigungsteile für Schalter sind separat zu konfigurieren.



GEMÜ Gebr. Müller Apparatebau GmbH & Co. KG  
Gert-Müller-Platz 1 D-74635 Kupferzell  
Tel. +49 (0)7940 123-0 · info@gemue.de  
www.gemu-group.com