

GEMÜ 534

Pneumatisch betätigtes Geradsitzventil



Merkmale

- Geringes Antriebsgewicht durch Kunststoffgehäuse
- ATEX optional verfügbar
- Optional für den Kontakt mit Lebensmitteln gemäß der Verordnung (EG) Nr. 1935/2004
- Schneller Antriebswechsel und freie Antriebspositionierung
- Standardmäßig vakuumtauglich bis 20 mbar (a)
- Erhältlich als Absperr- oder Regelventil

Beschreibung

Das 2/2-Wege-Geradsitzventil GEMÜ 534 verfügt über einen Kunststoffkolbenantrieb und wird pneumatisch betätigt. Die Abdichtung der Ventilspindel erfolgt über eine sich selbst nachstellende Stopfbuchspackung; dadurch ist auch nach langer Betriebszeit eine wartungsarme und zuverlässige Ventilspindelabdichtung gegeben. Der Abstreifring vor der Stopfbuchspackung schützt die Dichtung zusätzlich vor Verschmutzung und Beschädigung.

Technische Details

- **Medientemperatur:** -10 bis 180 °C
- **Umgebungstemperatur:** 0 bis 60 °C
- **Betriebsdruck:** 0 bis 40 bar
- **Nennweiten:** DN 15 bis 100
- **Körperformen:** Durchgangskörper
- **Anschlussarten:** Flansch
- **Anschlussnormen:** ANSI | ASME | EN | ISO | JIS
- **Körperwerkstoffe:** 1.4408, Edelstahlgussmaterial | EN-GJS-400-18-LT (GGG 40.3)
- **Sitzdichtungswerkstoffe:** 1.4404 | PTFE | PTFE, verstärkt
- **Konformitäten:** ATEX | CRN | EAC | FDA | FMEDA | RoHS | Sauerstoff | TA-Luft | VO (EG) Nr. 1935/2004 | VO (EU) Nr. 10/2011

Technische Angaben abhängig von der jeweiligen Konfiguration



Produktbeschreibung

Aufbau



Position	Benennung	Werkstoffe
1	Optische Stellungsanzeige	
2	Kolbenantrieb	Kunststoff
3	Ventilkörper	1.4408, Feinguss EN-GJS-400-18-LT (GGG 40.3), Sphäroguss

GEMÜ CONEXO

Das Zusammenspiel von Ventilkomponenten, die mit RFID-Chips versehen sind, und eine dazugehörige IT-Infrastruktur, erhöht aktiv die Prozesssicherheit.



Jedes Ventil und jede relevante Ventilkomponente, wie Körper, Antrieb, Membrane und sogar Automatisierungskomponenten, sind durch Serialisierung eindeutig rückverfolgbar und anhand des RFID-Readers, dem CONEXO Pen, auslesbar. Die auf mobilen Endgeräten installierbare CONEXO App erleichtert und verbessert den Prozess der „Installationqualification“, macht den Wartungsprozess transparenter und besser dokumentierbar. Der Wartungsmonteur wird aktiv durch den Wartungsplan geführt und hat alle dem Ventil zugeordneten Informationen wie Werkszeugnisse, Prüfdokumentationen und Wartungshistorien direkt verfügbar. Mit dem CONEXO Portal als zentrales Element lassen sich sämtliche Daten sammeln, verwalten und weiterverarbeiten.

Weitere Informationen zu GEMÜ CONEXO finden Sie auf:

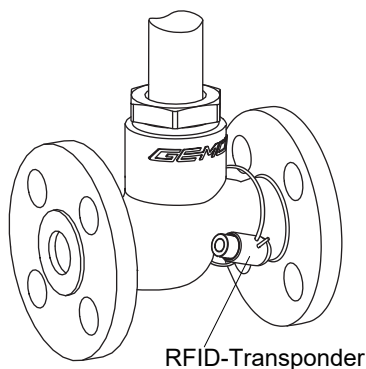
www.gemu-group.com/conexo

Bestellung

GEMÜ Conexo muss separat mit der Bestelloption „CONEXO“ bestellt werden.

Dieses Produkt besitzt in entsprechender Ausführung mit CONEXO einen RFID-Chip zur elektronischen Wiedererkennung. Die Position des RFID-Chips ist unten ersichtlich.

Anbringung des RFID-Chips



Verfügbarkeiten

Antriebszuordnung

DN	Federkraft geschlossen					Federkraft geöffnet/Beidseitig angesteuert		
	Kolben-Ø [mm]							
	50	50	70	70	120	50	70	120
	Antriebsgröße							
	0	3	1	4	2	0	1	2
15	X	X	X	X	-	X	X	-
20	X	X	X	X	X	X	X	X
25	X	X	X	X	X	X	X	X
32	-	-	X	X	X	-	X	X
40	-	-	X	X	X	-	X	X
50	-	-	X	X	X	-	X	X
65	-	-	-	-	X	-	-	X
80	-	-	-	-	X	-	-	X
100	-	-	-	-	X	-	-	X

Flansch

DN	Anschlussart-Code ¹⁾									
	8		11		39		48			
	Werkstoff-Code ²⁾									
	37		90		37		90		37	
15	-	X	X	X	X	X	X	X	X	
20	-	X	X	X	X	X	X	X	X	
25	-	X	X	X	X	X	X	X	X	
32	-	X	X	X	X	X	X	-	-	
40	-	X	X	X	X	X	X	X	X	
50	X	X	X	X	X	X	X	X	X	
65	X	X	X	X	X	X	X	-	-	
80	X	X	X	X	X	X	X	-	-	
100	X	X	X	X	X	X	X	-	-	

1) Anschlussart

Code 8: Flansch EN 1092, PN 16, Form B, Baulänge FTF EN 558 Reihe 1, ISO 5752, basic series 1

Code 11: Flansch EN 1092, PN 40, Form B, Baulänge FTF EN 558 Reihe 1, ISO 5752, basic series 1

Code 39: Flansch ANSI Class 125/150 RF, Baulänge FTF EN 558 Reihe 1, ISO 5752, basic series 1,

Code 48: Flansch JIS 20K, Baulänge FTF EN 558 Reihe 10, ASME/ANSI B16.10 Tabelle 1, Spalte 16, DN 50 nach JIS 10K gebohrt

2) Werkstoff Ventilkörper

Code 37: 1.4408, Feinguss

Code 90: EN-GJS-400-18-LT (GGG 40.3)

Ausführungsart

Ausführungsart	
Für den Kontakt mit Lebensmitteln muss das Produkt mit folgenden Bestelloptionen bestellt werden (Code 2013)	Sitzdichtung (Code 5, 5G) Ventilkörperwerkstoff (Code 37)

Bestelldaten

Die Bestelldaten stellen eine Übersicht der Standard-Konfigurationen dar.

Vor Bestellung die Verfügbarkeit prüfen. Weitere Konfigurationen auf Anfrage.

Bestellcodes

1 Typ	Code
Geradsitzventil, pneumatisch betätigt, Kunststoff-Kolbenantrieb	534

2 DN	Code
DN 15	15
DN 20	20
DN 25	25
DN 32	32
DN 40	40
DN 50	50
DN 65	65
DN 80	80
DN 100	100

3 Gehäuseform	Code
Zweiwege-Durchgangskörper	D

4 Anschlussart	Code
Flansch EN 1092, PN 16, Form B, Baulänge FTF EN 558 Reihe 1, ISO 5752, basic series 1	8
Flansch EN 1092, PN 40, Form B, Baulänge FTF EN 558 Reihe 1, ISO 5752, basic series 1	11
Flansch ANSI Class 125/150 RF, Baulänge FTF EN 558 Reihe 1, ISO 5752, basic series 1,	39
Flansch JIS 20K, Baulänge FTF EN 558 Reihe 10, ASME/ANSI B16.10 Tabelle 1, Spalte 16, DN 50 nach JIS 10K gebohrt	48

5 Werkstoff Ventilkörper	Code
1.4408, Feinguss	37
EN-GJS-400-18-LT (GGG 40.3)	90

6 Sitzdichtung	Code
PTFE	5
PTFE, glasfaserverstärkt	5G

7 Steuerfunktion	Code
In Ruhestellung geschlossen (NC)	1
In Ruhestellung geöffnet (NO)	2
beidseitig angesteuert (DA)	3
beidseitig angesteuert und in Ruhestellung geöffnet	8
Hinweis: Nur für Regelventile	

8 Antriebsausführung	Code
Antriebsgröße 0	0
Antriebsgröße 1	1
Antriebsgröße 2	2
Antriebsgröße 3	3
Antriebsgröße 4	4

9 Regelkegel	Code
Die Nummer der optionalen Regelkegel (R-Nr.) für die linearen oder gleichprozentig modifizierten Regelkegel entnehmen Sie bitte der KV-Wert Tabelle.	R...

10 Ausführungsart	Code
Standard	
Spindelabdichtung PTFE-PTFE	2013

11 Sonderausführung	Code
Standard	
Sonderausführung für Sauerstoff, (max. Temperatur 60 °C; max. Betriebsdruck 10 bar), Durchflussrichtung nur gegen den Teller möglich! betriebsmedienberührte Dichtwerkstoffe und Hilfsstoffe mit BAM-Prüfung	S

12 CONEXO	Code
Ohne	
Integrierter RFID-Chip zur elektronischen Identifizierung und Rückverfolgbarkeit	C

Bestellbeispiel

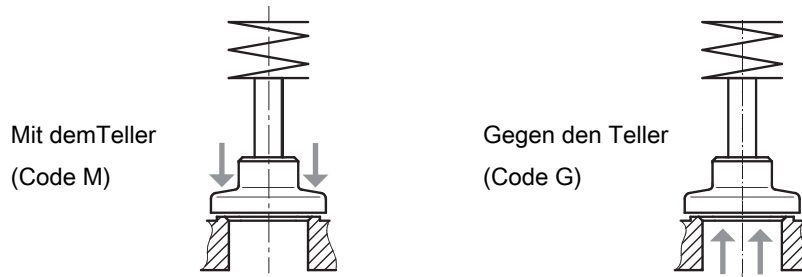
Bestelloption	Code	Beschreibung
1 Typ	534	Geradsitzventil, pneumatisch betätigt, Kunststoff-Kolbenantrieb
2 DN	25	DN 25
3 Gehäuseform	D	Zweiwege-Durchgangskörper
4 Anschlussart	8	Flansch EN 1092, PN 16, Form B, Baulänge FTF EN 558 Reihe 1, ISO 5752, basic series 1
5 Werkstoff Ventilkörper	90	EN-GJS-400-18-LT (GGG 40.3)
6 Sitzdichtung	5	PTFE
7 Steuerfunktion	1	In Ruhestellung geschlossen (NC)
8 Antriebsausführung	1	Antriebsgröße 1
9 Regelkegel	RS617	60 m ³ /h - mod.EQ
10 Ausführungsart		Standard
11 Sonderausführung		Standard
12 CONEXO		Ohne

Technische Daten

Allgemein

Durchflussrichtung

Die Durchflussrichtung ist durch einen Pfeil auf dem Ventilkörper gekennzeichnet.



Gegen den Teller (Code G) ist die zu bevorzugende Durchflussrichtung bei inkompressiblen, flüssigen Medien, um Wasserschläge zu vermeiden

Mit dem Teller (Code M) nur mit Steuerfunktion - Federkraft geschlossen (NC)

Medium

Betriebsmedium: Aggressive, neutrale, gasförmige und flüssige Medien und Dämpfe, die die physikalischen und chemischen Eigenschaften des jeweiligen Gehäuse- und Dichtwerkstoffes nicht negativ beeinflussen.

Steuermedium: Neutrale Gase

Max. zulässige Viskosität: 600 mm²/s
weitere Ausführungen für tiefere/höhere Temperaturen und höhere Viskositäten auf Anfrage.

Sonderausführung für Sauerstoff

Sonderausführung für Sauerstoff: Bei der Sonderausführung S ist standardmäßig die PTFE-PTFE Packung verbaut, daher muss für FDA-Konformität und 1935/2004 die K.NR: 2013 nicht verwendet werden.

Temperatur

Medientemperatur: -10 – 180 °C
-10 – 60 °C nur mit Bestelloption Sonderfunktion (Code S)

Umgebungstemperatur: 0 – 60 °C

Steuermedientemperatur: 0 – 60 °C

Lagertemperatur: -20 – 60 °C

Druck-Temperatur

Druck-Temperatur-Zuordnung:

Anschlussart Code	Werkstoff Code	Zulässige Betriebsdrücke in bar bei Temperatur in °C					
		RT	100	150	200	250	300
8	37	16,0	16,0	14,5	13,4	12,7	11,8
10	37	25,0	25,0	22,7	21,0	19,8	18,5
11	37	40,0	40,0	36,3	33,7	31,8	29,7
39	37	19,0	16,0	14,8	13,6	12,0	10,2
8	90	16,0	16,0	15,5	14,7	13,9	11,2
39	90	17,0	16,0	14,8	13,9	12,1	10,2

Sämtliche Druckwerte sind in bar - Überdruck angegeben.

Die Armaturen sind einsetzbar bis -10 °C

RT = Raumtemperatur

Druck- / Temperatur-Zuordnung für Anschluss-Code 48: DN 15 – 40 siehe Anschluss-Code 10, DN 50 siehe Anschluss-Code 8.

DN	Federkraft geschlossen					Federkraft geöffnet/Beidseitig angesteuert		
	Kolben-Ø [mm]							
	50	50	70	70	120	50	70	120
	Antriebsgröße							
	0	3	1	4	2	0	1	2
15	12,0	10,0	40,0	10,0	-	32,0	40,0	-
20	6,0	10,0	20,0	10,0	40,0	20,0	40,0	40,0
25	2,5	10,0	10,0	10,0	40,0	12,0	32,0	40,0
32	-	-	7,0	10,0	20,0	-	20,0	40,0
40	-	-	4,5	10,0	12,0	-	12,0	40,0
50	-	-	3,0	10,0	10,0	-	8,0	30,0
65	-	-	-	-	7,0	-	-	16,0
80	-	-	-	-	5,0	-	-	12,0
100	-	-	-	-	2,5	-	-	8,0

Drücke in bar

Sämtliche Druckwerte sind in bar - Überdruck angegeben.

Bei den max. Betriebsdrücken ist die Druck-Temperatur-Zuordnung zu beachten.

Druckstufe:

PN 16

PN 25

PN 40

Steuerdruck**Steuerdruck:**

DN	Federkraft geschlossen (NC) (Code 1)					Federkraft geöffnet (NO) (Code 2)/ Beidseitig angesteuert (DA) (Code 3)/ Beidseitig angesteuert und in Ruhestellung geöffnet (DA+NO) (Code 8)		
	Kolben-Ø [mm]							
	50	50	70	70	120	50	70	120
	Antriebsgröße							
	0	3	1	4	2	0	1	2
15	4,8 - 7,0	max. 7	5,5 - 7,0	max. 7	-	max. 7,0	max. 5,0	-
20	4,8 - 7,0		5,5 - 7,0		4,0 - 7,0	max. 7,0	max. 7,0	max. 7,0
25	4,8 - 7,0		5,5 - 7,0		4,0 - 7,0	max. 7,0	max. 7,0	max. 7,0
32	-		5,5 - 7,0		4,0 - 7,0	-	max. 7,0	max. 7,0
40	-		5,5 - 7,0		4,0 - 7,0	-	max. 7,0	max. 7,0
50	-		5,5 - 7,0		5,0 - 7,0	-	max. 7,0	max. 7,0
65	-		-		5,0 - 7,0	-	-	max. 7,0
80	-		-		5,0 - 7,0	-	-	max. 7,0
100	-		-		5,0 - 7,0	-	-	max. 7,0

Sämtliche Druckwerte sind in bar - Überdruck angegeben.

Steuerdruck- / Betriebsdruckdiagramm beachten

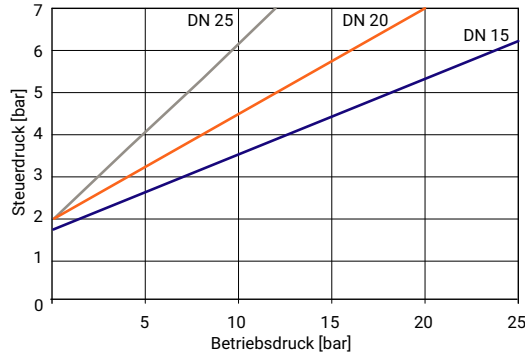
Steuerdruck- / Betriebsdruck-Diagramm:

Steuerfunktion

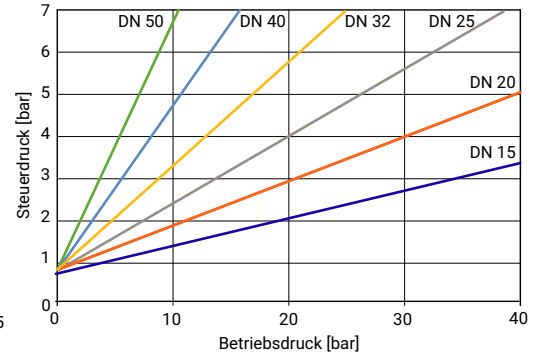
**Federkraft geöffnet (NO) (Code 2),
 Beidseitig angesteuert (DA) (Code 3)
 Beidseitig angesteuert und in Ruhestellung geöffnet (DA+NO) (Code 8)**

Durchflussrichtung: gegen den Teller

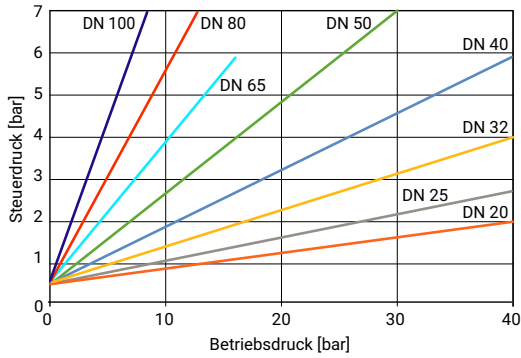
Antriebsgröße 0



Antriebsgröße 1



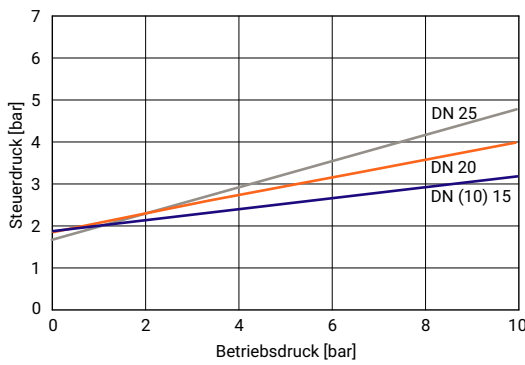
Antriebsgröße 2



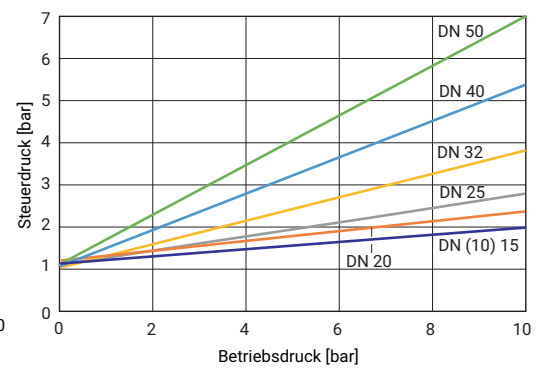
Federkraft geschlossen (NC) (Code 1)

Durchflussrichtung: mit dem Teller

Antriebsgröße 3



Antriebsgröße 4



min. Steuerdruck in Abhängigkeit vom Betriebsdruck

Produktkonformitäten

Lebensmittel:	Verordnung (EG) Nr. 1935/2004* Verordnung (EG) Nr. 10/2011*	
TA-Luft*:	Das Produkt erfüllt die Anforderungen bezüglich der Gleichwertigkeit gemäß Ziffer 5.2.6.4 der „Technischen Anleitung Luft“ (TA-Luft / VDI 2440 gemäß Ziffer 3.3.1.3)	
Druckgeräterichtlinie:	2014/68/EU	
Maschinenrichtlinie:	2006/42/EG	
Explosionsschutz:	ATEX (2014/34/EU) auf Anfrage	
Zulassungen:	FDA* CRN * je nach Ausführung und / oder Betriebsparametern	
FMEDA:	Produktbeschreibung:	Geradsitzventil GEMÜ 534
	Gerätetyp:	A
	Sicherheitsfunktion:	Durch die Sicherheitsfunktion wird das Geradsitz- oder Schrägsitzventil in die Geschlossen-Position (bei Steuerfunktion1), Offen-Position (bei Steuerfunktion 2) oder dichtschießend (bei Steuerfunktion 1) gebracht.
	HFT (Hardware Failure Tolerance):	0
	Ein Nachweis der systematischen Eignung nach IEC 61508 ist nicht gegeben.	

Mechanische Daten

Gewicht:

Gesamtgewicht

DN	Antriebsgröße		
	0, 3	1, 4	2
15	3,1	3,6	7,8
20	4,1	4,6	8,6
25	5,0	5,5	9,3
32	-	7,7	10,9
40	-	9,0	11,9
50	-	11,8	14,0
65	-	-	21,5
80	-	-	25,1
100	-	-	33,4

Gewichte in kg

Ventilkörper

DN	Gewicht
15	2,2
20	3,0
25	3,7
32	5,3
40	6,3
50	11,5
65	12,7
80	15,4
100	23,0

Gewichte in kg

Auf-Zu-Ventile

Betriebsdruck

Betriebsdruck:

DN	Federkraft geschlossen					Federkraft geöffnet/Beidseitig angesteuert		
	Kolben-Ø [mm]							
	50	50	70	70	120	50	70	120
	Antriebsgröße							
	0	3	1	4	2	0	1	2
15	12,0	10,0	40,0	10,0	-	32,0	40,0	-
20	6,0	10,0	20,0	10,0	40,0	20,0	40,0	40,0
25	2,5	10,0	10,0	10,0	40,0	12,0	32,0	40,0
32	-	-	7,0	10,0	20,0	-	20,0	40,0
40	-	-	4,5	10,0	12,0	-	12,0	40,0
50	-	-	3,0	10,0	10,0	-	8,0	30,0
65	-	-	-	-	7,0	-	-	16,0
80	-	-	-	-	5,0	-	-	12,0
100	-	-	-	-	2,5	-	-	8,0

Drücke in bar

Sämtliche Druckwerte sind in bar - Überdruck angegeben.

Bei den max. Betriebsdrücken ist die Druck-Temperatur-Zuordnung zu beachten.

Kv-Werte**Kv-Werte:**

DN	Kv-Werte
15	4,6
20	8,0
25	13,0
32	22,0
40	35,0
50	50,0
65	90,0
80	127,0
100	200,0

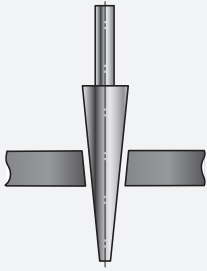
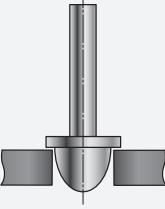
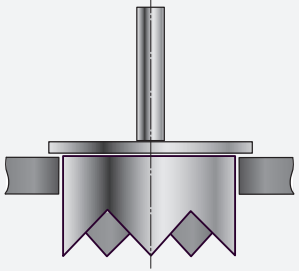
Kv-Werte in m³/h

Kv-Werte ermittelt gemäß DIN EN 60534. Die Kv-Wertangaben beziehen sich auf die Steuerfunktion 1 (NC) und den größten Antrieb für die jeweilige Nennweite. Die Kv-Werte für andere Produktkonfigurationen (z. B. andere Anschlussarten oder Körperwerkstoffe) können abweichen.

Leckrate**Leckrate:**

Sitzdichtung	Norm	Prüfverfahren	Leckrate	Prüfmedium
PTFE	DIN EN 12266-1	P12	A	Luft

Füllvolumen**Füllvolumen:**Antrieb 0, 3: 0,05 dm³Antrieb 1, 4: 0,125 dm³Antrieb 2: 0,625 dm³**Regelventile****Betriebsdruck / Kv-Werte**

Regelnadel	Regelkegel	Regelkrone
		
Regelnadel: RAxxx – RCxxx (reduzierter Ventilsitz)	Regelkegel: DN 15 - 50	Regelkrone: DN 65 – 100

Die abgebildeten Regelventile sind nur mit Steuerfunktion – Federkraft geschlossen (NC) und der Durchflussrichtung Gegen den Teller möglich.

Regelventil:**Ventilkörperwerkstoff 1.4408 (Code 37), EN-GJS-400-18-LT (Code 90)**

DN	Kv-Wert [m³/h]	Betriebsdruck [bar]	Antriebsgröße	Regelkegel-Nummer	
				linear	gleichprozentig (mod.)
15	4,0	12,0	0	RS021	RS031
		40,0	1	RS020	RS030
20	6,3	6,0	0	RS022	RS032
		20,0	1	RS023	RS033
25	10,0	10,0	1	RS024	RS034
32	16,0	7,0	1	RS028	RS038
		20,0	2	RS025	RS035
40	25,0	4,5	1	RS029	RS039
		12,0	2	RS026	RS036
50	40,0	3,0	1	RS363	RS353
		10,0	2	RS027	RS037
65	63,0	7,0	2	-	RS350
80	90,0	5,0	2	-	RS351
100	140,0	2,5	2	-	RS352

Ventilkörperwerkstoff 1.4408 (Code 37)

DN	Kv-Wert [m³/h]	Betriebsdruck [bar]	Antriebsgröße	Regelkegel-Nummer	
				linear	gleichprozentig (mod.)
15	0,1*	40,0	1	RA101	RA301
	0,16*	40,0	1	RB101	RA302
	0,25*	40,0	1	RB102	RB302
	0,4*	40,0	1	RB103	RB301
	0,63*	40,0	1	RC101	RC301
	1,0*	40,0	1	RC102	RC302
	1,6	40,0	1	RD101	RD301
	2,5	40,0	1	RE101	RE301
20	1,6	40,0	1	RD102	RD302
	2,5	40,0	1	RE102	RE302
	4,0	40,0	1	RF101	RF301
25	2,5	40,0	1	RE103	RE303
	4,0	40,0	1	RF102	RF303
	6,3	40,0	1	RG101	RG301
32	4,0	40,0	1	RF103	RF302
	6,3	40,0	1	RG102	RG302
	10,0	16,0	1	RH102	RH301
40	6,3	40,0	1	RG103	RG303
	10,0	18,0	1	RH101	RH302
	16,0	11,0	1	RJ101	RJ302
50**	10,0	16,0	1	RH103	RH303
	16,0	12,0	1	RJ102	RJ301
	25,0	16,0	2	RK101	RK301

* metallisch dichtend

** nur für Anschluss-Code 8, 39, 48

Bitte Tabelle - Druck-Temperatur-Zuordnung beachten.

Druck-Temperatur-Zuordnung:

Anschlussart Code	Werkstoff Code	Zulässige Betriebsdrücke in bar bei Temperatur in °C					
		RT	100	150	200	250	300
8	37	16,0	16,0	14,5	13,4	12,7	11,8
10	37	25,0	25,0	22,7	21,0	19,8	18,5
11	37	40,0	40,0	36,3	33,7	31,8	29,7
39	37	19,0	16,0	14,8	13,6	12,0	10,2
8	90	16,0	16,0	15,5	14,7	13,9	11,2
39	90	17,0	16,0	14,8	13,9	12,1	10,2

Sämtliche Druckwerte sind in bar - Überdruck angegeben.

Die Armaturen sind einsetzbar bis -10 °C

RT = Raumtemperatur

Druck- / Temperatur-Zuordnung für Anschluss-Code 48: DN 15 – 40 siehe Anschluss-Code 10, DN 50 siehe Anschluss-Code 8.

Druckstufe:

PN 16

PN 25

PN 40

Leckrate**Leckrate:****Regelventil**

Sitzdichtung	Norm	Prüfverfahren	Leckrate	Prüfmedium
Metall	DIN EN 60534-4	1	IV	Luft
PTFE	DIN EN 60534-4	1	VI	Luft

Füllvolumen**Füllvolumen:**

Antrieb 0: 0,050 dm³

Antrieb 1: 0,125 dm³

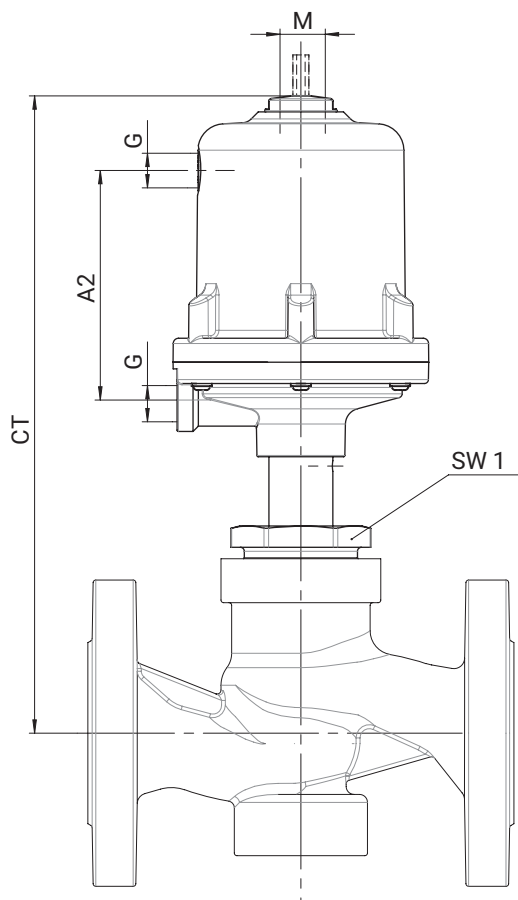
Antrieb 2: 0,625 dm³

Steuerdruck**Steuerdruck:**

max. 7,0 bar

Abmessungen

Einbaumaße

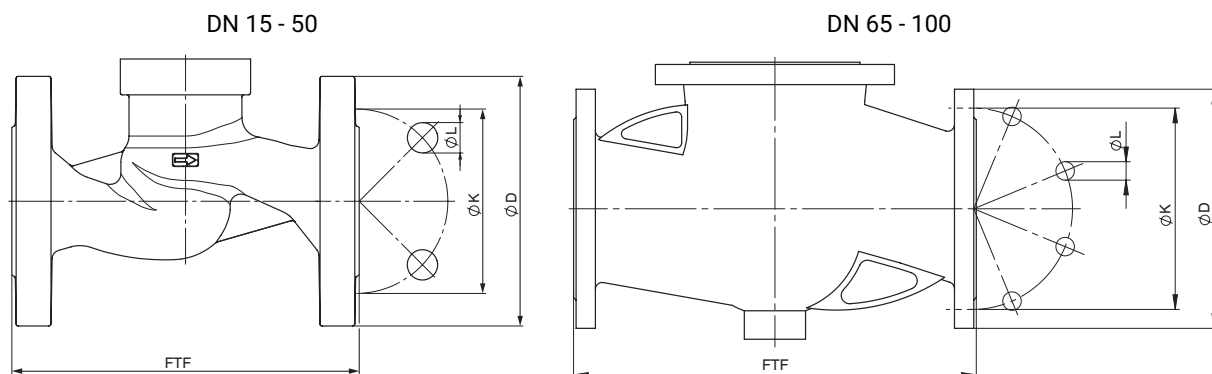


DN	SW1 me- trisch	G	Antriebsgröße											
			0, 3				1, 4				2			
			A2	ØB	CT	M	A2	ØB	CT	M	A2	ØB	CT	M
15	36,0	G 1/4	70,0	72,0	196,0	M16x1	86,0	96,0	224,0	M16x1	-	-	-	-
20	41,0	G 1/4	70,0	72,0	203,0	M16x1	86,0	96,0	231,0	M16x1	149,0	168,0	328,0	M22x1,5
25	46,0	G 1/4	70,0	72,0	214,0	M16x1	86,0	96,0	242,0	M16x1	149,0	168,0	339,0	M22x1,5
32	55,0	G 1/4	-	-	-	-	86,0	96,0	247,0	M16x1	149,0	168,0	344,0	M22x1,5
40	60,0	G 1/4	-	-	-	-	86,0	96,0	258,0	M16x1	149,0	168,0	355,0	M22x1,5
50	75,0	G 1/4	-	-	-	-	86,0	96,0	266,0	M16x1	149,0	168,0	363,0	M22x1,5
65	75,0	G 1/4	-	-	-	-	-	-	-	-	149,0	168,0	391,0	M22x1,5
80	75,0	G 1/4	-	-	-	-	-	-	-	-	149,0	168,0	406,0	M22x1,5
100	75,0	G 1/4	-	-	-	-	-	-	-	-	149,0	168,0	427,0	M22x1,5

Maße in mm

Körpermaße

Flansch EN (Code 8)



Anschlussart Flansch Baulänge EN 558 (Code 8)¹⁾, Sphärogussmaterial (Code 90)²⁾

DN	NPS	ø D	FTF	ø k	ø L	n
15	1/2"	95,0	130,0	65,0	14,0	4
20	3/4"	105,0	150,0	75,0	14,0	4
25	1"	115,0	160,0	85,0	14,0	4
32	1¼"	140,0	180,0	100,0	18,0	4
40	1½"	150,0	200,0	110,0	18,0	4
50	2"	165,0	230,0	125,0	18,0	4
65	2½"	185,0	290,0	145,0	18,0	4
80	3"	200,0	310,0	160,0	18,0	8
100	4"	220,0	350,0	180,0	18,0	8

Anschlussart Flansch Baulänge EN 558 (Code 8)¹⁾, Feingussmaterial (Code 37)²⁾

DN	NPS	ø D	FTF	ø k	ø L	n
50	2"	165,0	230,0	125,0	18,0	4
65	2½"	185,0	290,0	145,0	18,0	4
80	3"	200,0	310,0	160,0	18,0	8
100	4"	220,0	350,0	180,0	18,0	8

Maße in mm

n = Anzahl der Schrauben

1) Anschlussart

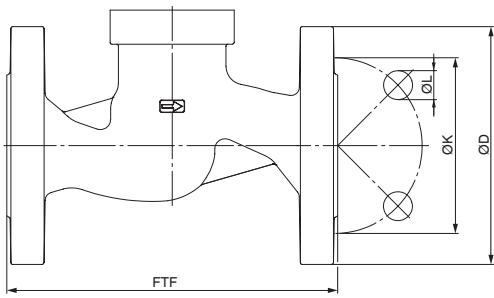
Code 8: Flansch EN 1092, PN 16, Form B, Baulänge FTF EN 558 Reihe 1, ISO 5752, basic series 1

2) Werkstoff Ventilkörper

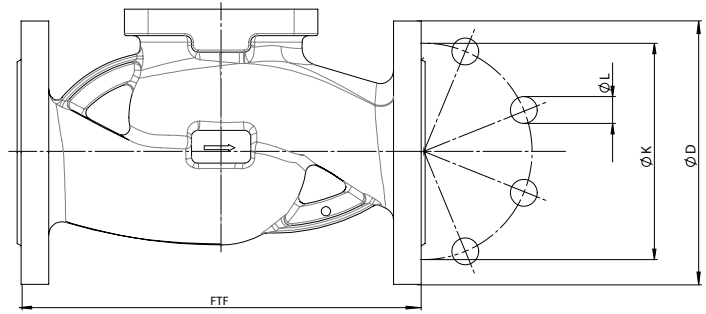
Code 37: 1.4408, Feinguss

Code 90: EN-GJS-400-18-LT (GGG 40.3)

Flansch EN (Code 11, 48)



DN 15 - 50



DN 65 - 100

Anschlussart Flansch Baulänge EN 558 (Code 11)¹⁾, Feingussmaterial (Code 37)²⁾

DN	NPS	ø D	FTF	ø k	ø L	n
15	1/2"	95,0	130,0	65,0	14,0	4
20	3/4"	105,0	150,0	75,0	14,0	4
25	1"	115,0	160,0	85,0	14,0	4
32	1¼"	140,0	180,0	100,0	18,0	4
40	1½"	150,0	200,0	110,0	18,0	4
50	2"	165,0	230,0	125,0	18,0	4
65	2½"	185,0	290,0	145,0	18,0	8
80	3"	200,0	310,0	160,0	18,0	8
100	4"	235,0	350,0	190,0	22,0	8

Anschlussart Flansch Baulänge EN 558 (Code 48)¹⁾, Feingussmaterial (Code 37)²⁾

DN	NPS	ø D	FTF	ø k	ø L	n
15	1/2"	95,0	108,0	70,0	15,0	4
20	3/4"	100,0	117,0	75,0	15,0	4
25	1"	125,0	127,0	90,0	19,0	4
40	1½"	140,0	165,0	105,0	19,0	4
50	2"	155,0	203,0	120,0	19,0	4

Maße in mm

n = Anzahl der Schrauben

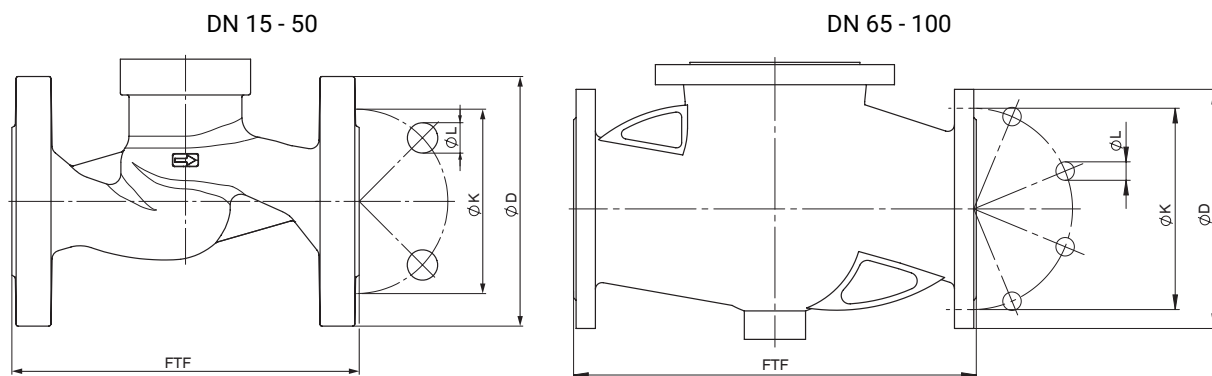
1) **Anschlussart**

Code 11: Flansch EN 1092, PN 40, Form B, Baulänge FTF EN 558 Reihe 1, ISO 5752, basic series 1

Code 48: Flansch JIS 20K, Baulänge FTF EN 558 Reihe 10, ASME/ANSI B16.10 Tabelle 1, Spalte 16, DN 50 nach JIS 10K gebohrt

2) **Werkstoff Ventilkörper**

Code 37: 1.4408, Feinguss

Flansch ANSI Class (Code 39)**Anschlussart Flansch Baulänge EN 558 (Code 39)¹⁾, Feingussmaterial (Code 37), Sphärogussmaterial (Code 90)²⁾**

DN	NPS	Ø D	FTF	Ø k	Ø L	n
15	1/2"	90,0	130,0	60,3	15,9	4
20	3/4"	100,0	150,0	69,9	15,9	4
25	1"	110,0	160,0	79,4	15,9	4
32	1¼"	115,0	180,0	88,9	15,9	4
40	1½"	125,0	200,0	98,4	15,9	4
50	2"	150,0	230,0	120,7	19,0	4
65	2½"	180,0	290,0	139,7	19,0	4
80	3"	190,0	310,0	152,4	19,0	4
100	4"	230,0	350,0	190,5	19,0	8

Maße in mm

n = Anzahl der Schrauben

1) Anschlussart

Code 39: Flansch ANSI Class 125/150 RF, Baulänge FTF EN 558 Reihe 1, ISO 5752, basic series 1,

2) Werkstoff Ventilkörper

Code 37: 1.4408, Feinguss

Code 90: EN-GJS-400-18-LT (GGG 40.3)



GEMÜ Gebr. Müller Apparatebau GmbH & Co. KG
Gert-Müller-Platz 1 D-74635 Kupferzell
Tel. +49 (0)7940 123-0 · info@gemue.de
www.gemu-group.com